

STROEM

In sunt quinque tabb.

MONOEVVS

Skrifter,

som udi
det

Kjøbenhavnste

Selskab

af

Lærdoms og Videnskabers Selskete

ere

fremlagte og oplæste

i Aarene 1761, 1762, 1763. og 1764.

Tiende Deel.

Band 9



KJØBENHAVN,

Udi det Kongelige Båsenhusets Bogtrykkerie,
og paa dets Forlag,

Trykt af Gottmann Friderich Kisel. Aar 1765.

1102
15745

1102
15745
1770
1765



Det
Kjøbenhavnske Selskab

af
Lærdoms og Videnskabers Elskere:

Dets PRÆSES,

Hans EXCELLENCE,

SR. OTTO THOTT,

Ridder af Elefanten, Kongl. Majests. Geheime-Raad i det Kongl. Geheime-Conseil, Ober-Secreterer i det Danske Cancellie, Præsæs i Collegio de cursu Evangelii promovendo, Første General-Kirke-Inspector og Patronus for det Kongelige Universitet i Kjøbenhavn.

Secretarius,

HENRICH HELMSTIERNE,

Kongel. Majestæts Etats-Raad, Assessor i Høyeste Ret, og Secreterer i det Danske Cancellie.

MEMBRA HONORARIA.

Hans EXCELLENCE,

Hr. FRIDERICH VON RABEN,

Ridder af Elefanten, Kongelige Majestæts
Geheime-Conference-Raad.

Hans EXCELLENCE,

Hr. ROCHUS FRIDERICH
Greve af LYNAR,

Ridder af Elefanten, Kongel. Majestæts Stattholder
i begge Grevskaberne, Oldenborg og Delmenhorst,
Geheime-Conference-Raad og Kammer-Herre.

Hans EXCELLENCE,

Hr. OTTO MANDERUP
Greve til RANTZAU,

Ridder, Kongelige Majestæts Geheime-Raad, Kammer-
Herre og Stift-Befalingsmand over Fisisland og Færoe.

ACAY VON RANTZAU

Kammer-Herre og Vice-Cantzler ved det
Gottorffiske Ober-Gericht.

FRIDERICH LUDVIG

Greve af MOLTKE,

Kammer-Herre, og Canonicus ved Dom-
Capitulet i Lübeck.

MEMBRA ORDINARIA.

PETER FRIDERICH SUHM,

Kongel. Majestæts Etats-Raad.

LUDVIG HARBOE,

Biskop over Stællands Stift, Professor Theologie og
General-Kirke-Inspector.

FRIDERICH NANNESTAD,

S. Theologiæ Doctor og Professor, samt Biskop over
Aggershuus Stift.

BOLLE WILLUM LUXDORPH,

Kongel. Majestæts Etats-Raad og Maitre des Requetes i det
Kongelige Danske Cancellie.

HENRICH STAMPE,

Kongelige Majestæts Etats-Raad, General-Procureur, Assessor
i Høyeste-Ret og Consistorio, J. U. & Philosoph. Doctor,
Professor Juris Naturæ, Gentium & Publici.

TERKEL af KLEVENFELDT,

Kongel. Majestæts Etats-Raad og Assessor i Høyeste-Ret, Secre-
terer i det Danske Cancellie, samt Justiti Secreterer
i bemeldte Høyeste-Ret.

ADOLPH GOTTHARD CARSTENS,

Kongel. Majestæts Etats-Raad og Secreterer i det
Tydske Cancellie.

JOCHUM FRIDERICH RAMUS,

Kongel. Majestæts Justiti-Raad, Assessor i Consistorio, Philoso-
phiæ & Mathematicum Professor ved det Kongel. Universitet.

JOHAN PETER ANCHERSEN,

Kongel. Majestæts Justiti-Raad, Assessor i Consistorio, J. U.
Philosoph. Doctor, Eloquentiæ Professor & Bibliothe-
carius Universitatis.

PETER KOFOOD ANCHER,

Kongel. Majestæts Justiti-Raad, General Auditeur ved See-Stat
Assessor i Høyeste-Ret, Ober-Admiralitets-Retten og Consi-
storio, J. U. Doctor, J. Civ. Prof. P. O. & Decanus
Facult. Jur. perpetuus.

BERNHARD MÖLLMANN,

Kongel. Majestæts Justiti-Raad, Assessor i Consistorio, J. U. D
ctor, Professor Historiarum & Antiquitatum Patriæ,
Bibliothecarius & Historiographus Regius.

CHRISTIAN LODBERG FRIIS,

Kongel. Majestæts Justiti-Raad, Assessor i Consistorio, Med.
Doctor & Professor Publicus.

CHRISTIAN HORREBOW,

Rongel. Majestæts Justits Raad, Assessor i Consistorio, Philosoph.
Prof. Publ. & Mathem. Prof. Designatus.

JENS KRAFFT,

Rongel. Majestæts Justitsraad og Professor ved det Ridderlige
Academie i Sorøe.

JACOB LANGEBEK,

Rongel. Majestæts Justits Raad og Archivarius i det Kongelige
Geheime-Archiv.

**CHRISTIAN GOTTLIEB
KRATZENSTEIN**

Med. D. & Professor. Publ. O. ved det Kongel. Universitet.

CHRISTEN HEE,

Matheseos & Philosoph. Prof. Designatus ved det
Kongel. Universitet.

CHRISTEN FRIIS ROTTBÖLL,

Medic. Doct. & Professor designatus ved det
Kongel. Universitet.

GOTTFRIED SCHÜTZE,

Theol. D. og Professor extraordin. ved det Kiøbenhavnske Uni-
versitet, samt Profess. ved Gymnasium i Hamborg.

CARL DEICHMAN,

Rongel. Majestæts Cancellie-Raad.

GERHARD SCHÖNING,

Rector for Trondhjemts Cathedral-Skole.

HANS STRÖM,

Sognepræst for Woldens Menigheder i Sundmöers Provstie i
Bergens Stift.

GEORG CHRISTIAN MATERNUS
de CILANO,

Kongel. Majestæts Justits-Raad og Professor ved Gymna-
sium i Altona.

JOHAN CARL HENRICH
DREYER,

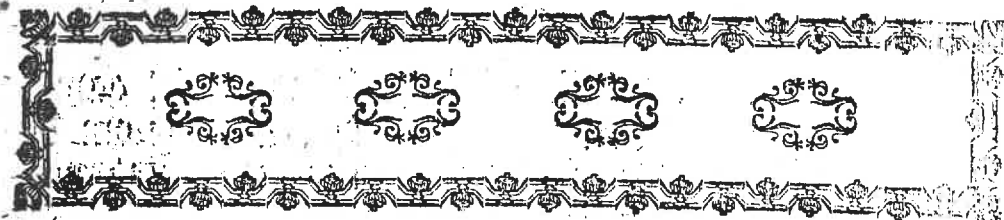
J. U. D. Com. Pal. Cæs. Dom-Provst i Capittlet, og Syndicus
i Staden Lübeck.

CHRISTIAN AUGUST EBERSBACH,

Stads og Land-Physicus paa Fehmern.

H. de UFFENBACH,

Keiserlig Raad i Francfurt am Mayn.



Fortegnelse

paa

de Materier,

som i denne gde Deel ere affhandlede:

I.

P. F. SUHMS Tanker om de Banskeligheder, som mø-
de ved at skrive den gamle Danske og Norske Hi-
storie. S. 1-50.

II.

P. KOFOD ANCHERS Undersøgning om Waldemar
den 1ste har givet den Skaanske og Sicellandske
Lov. S. 50-83.

III.

P. FRID. SUHMS Danske og Norske Handels Historie i
det XI, Sæculo. S. 84-150.

X

(2

IV. GER-

IV.

GERHARD SCHÖNINGS Afhandling om de gamle Græfers og Romeres Begreb og Kundskab om de Nordiske Lande, særdeles om den saa kaldte Scandinavia. S. 151-360.

V.

CHRISTIAN HORREBOWS Beretning om Jordskælvet den 22 Decembr. 1759. S. 361-372.

VI.

“ “ “ “ “ Tidens Bestemmelse i Henseende til de Observationer, som skeede i Solen og Venere den 6 Jun. 1761. S. 373-388.

VII.

“ “ “ “ “ Observation af Solens Formørkelse den 1 April, 1764. S. 389-393.

VIII.

Beretning om en den 3. og 4. Mart. 1764. gjort Jagttagelse, angaaende Veneris Drabant, indleveret af PEDER ROEDKIÆR. S. 394-395.

IX.

CHRISTIAN HORREBOWS Reflexioner anlangende Veneris Drabant, samt videre Fortsættelse af Observationer, gjorde paa bemeldte Drabant. S. 396-403.

X.

X.

CARL DEICHMANS Betænkninger over Schwadener eller opstigende Dampere ved Kongsberg, samt nogle Anmærkninger om samme Sølv-Berf. S. 404-448.

XI.

CHRISTIAN FRIIS ROTTBÖLLS Forsøg til en nye Grund-Lære om Koppernes Indpodning, samt Anhang til Indpodningens Historie. S. 449-511.

XII.

C. G. KRATZENSTEINS Afhandling om nogle nye Opfindelser, Dykker-Kunsten angaaende. S. 512-519.

XIII.

“ “ “ “ “ Afhandling om Veneris Gang iagttaget i Solen 1761. med en Beskrivelse af nye og beqvæmme Maader at betragte samme. S. 520-540.

XIV.

“ “ “ “ “ Anmærkninger over det nye opfundne Heliumeter og Forslag til dets Forbedring. S. 541-550.

XV.

C. HEES forte Anmærkninger over Frictionen. S. 551-571.

XVI.

HANS STRÖMS Beskrivelse over Ti Norske Insekter. S. 572-595.

XIII.

XVII.

GERHARD SCHÖNINGS Udtog af hvad der angaaende
de Veirets og Luftens Forandringer og Beskaffen-
hed er iagttaget i Trondhiem, fra 1 Oct. 1759. til
1 Oct. 1761. med nogle derover tilføiede Anmærk-
ninger. S. 596-610.

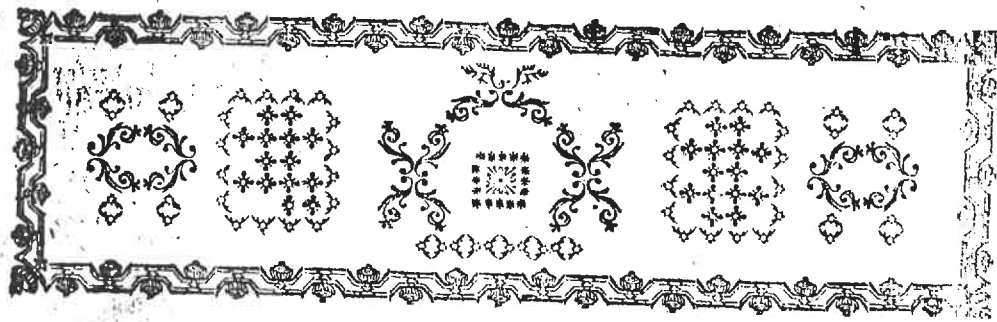
Observation af Solens Formørkelse den 1 April 1764. ind-
sendt fra Hr. REMMERS i Meldorff i Ditmar-
schen. S. 611.

B. W. LUXDORPHS Anledning og Beviisning til Mynt-
ens Udregning her i Landene i det 14de Aarhund-
rede, og fremdeles under Kong Eric af Pommern
hans Regiering, tillige med 2de forhen utryk-
te Mynte-Foreeninger, begge med Anmærkninger
oplyste. S. 613-712.

Indberetning om nogle gamle Danske
Mynters Prøvelse i Aaret 1764. S. 713-718.



P. F.



P. F. SUHMS Tanke

om

de Banffeligheder,

som møde ved at skrive

den gamle Danske og Norske Historie.

Det er og bliver vel en afgjort Sag, at saa Videnskaber, og deres Afhandlinger ere mere Banffelighed underkastede, og udfordre mere Møge og Arbejde end Historien, at forstaae, naaer den skal skrives og udarbejdes, saaledes som den bør; thi vil jeg ikkun saa løselig hen fortelle Bedrifterne, uden at skiotte om, enten jeg naar følger Sandheden, eller uddynter den med opdigtede Omstændigheder, saa er derimod vel intet lettere end at skrive Historien, og saa er det en Sag, som enhver fand gjøre, der ikkun haver saa megen Tid at kaste bort, som dertil behøves. Men naar alle Ting skal overvejes, undersøges, ingen Linie, intet Ord skrives uden største Varsomhed og Betænkning, ingen Sandhed forties, ingen Omstændighed tilfettes eller forandres, saa er det en anden Sag, saa udfordrer et historisk Værk, fornemmelig Historien af et heelt Folk, et gandske Men- nisses Alder. Men dog er der stor Forskiel paa Banffelighederne ved at skrive den Portugisiske, Spanske, Franke, Italienske, Engelske, Hollandske, ere disse enkelte Dele saa vel udarbejdede, at det meget haver lettet deres Arbejde, som

Beskrivelse over Et Norske Insecter.

Første Prøve,

forfattet og til

det Kiøbenhavnske lærde Selskab

indsendt af

HANS STRÖM.

Sogderiet Søndmør i Bergens Stift, og folgelig vel ogsaa paa flere Nordenfjeldske Stæder i Norge, forekomme saavel paa Landet, som i Vandet, adskillige Orme og Insecter, hvilke jeg anseer for at være, deels ikke nok bekendte, deels nye og hidindtil gandske ubekendte. En liden Prøve af begge Deele tænker jeg allerede at have vist i Søndmørs Beskrivelses I. B. 3 Capitel; og til ydermere Beviis derpaa, mener jeg, at følgende Afhandling kunde tiene. Den indeholder en Beskrivelse over 10 Insecter, som alle ere anførte under Systematiske Navne, og tillige oplyste med en Deel Tegninger; alt ved Hielp af et Forstørrelses-Glas, som vel i sig selv er middelmaadigt, men dog det beste, som min Egne har tilladt mig at anskaffe.

I.

En paa Vandet løbende Flue med dens Orm og Puppe.

Musca setaria pilosa, fronte alba, abdomine aeneo-griseo, halteribus nudis.

Saa

Saaledes vil jeg kende det Insect, som paa Tab. I. forestilles under adskillige Skikkelser, efterdi det forvandles af en Orm til en Puppe, og af en Puppe til en Flue, hvis Opholds-Sted og Forvandlings-Maade, med videre, nu skal beskrives. I vore Søe-Pytter (*) , hvor Søe- og Regn-Band bliver staaende og raadner, findes en liden blod og blind Orm (Tab. I. Fig. 1.) med adskillige Winker eller Ringe om Kroppen, og med en opreyst Stjert, som i det yderste er klostet eller deelt i tvende Spidser (Fig. I. a.) Næsten under Stjerten sidder en Fod (Fig. I. b), som vel har dette tilfældes med de øvrige, som den i Enden er splittet og besat med nogle smaa sorte Haar; men er derhos kiendelig tykkere, og i sær mærkvaerdig af sin dobbelte Brug, da den tjener Dræst til en Fod, men Puppen til en Hage eller Krog, hvorved den kan hæfte sig fast saaledes, som nu strax skal vises. Efter denne tykke Bag-Fod følge 7 smaa Rader, som alle sidde Rad-viis langs hen ad Bugen, og ere hver for sig haardt splittede og lodne, ligesom den bageste; saa at Ormen derved faar i alt 8 Par Fodder, med hvilke den kryber paa Bunden af Pytterne. Kroppen, som ligeledes er besat med en Deel sorte Haar, har en grønagtig Farve, med 2 Rader mørke og trekantede Pletter langs hen ad Ryggen, af hvilke 2 og 2 haae lige imod hinanden.

Naar Tiden er kommen, at Ormen skal forvandles til en Puppe, forlader den Bunden af Pytterne, hvor den tilforn opholdte sig, og begiver sig op til Vandbrynen, hvor den med sin bageste tykke Fod, som nu bør kaldes en Stjert-Hage, fæster sig til smaa Græs-Straae, eller Blade af Marthalm (Zostera) i Vandet deslige, som af Vinden blæses hen i Pytterne, og bliver der hængende saaledes, som Fig. 2. viser, nemlig med Hovedet nedvendt i Vandet, og med Stjerten opreyst over Vandbrynen. Der forvandles den da fra en blod Orm til en haard Puppe (see Fig. 2. og noget forstørret Fig. 3.) eller rettere faar en ny-Huud, næsten af samme Skabning som Ormen, men haard som Barken paa unge Træ-Oviste, og mørkebrun af Farve. Til de 7 forreste Par Fodder sees nu kun liden Tegn; men Stjert-Hagen og den klostede Stjert ere endelig kiendelige nok, dog med den Forskiel, at den første er mere krumbøyet ind

ccc 3

ad

Disse ere intet andet end Hulter og Hunter i Søe-Bieracne (de Klippe-rige Strandbreddes) opfydte med ureent og stinkende Vand, som enten bestaar af forraadnet Regn-Band allene, eller af Regn- og Søe-Band tillige, alt ligesom Pytterne ligge mere eller mindre nær ved Flod-Maalet. I disse opholde sig adskillige Insecter, blant andre ogsaa det nærværende; skiont jeg nogle Gange har erfaret, at det kan opholde sig og leve i reent Søe-Band eller salt Vand.

ad til Bugen, og den sidste mere udstrakt i lige Linie med Kroppen, foruden at de begge nu ere haarde, ligesom Puppens øvrige Dele. Foran, hvor Ormens Hoved eller Pande tilføen maatte forestilles at være, sees nu en liden Hule, (Fig. 2. a.) som tilsidst skyder sig ud, og aabner sig i Form af en liden Hjertagtig Lunge (Fig. 3. a.), der ikkun med den øverste og bredeste Ende hænger fast til Puppen, og gjør ved sin Oploftelse saa stor en Abning, at den i Puppen skulte Flue kan krybe ud, da Puppen selv bliver liggende som et tomt Skall tilbage. Men forend denne Abning skeer, begynder Puppen efterhaanden at forandre sin Stilling, ved at sette den nedvendte Ende alt mere og mere op ad, saa at den tilsidst kommer til at ligge gandske flat eller hor zontal paa Vandet, og vender da altid Ryggen op, eller den Side, hvor Hullet med sin Lunge sidder. Ved hvilken skilt Mechanismus saadant skeer, maa jeg overlade andre at domme om; men Hensigten deraf bliver usensbarlig denne, at Fluen, saasnart den forlader Puppen, kan finde frie Luft og komme staaende paa Vandets Overflade, hvilket ikke kunde skee, om Puppen hængde perpendicular ned som for, da Fluen nødvendig maatte drukne og omkomme i Vandet. Næst denne mærkelige Bending er intet mere forunderligt, end at dette lille Dyr, uagtet det er blindt, dog kan finde Middel til at opholde sig i Vand-Ranten, og ved Hjælp af sin Stjert-Hage holde sig i den rette Stilling, saa at Fluen, uden at drukne, kan avles i Vandet. Vel har jeg befundet, at Puppen kan flyde paa Vandet, uden at have noget at holde sig ved, men at Ormen, medens den forvandles til en Puppe, skulle kunde gjøre det samme, er ikke rimeligt, og endnu mindre, at Puppen, uden noget at hænge ved, kunde dreje og vende sig i den behørigte Stilling. Overalt blev Stjert-Hagen, som just er dannet til at holde sig fast med, da gandske usødvendig. Ellers har jeg og mærket, at Ormen eller Puppen, naar den intet andet finder at hæfte ved, griber med sin Stjert-Hage om en anden Puppes Stjert-Spidse, saa at man ofte kan see en Hoben Pupper at hænge sammen som i en Klasse; og dette viser uden Tvivl bemeldte Stjert-Spidser's egenlige Hensigt og Nytte, nemlig at den eene Puppe derved kan hænge sammen og opholdes i Vandet ved den anden. Dette kan ogsaa meget lettere skee, som Ormen ikke forvandles alle paa eengang, men den ene efter den anden næsten hele Sommeren igiennem; saa at de uforsvandlede Orme altid kan finde en Puppe at hænge ved i Mangel af Straae eller andet saadant.

Fluen, hvis naturlige Storrelse er at see Fig. 4, arbejder sig meget hastig ud af sin horizontalliggende Puppe, og løber da strax om paa Vandet. Vingermene ere vel i Begyndelsen vaade og sammensvuldede; men tørres og udvikles i en gandske

ke kort Tiid, saa at Fluen snart kommer til at flyve, hvor den vil, og opholder sig da enten paa Søe-Pletterne, som er dens rette Element, eller paa de i Nærvarelsen liggende Klipper, overalt temmelig flyve og vanskelig at fange. Den er i sig selv kun gandske liden; men har dog en temmelig stor og tyk Snabel, item et Par Høshorne, som bestaae af 3 Knuder, eller runde Led, med et enkelt Høst-Haar i Enden. Disse Knuder ere sorte af Farve; men Vandet hvidt; Dymene brune; og Makkens, som sidder imellem dem, blaaeffinnende. Overlivet er sort-kaabberfarvet, med en Deel blaaagtige og paa langs gaaende Striber, som dog ikke altid ere lige kiendelige. Bagdelen, som bestaaer af 7 Led eller Ringe, er overalt graae-kaabberfarvet, og besat med adspredte sorte Haar, ligesom Hovedet og Overlivet. Vingermene ere uden Farve; men dog igiennemdragne med nogle sorte Geener, af hvilke den øverste og tykkeste er besat med smaa Haar. Medens Fluen gaar, ligge begge Vingermene over hinanden saaledes, at de ikkun synes at udgøre en (see Fig. 4.); men naar den strækker Vingermene ud, seer man under enhver af dem en hvid Bægtstang med en aflang Kule i Enden, som dog er gandske nogen, eller uden Dække-Skal. Fødderne ere 3 paa hver Side, middelmaadig store, og graae-kaabberfarvede ligesom Bagdelen; hvilket med mere kan sees af Fig. 5, som forestiller Fluen flyvende og forstørret. Endnu bliver, hvad Fluens Farve i særngaaer, dette at mærke: at den i Begyndelsen seer noget anderledes ud end siden, nemlig næsten overalt bleeg-brun, undtagen Vandet og Makkens, af hvilke den første strax er hvidt, og den sidste blaa. Om denne Flue tilføen er bekiendt, skal jeg ikke forvist kunde sige. I Linnæi Syft. Natur. pag. 598. edic. 10. forekommer den Flue under Navn af *Musca petronella*, som deri kommer overeens med den, som jeg ikke, at den kan være det samme Species. Om end saa var, findes den dog ikke saa udførlig beskrevet som her.

Paa Tab. I. forestiller

- Fig. 1. Ormen i naturlig Storrelse.
- Fig. 2. Vende Pupper, hængende ved et Straae.
- Fig. 3. En Puppe med sin Abning; noget forstørret.
- Fig. 4. Fluen i naturlig Storrelse og gaaende.
- Fig. 5. Den samme forstørret og flyvende.

II.

En hoppende Bierg-Loppe med tredobbelt Stjert.

Lepisma squamosa saltatoria, setis caudæ tribus, intermedia majore.

Dette Insect, som i Mængde sees at hoppe paa vore Søe-Vierge 2: Klipp-
 rige Strandbredde, og kaldes af nogle Skurke-Trold, forekom mig i Forstän-
 nen som en Begyndelse til et Insect, der endnu ikke havde faaet sin fulde Forvand-
 ling; men er ved nyere Undersøgning befundet at være et eget Species, som kan
 henføres til det Genus Lepisma, og ved Hielp af de paa Tab. II. anbragte Teg-
 ninger beskrives saaledes: 3 Vierg-Poppens bevægelige og mod Jorden nedvendte
 Hoved sees en Mund, som bestaaer af en smal Overlæbe, men noget bredere Under-
 læbe, der atter er deelt i 2 Parter. Den øverste Læbe er paa begge Sider forsynet
 med en lang og krum Vede-Spidse, bestaaende af 6 Leder (Fig. 2. a.), og fastet
 til en i Munden horizontal staaende Tand, som har neden for sig et Par andre Tan-
 der, med en hvas Tagge paa den ind og vendende Side. Den underste Læbe hge
 ligeledes en Vede-Spidse paa hver Side (Fig. 2. b.); men disse ere dog meget kort-
 re, og bestaae kun af 3 Leder. Dynnene sidde tæt sammen oven paa Hovedet, eller i
 Nakken (Fig. 2. c.); og ikke langt fra dem staae 2 fine Følhorn, som ere længere
 end Kroppen. Denne er temmelig lang, og foran meest tyk; men bliver derefter
 alt mere og mere smal, og endes tilsidst med en meget lang og smal Stjert, som har
 2 kortere Stjerte, een paa hver Side. Alle disse Stjerte ere, ligesom Følhorn-
 ne, meget svage og brækkelige, saa at de neppe kan vedrøres, uden at beskadige.
 Kroppen har (foruden en liden Halskrave, hvori Hovedet sidder bevægeligt) 12 Le-
 der, af hvilke de 9 bageste ere bedækkede baade med Ryg- og Bug-Skiæl, som stode
 umiddelbar til hinanden saaledes, at Kroppen der seer ganske rund ud; men de 3
 foreste og største Leder have ikkun Ryg-Skiæl allene, og ere neden under ligesom ind-
 huulde, følgerig paa begge Sider tynde, og af Legemet og ganske opfyldte. De
 Skiæl, som bedække Insectets Krop, saavel som Stjerte, ere alle af en parallel-
 grammitisk Figur, og af adskillig Farve, nemlig mestendeels sorte, men ogsaa
 deels brune og hvide eller Gøldfarvede; hvilket giver en behagelig Blanding af
 Farver, i sær naare holdes mod Solen, da de tillige faae en grøn Glands. Skiæl-
 lene sidde alle temmelig løse, og naar de rives af, smitte de paa Fingrene som et Pul-
 ver, da den nøgne Krop selv seer gulagtig ud. Bug-Skiællene bedække Bugen, lige-
 som Skiællene paa en Drim, og have alle nogle Indskjærelser i Kanten, i sær en
 mærkelig Indskjærelse paa hver Side af de 7 foreste Bug-Skiold, hvoraf fremst-
 ke 14 smaa og nedvendte Spidser, som vel maa adskilles fra 2 andre og tykkere Spid-
 ser (Fig. 2: d.), der sidde ved Kroppens Ende lige under Stjerten. Disse 2 bage-
 ste Spidser (som sees forstørrede Fig. 4. a. b.) ere fornemmelig de Instrumenter
 hvoraf Insectet betjener sig til at hoppe; men da de sidde saa langt bag, skulle de nep-
 pe være i Stand til at hæve Insectets lange Krop i Beyret, uden Hielp af de 7
 reftere Par, hvilke jeg formoder at have selv samme Brug og Nytte. Medens In-
 sectet gaar, pæge alle disse Spidser hen til Stjerten; men naar det vil hoppe,

der det uden Tvivl Spidserne frem ad, og, ved at stode eller trykke dem til Jorden,
 letter Kroppen op i Beyret, ligesom ved Spring-Fiære. Saaledes forestiller jeg
 mig, at det maa gaae til, skiont jeg derhos bor tilstaae, at den store Hastighed,
 med hvilken Insectets Hoppenskeer, har betaget mig Lyllighed til at betragte altsin-
 høje og tydelig. For ved bemeldte Spidser, nemlig ved Bryttet og Halsen, staae
 3 Par Fodder, af hvilke det foreste er det mindste, og pæger altid frem ad; men de
 2 bageste Par, hvis Skikkelse er at see Fig. 3, lade sig i Gangen mere udspile og
 høre, og have paa Vaaret (eller paa det øverste Led) en noget plump og tyk Spit-
 se (Fig. 3. a.), som egentlig vender op ad, men kan dog tillige med Vaaret dreyes og
 vændes saaledes, at den rorer ved Jorden (Fig. 2. e.). Nyttens deraf er nok denne,
 at naar Insectet klavrer op ad steile Klipper, og spiler de bageste Fodder meger ud,
 det da kan betjene sig af disse Spidser, for des bedre at fæste Fodderne, men da den-
 ne Hensigt ikke kan have Sted ved det foreste Par Fodder, som altid pæger frem ad,
 saa sees ikke heller slige Spidser paa dem.

Alt dette passer sig nu saa vel paa Hamnerne som Hunnerne i Almindelig-
 hed; men ellers gives der dog nogen Forskiel imellem dem i Henseende til Skion-
 het, og denne maae egentlig søges imellem de 2 bageste Spidser, med hvilke
 Insectet hopper. Der sidder hos nogle af dette Slags et lidt Lem, som gaaer
 ind i lige Linie med Kroppen (Fig. 4. c.), og er i det yderste baade cylindrisk og
 indhuult (hvilket sidste kan sluttes af den Vædse, som det giver fra sig, naar
 det trykkes) men befindes ved Roden at være bedækket, baade over og under,
 med et langagtigt og i Enden splittet Blad (Fig. 4. d.), som oven til hænger
 fast til Lemmet selv, men er neden til løst og adskilleligt. Hos andre derimod
 findes ingen saadan Lem, i Stæden for dette tykke Lem, en lang og smal, samt hori-
 zontal udstaaende Preen eller Spidse (Fig. 2. f.), som splitter sig paa langs i 4 Deele, saa
 snart den trykkes, og giver derved tilflende, iat den ligeledes er indhuult. De
 disse Lem er Hunnens Vægler-Spidse (*), derom kan jeg saa meget mindre
 sige, som jeg altid blant Indvoldene hos disse, men aldrig hos hiine, har
 fundet en Hoben gamle og bløde Eg, ligesom smaae Egge, Blommer; og da
 disse Slags befindes desuden altid at være en god Deel større end hiine, saa
 synes de derved min Mening desto meere, efterdi man veed, at Hunnerne blant
 Insecterne ere gemeenlig større end Hamnerne. Bliiver nu dette Lem Hunnens
 Vægler-Spidse, saa er intet rimeligere, end at hiint tykke Lem (Fig. 4. c.)
 maae

Hamnerne blant de Insector, som kaldes Technumnes, have og gemeenlig lange Spidser
 i Rumpen, med hvilke de legge eller faststikke sine Eg, skiont de samme see noget ander-
 ledes ud end disse. Jeg meener, at saadanne Instrumenter best kan kaldes Vægler-Spidser.

maa være Hannens Mandlige Lem, og at de foromnævnte Blade paa begge Sider af Lemmet bør anses for et Slags Forhud, endskjønt de ikke bedække mere end Lemmets øverste halve Deel. Hvorledes disse Insecter parre sig, og hvorledes Hannen legger sine Egg, med videre, derom har jeg intet kundt erfaret, naagter jeg længe har havt dem staaende i et Glas, for at give Ngt paa deres Levemaade.

Det eneste, jeg endnu søed at tillegge, er dette, at deres Gang falder usaaelig, i det de snart løbe lidet frem, snart gjøre et lidet Ophold og standse; item at deres Hoppen skeer meget hastig, og meere lige frem, end op ad eller i Hoveden. Deres sædvanlige Opholds, Stæder ere nøgne Klipper ved Stranden, hvor de sees i Mængde, i sær naar Solen skinner varmt; men naar Veiret er lidet koldt og umildt, søge de Skiul under fortørret Tang i Stranden, eller andet saadant. I Linnæi Syst. Nat. edit. 10. findes ikkun et par Species af denne Art, som egentlig kaldes *Lepisma* af Læm; *sqvama*; og af dem beskrives ingen hoppende, som denne.

Paa Tab. II. forestiller

- Fig. 1. Insectet saaledes, som det sees paa Ryggen, i naturlig Størrelse eller lidet derover.
 Fig. 2. Det samme paa Siden, noget forstørret.
 Fig. 3. Een af de bageste Fødder forstørret.
 Fig. 4. De 2. bageste Spring-Fiære, tillige med det mellem-siddende Mandlige Lem hos Hannerne; begge forstørrede.

III.

En hoppende Jord-Loppe af sort Farve, med en hvid Ring om Følhornene og Kroppen.

Podura atra eingulo antennarum abdominisque albo.

Dette navn tillegger jeg et langagtigt og trindt Insect, som i naturlig Størrelse findes aftegnet paa Tab. III. Fig. 1. og er vel af samme hoppende Egenkab, som det næst foregaaende, men dog i mange andre Voster det fra adskillt. Insectets Hoved er temmelig stort og rundagtigt. Neden under samme sidder Munden, som kan lignes med en i Bunden ujævn Huul (Fig. 3. a.)

hvor intet Eegn sees til Tænder eller Spidser. Fra Panden udgaaer 2. lange lodne Følhornene, bestaaende af 4. Led (*), af hvilke de tvende første (Fig. 2. c. a.) ere de forreste, og det tredje (Fig. 2. b.) det længste. Tæt ved Følhornene sidde Dyrnene som paa hver Side ere 6. i Tallet, og staae i en besynderlig Orden, saaledes som Fig. 4. udviser. Skulle de være flere i Tallet, da maa de enten ligge gandske skulte, eller og være meget smaae og vanskelige at opdage; men de fornævnte sex ere kiendelige nok, samt sorte og skinnende ligesom Beeg. Kroppen, som er overdraget med et temmelig fast, sort og glændsende Skind, bestaaer af 8. Led, af hvilke det foreste, seer ud som et langagtigt Hals Skold, og det bageste, som udgør Stiarten, er i sær mærkeligt deraf, at det er deelt i 2. ulige Parter, og gaaer kraas op ad saaledes, at det staaer i Forening baade med 6te og 7de Led, af hvilke det sidste er det mindste, og det første det tykkeste Led. Fødderne ere 6. i Tallet, 3. paa hver Side, alle bestaaende af 3. Led, i Enden forsynte med 2. smaae Kløer eller Hager, samt mestendeels lodne og sorte; dog saa, at det yderste Led er hvidt. Bugen har en paa langs og midt ad gaaende Fure, som er sikket til at modtage og gemme det lange og hvide Instrument, hvoraf Insectet betiener sig til at hoppe, og hvis Skabning er at see Fig. 5. Dette Lem seer ud som et tyndt Blad, hvilket bagen til er heelt og fast siddende til Stiarten, men foran løst og tvekløst, eller splittet i 2. Deele, omtrent som en Gaffel. Saa længe Insectet gaaer, ligger dette Lem sammensfoldet, eller tæt sluttet til Bugen (Fig. 3. b.), at det ey skal gjøre nogen Hinder i Gangen; men saa snart Insectet vil hoppe, stoder det begge disse Gaffel-formige Spidser mod Jorden, og hæver derved sit Legeme i Veiret, ligesom ved 2de elastiske Fiære. Det heele Insect er, i Almindelighed at tale, gandske sort og derhos loddent, eller besat med stride Haar, af hvilke de fleste ere sorte som Kroppen selv, men nogle derimod gandske Snehvide. De sorte Haar viise sig næsten overalt, men dog meest kiendelig paa Ryggen, hvis forreste Deel er besat med en Hoben stride Haar, som oven til ere tykkere end neden til. De hvide Haar ere ikkun saa imod de sorte at regne, men staae dog paa visse Stæder samlede i den Mængde, at de udgøre nogle Snehvide Pletter, som endog for blotte Øyne ere gandske kiendelige, nemlig 1) en liden hvid Ring om den øverste Deel af Følhornenes første Led (Fig. 2. c.), hvilken bliver saa meget kiendeligere, som den næstfølgende Deel af 2det Led er mere sort og lodden, end alle de øvrige Parter af Følhornene; 2) Et par hvidt og paa kraas gaaende Stræger, een paa hver Side af

DDDD. 2.

Det eneste Gang har jeg befundet, at det ene af Insectets Følhorn havde ikkun 3. Led, da det tredje Led alene var lige saa langt, som baade det tredje og fjerde tilforn tagne ellers pleve at være; hvilket kan anses som en sær Undtagelse, og en Afvigelse fra den almindelige Regel.

det lange Hals-Skiold (Fig. 2. d.); og 3) en hvid og temmelig breed Ring om Kroppens 4de Led (Fig. 2. e), som foran er gult og glat, men bagen til hvidt og loddent. Insectets Opholds-Sted er Jorden, hvor man under visse paa Marken liggende Steene kan finde dette Slags i Mængde; skion jeg og nogle faae Gange har seet det imellem Barken af Fyrre, Træerne. I Linnæi Syst. Nat. pag. 609. edit. 10. forekommer en Podura, kaldet Podura arborea nigra pedibus furcaque albis, som i Henseende til Beskrivelsen temmelig ligner denne; men ved at holde den Tegning, som over samme er givet i det Svenske AcaDEM. Handlinger for 1740. Tab. 4., mod den, som her meddeles, vil man finde en merkkelig Forskiel imellem dem, og sølgelig vel ogsaa ansee dem for 2 adskilte Species.

Paa Tab. III. forestiller

- Fig. 1. Insectet i naturlig Størrelse.
 Fig. 2. Det samme forstørret, og gaaende.
 Fig. 3. Det samme forstørret, og liggende paa Ryggen.
 Fig. 4. Dynene tillige med en Deel af Hovedet og det eene Føthorn; altsammen forstørret.
 Fig. 5. Den tvækløstede Spring-Fiær forstørret.

IV.

En gaaende Søe-Loppe af gul Farve, med tvende lodne Bag-Spidser.

Podura ambulatoria lutea, cauda bifida.

Denne Podura, som i naturlig Størrelse findes aftegnet Tab. IV. Fig. 1, er deri fornemmelig adskilt fra de fleste Jord-og Vand-Lopper, at den er gaaende og ikke hoppende, og at den opholder sig paa Søe-Bandet, eller rettere, paa de ved Stranden beliggende og forhen beskrevne Søe-Vytter. Hovedet paa dette lille Insect er oven paa rundt og glat, men neden under noget udhulet ved Halsen, og henimod det yderste forsynet med en lidet smal Abning (Fig. 3. a), som er Munden. Føthornene ere 2. og bestaae af 4. runde Led, af hvilke det yderste er lidt længere og tykkere end de øvrige. Ved Roden af disse sees nogle smaae hvidagtige Vricker, som formodelig maae være Dynene; men deres Tal og Orden har jeg ikke kundet opdage. Kroppen, som er noget blød og næsten lige tyk overalt, bestaaer af 9 Led, af hvilke det foreste er kun lidet, og see

TAB: II.

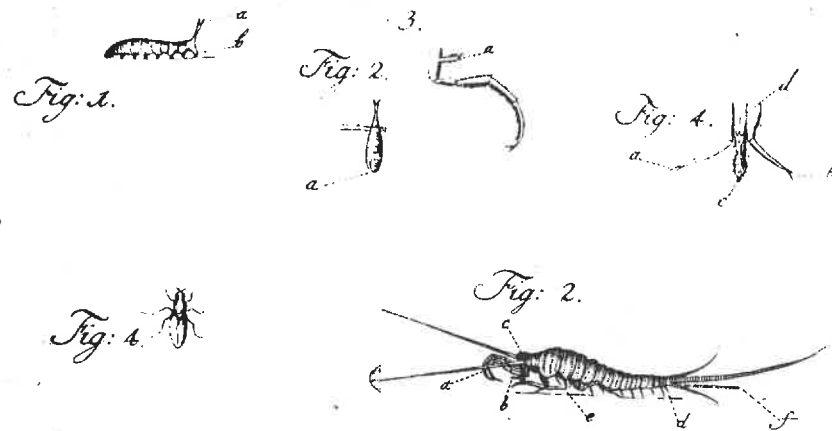


Fig. 1.

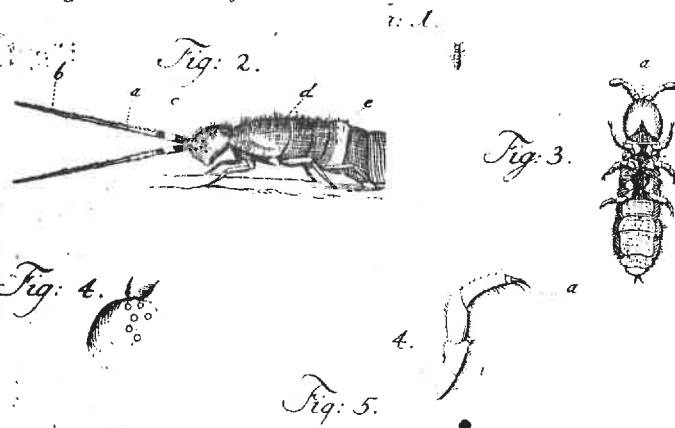
Fig. 2.

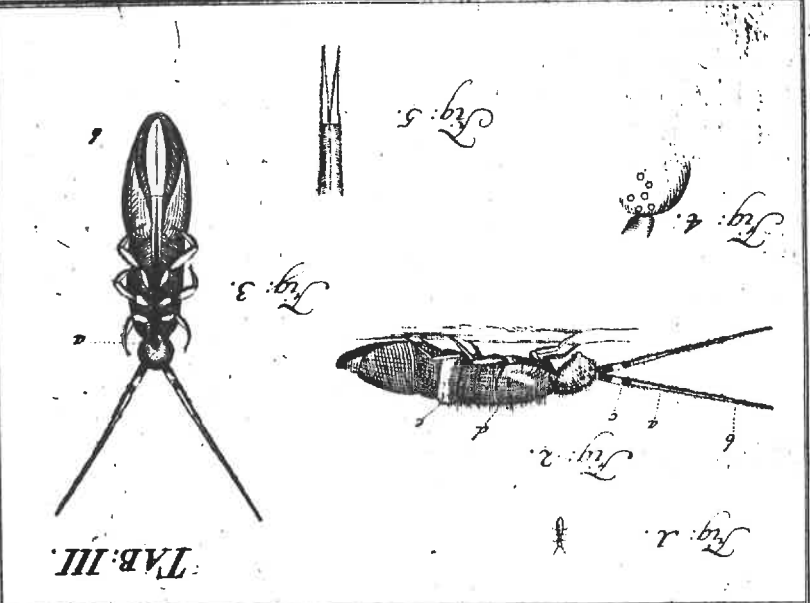
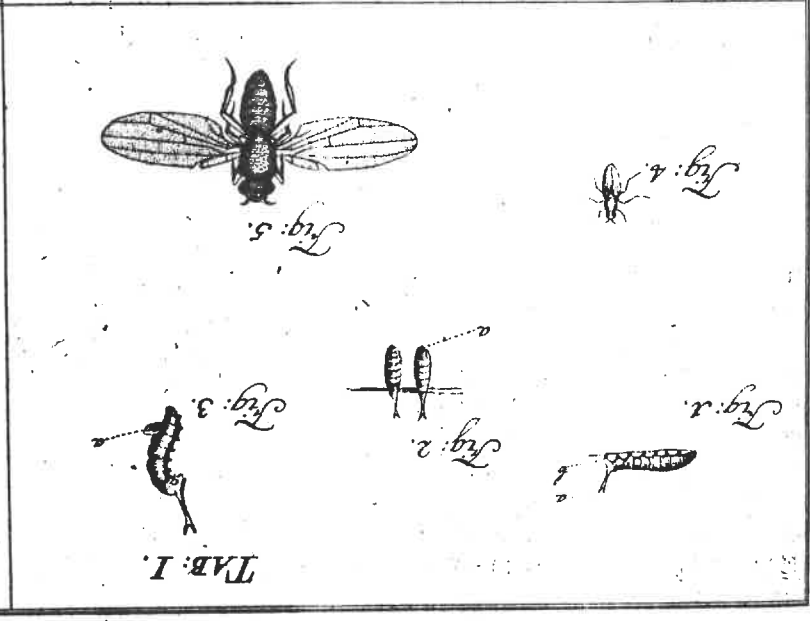
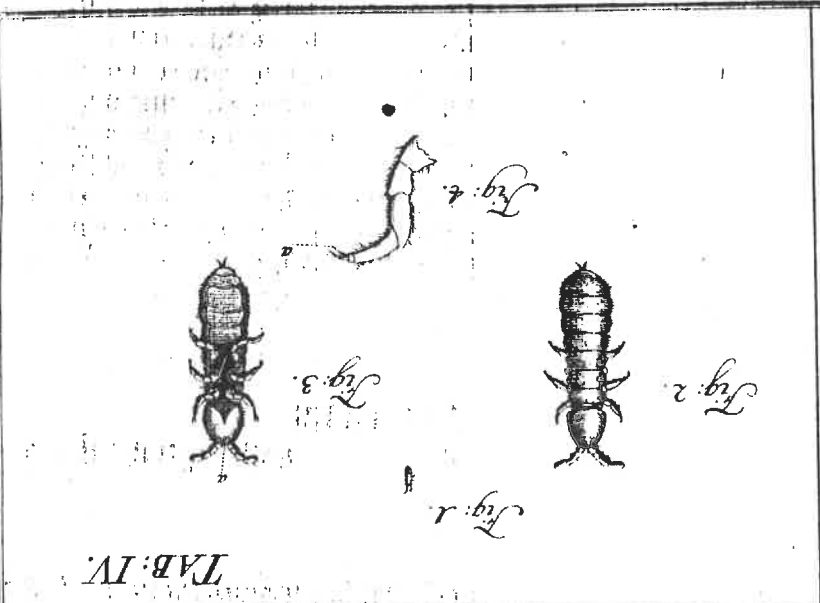
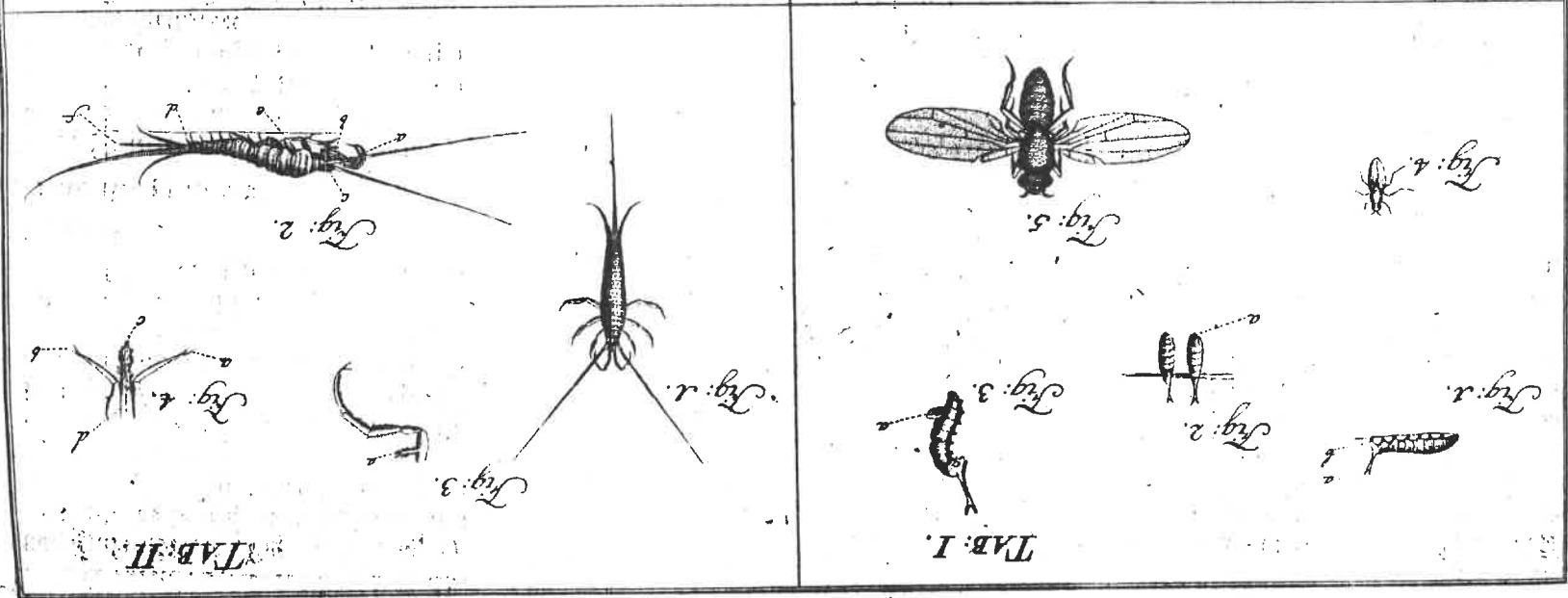
Fig. 3.

Fig. 4.

Fig. 5.

TAB: IV.





og remning bredt Sting om
 it og klar, men bogen til
 den, hvor man under disse
 i Stængde; stont jeg og
 are: Zvarne. 9 Linær
 lura, kaldet Podura arbo-
 il Bøstevæsten temmelig lig
 amme at se den i det Svæmpe
 om her meddeles, vil man
 i det øjeblik antse den for 2

indgaa
 g det enne Søhorn; altham

rede, med tvende
 it.

g afregner Tab. IV. Fig. 1.
 ind: Zopper, at den er gaa
 Soc: Sander, eller renter,
 Soc: Sander. Sædveler paa
 neden under noget udhulter
 den smaa Slægtning (Fig. 3. a.)
 i under Zæde, af hvilke det
 ved Støden af disse sees nogle
 re: Lønne; men deres Tall
 som er noget bred og næsten
 forelle er fun fiber, og ser

ad som en smal Hals: Krave, men de efterfølgende faldt noget større, og have paa begge Sider visse smaae Vie: Leder, som fra Kroppen ere adskilte ved smaae Furer; ey at tale om en Hober Leder og Furer paa Insectets Bug, hvilke bedre lade sig betragte paa Fig. 3, end med Ord beskriue. I Enden af det bagste og mindste Leed sidde 2. smaae, Klodagtige og lodne Spidser, som ster ikke ere saaledes dannede, at Insectet ved Hielp af dem skulle kunde hoppe. Fodderne ere paa hver Side 3. i Tallet, alle bestaaende af 3. Leder, foruden et lidet Grund-Leed, og alle i Enden forsynte med 2. smaae Kloer, af hvilke den underste (Fig. 4. a.) bedre kan lignes ved et tykt Haar, end ved en Kloe. Den gandske Krop er lodden, eller besat med smaae lyse Haar, og af Farve Gul som Smal: Leder; men Fodderne og Solhornene ere hvide, og Ryggen befindes hist og her at være med lidet hvidt ligesom marmoreret. Dette er dog egentlig at forstaae om de gamle og fuldvoorne; thi de unge, som endnu ikke have opnaaet deres fulde Størrelse, ere gandske hvide overalt. Der gaaer og en hvid eller Mælkagtig Bedste ud af disse Insecter, naar de enten trykkes eller giennemstikkes med en Naal. En sær mærkbar Egenkab hos dem er dette, at de kan afstrække sig i hvidt Haar, og saaledes omskifte deres Hund. I Begyndelsen saar jeg ofte disse hvide Hamme flydende paa Vandet i det Glas, hvor jeg havde Insecterne staaende, uden at vide, hvorfra de komme; men omsider mærkede jeg nogle Dunge, at de virkelig vare i Arbeid med at Kyde den yderste Hund fra sig bag over, og sik under Forstørrelses: Glasset at see, at den afstrøkte Hund var en gandske tynd og hvidt Hinde, som i Skabning aldeles lignede Insectet selv indtil Fodder og Solhorne. Disse Insecter sees ikke andenstæds, end paa det Søe: Vand, som bliver staaende i Biergenes Huler ved Stranden, hvor de opholde sig i Mængde, og altid Stokkeviis samlede, kravende idelig ved og paa hinanden, og naar Solen gaaer ned, sees de ikke mere, ventelig fordi de da have skiult sig i de nærmeste Bierg: Kloster. Hos systematiske Skribentere at vilde søge Synonyma til dette Insect, bliver uden Tvivl forgiues. Det meest lignende Species skulle vel være den gaaende Jord: Loppe, som i Linnæi Syst. Nat. pag. 609 edit. 10. anføres under Navn af Podura terrestris alba; men da denne opholder sig i Jorden, er altid Sneehvid af Farve, og har ingen Bag: Spidser, saa kan den ikke være af samme Slags, som den beskrevne.

Paa Tab. IV. forestiller

- Fig. 1. Insectet i naturlig Størrelse.
 Fig. 2. Det samme forstørret, og gaaende.
 Fig. 3. Det samme forstørret, og liggende paa Ryggen.
 Fig. 4. En Fod forstørret.

D d d d 3

V. CII

V.

En gaaende Sœ-Loppe af mørkeblaae Farve, og uden Bag-Spidser.

Podura ambulatoria cœrulea, cauda carens.

Ligesom Poduræ i Almindelighed ligne hinanden saa meget, at de let kan forvirre de beste Kiendere af Insecter, om man ikke paa een Gang stiller sig 2 eller flere tegnende for Dynene; saa er og den nærværende Sœ-Loppe, som findes aftegnet paa Tab. V., den næst foregaaende i Størrelse og Skabning saa liig; at jeg ikke paa bedre Maade veed at viise deres væsentlige Forskiel, end ved anstille en kort Sammenligning imellem dem. Hovedet paa denne er mere breddt bag til end foran, og ikke glat oven paa, som den forrige; men ved visse smaae Furer afveelt i adskillige Forhøvelser, blant hvilke de 2. aflange (Fig. 2. a. b.), som sidde bag ved Nækken, ere de kiendeligste, efterdi enhver af dem indbefatter 6. i en oval Kreds staaende Dyne, som alle ere sorte og skinnende. Neden under seer Hovedet ogsaa noget anderledes ud paa denne, end paa den forrige; og af dens meget lille Mund (Fig. 3. a.) fremstikke undertiden 2. bløde Spidser, som jeg ikke har fundet mærke hos den anden. Føthornene sidde her mere vdi udstrakte fra hinanden; og deres 4de eller yderste Leed, som hos hiin var det største, er her det mindste. Kroppen er omtrent af eens Skabning hos dem begge; dog har denne 1. Ryg-Leed meere end hiin (see Fig. 2.), og lidt anderledes dannede Fodrer paa Bugen, eller paa den underste Deel af Kroppen (see Fig. 3.). De 4. Bag-Spidser, som sees paa hiin, fattes her ganske; men derimod er Aftag eller Rumpens Abning (Fig. 3. b.) her mere kiendelig. Imellem dennes og hiines Fodder er ingen anden betydelig Forskiel, end at Kloerne, som hiffet ere dobbelte, befindes her kun enkelte (see Fig. 4.) De tyse Haar, hvormed begge overalt ere besatte, sees her nok saa kiendelig, som hos hiin; men derimod er Grund-Farven her (saa vel hos de unge som fuldvorne) mørkeblaae overalt, undtagen paa den underste Side imellem Fodderne, hvor den er noget brandgult, ligesom Insectets indvortes Materie. Det besynderligste er, at denne, uagtet den har en mørkeblaae Farve, dog alligevel trækker af sig en lige saadan hvild Ham eller Huid, som den forrige. Sœ-Pyttterne ere de rette Opholds-Steder for dem begge, men denne sees dog meest paa dem, som ligge nærmest ved Søen, eller længst ned i Stranden, og ere bedækkede med Tang, under hvilke den som oftest skjuler sig. Ofte sees den og at forlade det vaade Element, og at krybe paa Sœ-Biergene under Tangen, som der vover. Denne Sammenligning

ning er vel nok til at vise, at disse 2. Poduræ ere i adskillige væsentlige Poster adskilte fra hinanden, og folgelig udgiøre et særdeles Species hver for sig. Jeg troer og, at denne sidste bør anses for et nyt og hidindtil ubekjendt Species, ligesom den næst foregaaende; thi omendskiont man i Norden og forraadnet Træ kan finde Poduras af mørkeblaae Farve og omtrent af samme Skabning, saa opholde dog disse sig alleene paa det tørre, og have desuden et klostret Instrument at hoppe med, som aldeles mangler den her beskrevne.

Paa Tab. V. forestiller

- Fig. 1. Insectet selv i naturlig Størrelse.
 Fig. 2. Det samme forstørret, og gaaende.
 Fig. 3. Det samme forstørret, og liggende paa Ryggen.
 Fig. 4. En Fod forstørret.

VI.

Et Spindel-Lignende Insect med en tagget Knop paa Ryggen.

Phalangium corpore ovato, tuberculo thoracis spinoso.

Imellem de egentlige Spindler, eller Araneas, og de Spindel-lignende Phalangia giør Linnæus den Forskiel, at de sidste ey have Over-Livet saa meget adskilt fra Under-Livet, som de første, ikke heller 8. Dyne i Nækken, men 2. Dyne siddende paa en Knop, og 2. andre ved Siderne; foruden at disse spinde eller bygge nogen Bro som hiine. Efter denne Generiske Beskrivelse er det Insect, som findes aftegnet paa Tab. VI., et Phalangium; og derom da mærkes følgende. Foran sidde først et par Vide-Tænger af Skikkelse, som Fig. 3. udviiser, og dernæst et par Fodlignende Føthorne (Fig. 2. a. b.), som paa den ind ad vendende Side ere taggede overalt, og have desuden paa andet eller mellemste Leed 2. taggede Ophøvelser (Fig. 4. a. b.), af hvilke ene er rund, den anden aflang. Næst disse sidde verelvtis om hinanden, som Fig. 8. Tagger og 8. Fodder, som alle kan sees af Fig. 2., skiont ikke Fodderne selv, men blot deres Grund-Leder, findes der aftegnede. Foruden det Grund-Leed har hver Fod 5. Leder; og af disse igjen har det første 2. Tagger (Fig. 6. a.), det andet meget kortere Leed ligesaa (Fig. 6. b.), men det tredje og længste Leed derimod mange mindre Leder. Vige midt paa Overlivet er en stor og anseelig Knop (Fig. 5.) med 10. opstaaende Tagger i det øverste, og

og med to store, udstaaende, sorte og skinnende Dyne, et paa hver Side (Fig. 5. a.): saa at den seer ud som en Krone med et par Edelsteene. Oven for denne Knop sees ved hver af de to forreste Fodder en liden sort Plet, ligesom nedstunken i en liden Knop eller Borte, og deri adskilt fra de øvrige sorte Pletter, som sidde ved de andre Fodder. Disse to Pletter holder jeg for at være de to andre Dyne, som dette Insect efter sin Art bør have, skient de ere ulige mindel end de to forste, og ikke udstaaende som de, men ligesom nedstunkne eller indfaldne; saa at, naar hine tiene til at see alt, hvad der forekommer paa Siderne, saa kan disse maaskee have sin Nytte, naar Insectet vil see op eller frem ad. Under Livet er større og lidt bredere end Overlivet, men ikke adskilt fra samme uden ved en ophøyet smal Stræg, som paa tværs overskræver en anden bred og mørk Stræg, der næsten indtager heele Kroppens Længde og Bredde, efter at den gaaer rundt om den taggede Dyne-Knop, og strækker sig derfra lige ned til Stiarten, dog saa, at den ikke er lige bred overalt, som kan sees af Fig. 2. Denne Stræg er ikke høyere men mørkere end den øvrige Deel af Kroppen, hvis Farve er oven til grønagtig og sortpletet, men neden under hvidagtig overalt. Fodderne ere ligeledes grønagtige, og omgivne med en Deel hvide Ringe. Dette Insect opholder sig i temmelig Mængde paa nogle Bierge, blant smaae Mosses-Arter affides for Solen, og bliver efter mine Tanker at ansee for et nyt Species iblant de saa kaldte Phalangia. Den Græs-Spindel med de lange Fodder, som i Linnæi Syst. Nat. pag. 618. kaldes Phalangium abdomine ovarifubtus albo, ligner vel denne i nogle Ting; men beskrives dog mere end dobbelt saa stor, og uden Tagger paa Dyne-Knoppen, saa at den vist nok maaskee være et andet Slags.

Paa Tab. VI. forestiller

- Fig. 1. Insectet i naturlig Størrelse.
- Fig. 2. Kroppen allene, forstørret.
- Fig. 3. En Bide-Tang, forstørret.
- Fig. 4. Et Fohorn, ligeledes forstørret.
- Fig. 5. Den taggede Dyne-Knop, forstørret.
- Fig. 6. En Fod forstørret.

VII.

En sortagtig Spindel med et hviidt Kors paa Ryggen

Aranca abdomine subgloboso fulco, cruce alba picto.

Denne Spindel eller Edderkop er den største blant alle dem, som her findes, og undertiden nok saa stor, som Tegningen Tab. VII. Fig. 1. viser. For

for den, ligesom alle andre i sin Art, to hornagtige og bevægelige Bide-Klær (Fig. 2. a a), som, naar de bøyes ind ad, støde imod visse dertil svarende Tagger, og klemme saaledes til med desto større Estertryk. Ved Siderne af disse staae to maadelig lange Fohorne (Fig. 1. a.), foran sidet tykkere end bagtil, og bestaaende af fire Led. Imellem Fohornene, eller oven paa den fere-Deel af Overlivet sidde 8. Dyne i den hos Edderkoppene sædvanlige Orden, nemlig fire i en Firkant og paa en liden Forhøjelse, og to paa hver Side af dem i en Kraae Linie, som kan sees tydeligere af Fig. 2. b. Overlivet har en rødbrun Farve, og derhos gemeentlig en sort tagget Stræg eller Bræmme paa hver af Siderne, hvor Fodderne staae. Disse ere 8. i Tallet, og have foruden sidet Grund-Led 5. andre større Led, som alle ere brune og omgivne med sorte Ringe, saa og besatte med en Deel stive Børster, foruden de fine Haar, som overalt bedække baade dem og den heele Krop. Den tykke og aflang-runde Bag-Deel, som hænger meget løs og bevægelig til Overlivet, har oven til en hjertedannet Plet (Fig. 3.), der som oftest er sort, men hos de suidvoerne mørk-castaniebrun, og altid udyret med en Deel hvide Pletter og Puncter i Form af et Kors eller Smykke. Ved Siderne af denne i Grunden mørke Plet er Farven først hvidagtig, og dernæst sort eller Castaniebrun igien, med nogle i en Rægang gaaende Stræger, som bestaae af hvide Puncter og strække sig hen til Bugen. Paa Bugens forreste og bredeste Deel sidder hos de fleste, som jeg har set, et krumt og udhængende Lem (Fig. 4. a.), som uden Tvivl er Penis, lige med to vedhængende Steene eller Testiculi (Fig. 4. b.), som ligge medendeels skjulte i Kroppen. Paa hver Side af samme sees en rødbrun Plet, og den for dem to hvide Pletter eller Stræger, som indslutte en bredere sort Stræg, der gaaer ned til de ved Bag-Enden siddende Spindel-Patter (Fig. 5.), hvoraf Spindelentrækker de fornødne Tråde til at forfærdige sin Væv. Disse Spindel-Patter (saaledes meener jeg de kan kaldes, i henseende til deres Lighed med Patter) blive vel ikkun 6. i Tallet, endskjont det Lem, som bemældte Fig. 5. forestiller, virkelig bestaaer af 7. Deele, nemlig af to smaa i Midten, og fem mere rundt om de smaae. Den nederste og største af de fem yderste (Fig. 5. e.) holder jeg for at være Anus, efterdi jeg aldrig har fundet mærke nogen Spindel-Tråd at komme ud af den; men af alle de øvrige Deele udgaaer, saa ofte man ser paa Spindelens Bagdeel, et hviidt Føn, i sær af de to smaae, som sidde i Midten; og af dette hviidt Føn lade sig igien udtrække Spindel-Tråde i mange forskellige fine Greene. De to øverste og største Spindel-Patter (Fig. 5. a. b.) ligger oven til forsynth med en liden Patts-Borte, og neden til mere runde og butte. De to middelmaadige (Fig. 5. c. d.), som gaae mere Kraas ned til Middelt-Patter; men alle fire ere sorte, og neden til omgivne med en gul Bræmme,

££££

ligesom

ligesom Anus. Alf disse 6. Spinde-Patter, men i sær af de to midterste, trækker da Spindelen de fornødne Traade til sin Bæv; og kommer det mig for, at den, ved at sætte flere eller færre Patter i Brug, kan spinde sine Traade tykkere eller finere, ligesom den finder for got, endskjønt jeg derfor ikke nægter, at den jo meget betiener sig af de 4. store Patter til at styre og omvikle de Traade, som trækkes ud af de to smaae i Middelpuncten, hvilket er Hr. Frischs Mening i hans Beschreibung von allerley Insecten. 7. Theil pag. 9.

Den særdeles konstige Maade, paa hvilken denne og andre Spindler sammensætte deres Bæv, og som med Villighed bør anses for een af de sælsomste Ting i Naturen, kan jeg ved denne Anledning ikke forbigaae at melde noget om. Man har vel tilforn adskilligt skrevet i samme Materie, fornemmelig i Hamburg. Magazin. 1. Band, i St. 5. Abhandl.; men da den Maade, som Spindlerne bruge i at udtrække og fæste sine Traade, paa bemeldte Sted ikkun løselig ommeldes, og samme dog efter mine Tanker er det rareste ved den hele Bævning, vil jeg her beskrive, hvorledes dermed tilgaaer, eller hvad jeg i den Henseende har i Algt taget hos disse Spindler, som i Mængde udspile sine Bæve uden for Bindverne, og kan da med Bequemmelighed betragtes inden for. Naar Spindelen har fæstet alle Hoved-Traadene (Fig. 6. ab. cb. db. o. s. f.) og den da skal gjøre Skattet eller Cirkel-Traadene, begynder den uden fra ved Peripherien, og legger først Cirkel-Traaden an dernæst om, og saa fort videre ind ad til Middelpuncten b; saa at den bestandig gaaer om i en Cirkel, og sølgelig snart horizontal, eller lige frem, snart perpendicular op eller ned. Saa længe den har at gaae lige frem, saasom fra e til f paa den 2den Cirkel-Traad (*), hjælper den sig fort ved at gribe med det foreste Par Fodder om den nærmeste Cirkel-Traad, der allerede er lagt, nemlig cd, og trækker imidlertid Traaden efter sig af den nedhængende Bagdeel, indtil den omtrent er kommen til den Punct. g. Der gjør den et lidet Ophold, og træder med de 2 bageste Fodder (nemlig først med den ene og strax derefter med den anden, undertiden og med en Fod allene) paa Traaden ehg ved h, ventelig for at trække den ud og forlænge den; og saasnart dette er skeet (thi alting gaaer her meget hastig til) griber den med sin ene Bagfod om Hoved-Traaden db, imedens den anden endnu staaer paa h, og ved Hjælp af Hoved-Traaden trækker sin tunge Bagdeel op til Puncten f, tillige med Traaden ehg; som fæstes i en Hast til bemeldte Punct, blot ved et lidet Tryk af Rumpen, og staaer da spændt i en lige Linie fra e til f, parallel med Linien cd. Der paa

(*) Hvorledes den første og yderste Cirkel-Traad forfærdiges, har jeg ikke haft Lejlighed at see; men tanker, at man kan sætte sig det til af det, som derom mældes paa foranførte Sted i Hamburg. Magazin.

paa farer den uden Ophold fort fra f til i paa selv samme Maade, og bliver immer saaledes ved, indtil den faaer en perpendicular nedstigende Gang, saasom fra k til l, da den ikke gjør sig nær saa megen Umag som før, men sænker sig kun med efter Traaden, eller rettere kaster sig ned fra k til l. og det saa behændig, at den hverken kommer for høyt eller for dybt, men accurat saaledes, at den med Spinde-Patterne støder an mod Puncten l, hvor den i en Hast gjør et lidet Tryk med Rumpen for at fæste Traadene, der strax hænges sammen, som de vare knyttede. Saaledes faaer den fort, indtil den paa nye faaer en horizontal, og derefter en perpendicular opstigende Gang, da den maa arbejnde sig frem paa samme Maade, som i Begyndelsen er viist, indtil den hele Cirkel-Traad er færdig. Alt dette skeer med en forunderlig Hurtighed, fornemmelig i Forsætningen; thi jo nærmere Spindelen kommer hen til Middelpuncten, jo mere langsomt tager den afftød, enten fordi den trættes af Arbejdet, eller og maaskee forvikles af de nu saa nær hos hinanden staaende Hoved-Traade.

Hvad Spindelen selv videre angaaer, da agter jeg ikke at give den ud for et nyt eller hidindtil ubekendt Species, men vil helst troe, at den er Aranea abdominalis cruce alba picta Linnæi, eller rettere en Varietet af samme; thi, ved at jorde disse 2 Spindler imod hinanden, eller rettere en Varietet af samme; thi, ved at jorde disse 2 Spindler imod hinanden, har jeg ikke mærket nogen anden Forskiel mellem dem end denne, at den ene altid er rødguul paa Bagdelen, men den anden gemeentlig sort, sielden Castaniebrun. Den sidste opholder sig uden for Huus-Tagge og Bindver, men den første paa Marken og blant Træerne.

Paa Tab. VII. forestiller

- Fig. 1. Spindelen i naturlig Størrelse, skjønt den ofte er mindre, sielden større.
 Fig. 2. Dens Bide-Kloer, med de tæt oven for siddende Dyne; begge forstørrede.
 Fig. 3. Det hvide Kors paa Ryggen, forstørret.
 Fig. 4. Hannens mandlige Lem, forstørret.
 Fig. 5. Spinde-Patterne forstørrede.
 Fig. 6. Et Stykke af dens Bæv.

VIII.

Et Hummer-lignende Insect med runde Laar paa Bag-Fødderne.

Cancer macrourus articularis, manibus adactylis, femoribus potenticis orbicularibus, spinis caudæ bifidis.

Dette Insect henhører til den Art, som formedelst sin Hummer-lignende Gestalt gemeenlig kaldes *Pulex cancriformis*, og forestilles i naturlig Størrelse Tab. VIII. Fig. 1, men forstørret og mere udstrakt med alle sine Lemmer Fig. 2. Munden paa dette Insect er tilluft ved en lang og smal Underlæbe (Fig. 2. a.), som mod Enden er deelt i tvende flade Parter, og skulter inden for dem adskillige hvasse Led-epidser, men har oven for sig 2 krumme Tænder, som udgøre Overlæben. Paa Siderne af Hovedet sees 2 gandske runde, sorte, puncterede og temmelig store Øjne; og i Panden 2 lange Følhorne, bestaaende (forinden det korte Grund-Led) af 2 lange og 16 til 17 meget smaa Led, hvilke sidste ere foran tykkere end bag til; Oven for, og ved Roden af disse lange Følhorne, sidde endnu 2 gandske korte (Fig. 2. b.), som bestaae først af 2 noget tykke, og siden 6 meget smaa Led. De Skæl; hvermed Kroppen bedækkes, ligne Hummer-Skæl i Haardhed, og ere egentlig kun i Tallet; thi de 3 bageste vor kaldes Stjert-Skæl, og efter dem følger endelig Stjerten selv, eller den yderste Deel af Stjerten, med sine 3 Par Stjert-Epidser. De 7 foreste støde alle paa begge Sider til lige saa mange mindre Side-Skæl, som oven til bedækkes af Ryg-Skællene, men hænge neden til frie og adskilte fra Kroppen, af hvilken de ikke opfyldes; og foruden disse sidder endnu, næst ved Hovedet, et gandske lidet Side-Skæl, af samme Beskaffenhed som de øvrige, og i Nærmheden af dem, skönt det kommer lidet eller intet til syne, forend Insectet strækkes ud saaledes, som Fig. 2. udviser. Under de 3 Stjert-Skæl sidde 3 Par 10-deelte, eller i Enden klofede, Pigger skulke, hvilke synes at være Insectets Udlægger-Epidser, efterdi jeg ofte har fundet i dem smaa ovale Eg af en smuk violer-blaae Farve; men i det yderste af Stjerten sees 2 enkelte smaa Epidser, og neden under dem igjen 2 lange og dobbelte Epidser (Fig. 2. g.), af hvilke den øverste er meget kortere end den underste, men begge af eens Skabning saaledes, som Fig. 5. udviser, det er, begge bestaaende af 2 Hoved-Grene, som i det yderste slaae sig ud i 2 mindre Grene (Fig. 5. a. b.) og begge besatte med smaa hvasse Tagger. Under de 7 Par Ryg- og Side-Skæl slaae lige saa mange Par Fødder, som dog hverken ere af eens Dannelse

eller af eens Dytte og Brug. Det foreste og korteste Par (Fig. 2. c.), som altid ligger skult under Side-Skællene, bestaaer af adskillige smaa Led, og er i Enden forsynet med en Kloe. Det andet Par (Fig. 2. d.), som og altid ligger skult under Bugen, seer ud som en tyk Hummer-Sax, men har dog kun en eeneste boyelig Kloe eller Finger, som, naar den boyes, falder paa nogle smaa Tænder (Fig. 3. a.) og klemmer dem ved des bedre fast. Det 3die og 4de Par (Fig. 2. e.), som altid pæge frem ad (se Fig. 1. a.), ere begge af eens Skabning, begge temmelig smale, og forsynet med en Kloe i Enden. De 3 bageste Par (Fig. 2. f.), som altid pæge bag ud, ere alle imellem sig selv lige, men deri fornemmelig adskilte fra de øvrige, at deres Laar eller øverste Led (Fig. 4. a) er rundt og fladt, som en tynd Skive. Disse 3 Par Bag-fødder, sont tillige med de 2 Mellem-Par, der altid staae udstrakte, tiene da Insectet egentlig til Fødder; hvorimod de 2 foreste skulke Par mere bør anses for Hummer-Saxe end Fødder.

Farven paa dette Insect, er enten blaae eller rødagtig; og een af dets mærkeligste Egenskaber er, at det kand hoppe henved en halv Ellen høyt fra Jorden, hvilket skeer ved Hielp af de forhen ommeldte Stjert-Epidser, og saa hurtig, at man har Møye for at faae det fat. Det har gemeenlig sit Ophold under middelmaadige Steene ved Stranden, saa og ofte under forrottet Tullig, men altid noget høyt op fra Flod-Maalet, efterdi det ikke kan leve i det vaade, som andre mig bekjendte Species af denne Art; i det mindste har jeg aldrig troffet det i Vandet, men tværtimod befunder, at det, ved at legges i Vand, har efter nogle faa Dendinger vendt Bugen i Beyret og ligget halv død. Dette Insect, som kommer dette her bestrebet nærmest, er den bekjendte Narflue, eller egentlig saa kaldte *Pulex cancriformis*, der dog kiendelig nok adskiller sig ved følgende Egenskaber, nemlig 1.) derved, at den har 4 Følhorne næsten af een Længde; 2.) at den har langagtige og lidet krumme Dyne, omrent som halve Naaher; 3.) at den ey har runde men aflange Laar paa Bag-Fødderne; 4.) at den oven paa Stjerten har 2 lange og i Enden udklofede Epidser, som gandske fattes denne; 5.) at den stelden sees at hoppe som hit i frem, liggende paa Siden; 6.) at den baade kan svømme i Søen, og opholde sig paa Landet under Steene i Stranden. 7.) at den paa Stjerten har en liden rød Plet, som uden Tvivl har givet Anledning til, at Linnæus kaldte den *Cancer macrourus rufescens thorace articulato*. Fa. Sv. S. 1253. Af denne *Pulex cancriformis*, gior Linnæus vel 2de Species, men gjeer dem dog begge eet og samme Navn, som kan sees af hans Syst. Natur. pag. 633. & 634.; og omendskönt han

noget beskriver enhver for sig i hans *Glandske Resa* pag. 42. og 260., saa synes mig dog, at begge Beskrivelser løbe ud paa et og det samme. I det mindste er ingen af dem saadan, at den kan passe sig paa nærværende Insect, som folgelig maa blive det 3de Slags; foruden den i *Sondms's Beskrivelse* pag. 188. ommeldte *Pulex canciiformis* *antennis brevissimis corpore latiore*, som da bliver det 4de Species, hvortil endnu kan legges nogle saa af *Linnæi Syst. Nat.* til denne Klasse hørende.

Paa Tab. VIII. forestiller.

- Fig. 1. Insectet selv i naturlig Størrelse og Stilling.
 Fig. 2. Det samme forstørret og udstrakt.
 Fig. 3. En Hummer-Dag med sin bøjelige Kloe, forstørret.
 Fig. 4. Een af de bageste Fodder, forstørret.
 Fig. 5. Et Par Stjert-Spidser, forstørret.

IX.

En eenøjet Søe-Loppe med 2 lange Klumpe-Haar.

Monoculus antennis (mari) ungviculatis, setis caudæ binis longissimis.

Dette meget lille Insect, hvis naturlige Størrelse er at see Tab. IX. Fig. 1., kommer vel i Skabning nogenledes overens med Hummer-Næren, men ligner dog endnu mere *Pulex arborefcens Swammerdami*, hvorfor jeg helst har villet kalde den paa Dansk en Søe-Loppe; og da *Linnæus* indbefatter alle Insecter af denne Art under det Generiske Navn *Monoculi*, fordi de ikkun have eet Øje, eller rettere to Dyr i eet, saa har jeg paa Læserens Behag smeddet begge disse Navne sammen, og gjort deraf en Een-Øjet Søe-Loppe, som nu noget nøjere ere maade beskrives. Kroppen (som paa Ryggen sees forstørret Fig. 2.) er overdraget med et temmelig fast Skjold, og bestaaer af 3. ulige Deele, nemlig først af et foran ovalt men bag til ligesom tvært afskaaret Ryg-Skjold, som er det største og bredeste Stykke; dernæst af 3. smale og efterhaanden i Længde af tagende Leder, som udgjøre Mellem-Stykket, eller Kroppens anden Deel; og endelig af 5. endnu kortere og smalere Leder, som udgjøre en temmelig lang Stjert, hvis yderste Leed er tvækløstet og i hver af Enderne forsynet med eet fint Haar; længere end heele Kroppen; foruden nogle kortere Haar paa begge

Sider af de to lange. De to første Parter af Kroppen ere oven til convere og neden under concave, næsten som hos Hummer-Slægten; men Stjerten er baade over og under conver, og derhos paa Siderne ligesom indskaaen, ved det at alle dens Leder ere i Kanten lidt længere neden end oven til. Af saa mange Parter bestaaer denne i sig selv meget lille Krop, og har desuden en Hoben andre mærkværdige Lemmer, som nu kortelig maa betragtes hver for sig. Jeg begynder fra Øjet, som sidder højt op paa Ryg-Skjoldet (Fig. 2. a.) og gaaer lige igennem den heele Krop, saa at det kan sees lige saa vel under som oven paa Kroppen, ja endog, formedelsst Kroppens Giennemsigthighed, paa begge Sider (Fig. 3. a.); hvoraf maae følge, at dette Insect med eet og samme Øje kan see rundt om sig overalt, nemlig saa vel over og under sig, som til begge Sider. Naar Øjet meget stærkt forstørres ved Hjælp af *Microscopio*, synes det dobbelt, og tillige glændsende som Guld; men ellers er det rødt. Ikke langt fra Øjet, og i det allerøverste af Kroppen, sidder en liden flad og Risagtig Læp (Fig. 2. b.), og paa hver Side af den et maadeligt langt og tykt Følhorn, hvis Skabning er paa Hammen saaledes, som Fig. 2. c. d., men paa Hunnen, som Fig. 3. b. udviiser, folgelig efter *Klommers* Forskiel meget ulige; hvilket da er noget rart hos dette Insect, som ikke findes hos de fleste andre. Den væsentligste Forskiel imellem disse Følhorne er ellers denne: at ligesom Hammen har et klumpagtigt Leed i Enden af Følhornene forsynet med en blod Kloe eller Hage (hvoraf jeg har taget Anledning at kalde den *Monoculus antennis ungviculatis*) som baade kan strækkes ud (Fig. 2. d.) og klemmes sammen (Fig. 2. c.); saa har Hunnen derimod i sine Følhorne tykkere Leder ved Roden, end i det yderste, og i stæden for en Kloe eller Hage to med smaae Haar i Enden forsynte Greene; hvilket alt tydeligere forestilles Fig. 4. og 5., hvor begge Slags Følhorne sees forstørrede. Naar denne Forskiel undtages, ere alle de øvrige Par Kroppen udstaaende Lemmer eens dannede hos begge Kion, nemlig 1) Et Par smaae og smale Følhorne, forsynte med en Deel stive Haar-Dufter eller Quaste (Fig. 3. c.), som sidde et Stykke neden for de øverste Følhorne, og næsten inden for Kroppens Concavitet, og sees endnu mere forstørrede (Fig. 6. - 2.) forsynte med et Par Haar-Quaste, og sidde lidt neden for de to øverste par Følhorne. 3) Et Par smaae og mod hinanden staaende Lemmer, som holdes sammen og sammenbøjede, at jeg aldrig ret har kunnet betragte dem; dog foretog det mig nogle Gange, at enhver af dem havde en Kloe i Enden, ligesom den efterfølgende 4de Par Lemmer (Fig. 3. e.), som vel ere noget mindre end hine, men derimod næsten altid kiendelige, efterdi de ofte rækkes ud, da de befindes at have en liden Kloe i Enden, som undertiden er udstrakt, men som oftest sammenfol-

menfoldet. 5) Et Par andre og meget større Kloer (Fig. 3. f), som vel i visse Maader ligne de næst foregaaende, men have 3. Leder (i Stæden for at hiine: Kun bestaae af eet Led) med en Fieragtig Stilke paa andet Led, og en glat Stilke eller Børste ved Siden af den udstrakte Kloe, som alt tydeligere foreslles. Fig. 7. 6) Endnu et Par længere samt bredere og fladere Lemmer (Fig. 3. g), som ligeledes bestaae af 3. Leder, men ere stumpe i Enden, og der forsynte med 4. Kloer, foruden dem, som sidde ved begge Enden af det mellemste Led; og findes aftegnede Fig. 8. 7) Efter disse 4. Par Kloer, om jeg saa maa kalde dem, følger 3. Par Fodder (Fig. 3. h.), et Par for hvert af Kroppens mellemste Leder, og hver Fod af saadan Skabning, som Fig. 9. viser, det er, bestaaende af 4. Leder, og besat med en Deel lange Stilke, besynderlig i Enden. 8) Endelig sees paa hver Side af Stiertens overste Led et Lem (Fig. 3. i.) af to Leder og med en Kvast i Enden; hvortil komme 4. Par smærre og mere ukiendelige Kvaste, eet Par for hvert af Stiertens nederste Leder. Alle disse Føthorne, Kloer, Fodder og Kvaste sidde Parvis og Radvis langs ned ad Bugen paa begge Sider, ligesom Frøndser, og ere alle blanke uden nogen Farve; men Kroppen selv falder for blotte Øyne rød, og under Forstørrelses-Glasset rød-gul og giennemskigt, med en lysgul Stræg langs ned ad Ringen (Fig. 2. e.), som maatte være Insectets store Blod-Are, efterdi man deri under Microscopio i mærker en Bevægelse, ligesom naar Blodet løber om i en Are. Foruden denne uregelmale Stræg sees ofte (paa Hunnen allene) en meget mørk Stræg langs ned ad begge Sider (Fig. 3. k.), som forarsages af de mange Eg, den bærer i sig, foruden den ovale Egge-Stok, eller Samling af Eg, som ofte hænger neden under Stiertens, midt imellem dens to overste Leder (Fig. 10.), og sees nu som en Klasse af runde Druer, af Farve gemeentlig gandske sort, sielden grøn, og kiendelig endog for blotte Øyne, naar Insectet løber om i Blandet. Naar jeg har sat en Band-Draabe paa mit Forstørrelses-Glas, og deri betragter disse smaae Insecter, har jeg ofte mærket en Deel ovale og blanke Eg at løbe om i en Cirkel, ligesom de vare levende, saa og nogle smaa Unger, af samme Skabning som Moderen, men neppe femte Deelen saa store, og med to Runge-Haar, som efter Proportion vare langt kortere. Hannen, som imod de fleste Insecters Art er større end Hunnen, parer sig med hende saaledes, at han med de to overste Føthorne (hvilke maaskee rettere burde kaldes Grib-Horne) griber hende midt over Høft, eller ved Enden af Ryg-Skioldet, og holder hende der saaledes med Føthornenes yderste Hager, da han imidlertid spiller stærkt med sine øvrige Føthorne, saa vel som med de paa Stiertens siddende Haar-Kvaste, men vækker sig med sine 3. Par Fodder hen til Hannens krummede Stiert (thi under Parvingen ligge de begge krumme, som Fig. 3. viser, entrent i Form af

et Par

et Latinsk S.) og holder samme imellem Fodderne, med en heftig og idelig Bevægelse af Kroppen selv og dens Lemmer, som forvirrer Øyet og forbyder at see noget mere. Den Hidsighed, hvormed Parvingen skeer, er meget stor, saa at jeg ofte har jaget dem med Fingeren i Band-Glasset, flemmet dem til een af Glassets Sider, og taget dem op paa Fingeren, uden at kunde faae dem adskilte, ja endog lagt dem i en Band-Draabe paa Microscopio, og der skillet dem fra hinanden, men befundet, at Hannen strax gjorde nyt Angreb, og tumlede sig nogle hundrede Gange om med Hunnen i samme Band-Draabe. At dette Insect har sit rette Hiem i det store Hav, hvor det er alt for lidet til at kunde opdages; men i Sø-Pyterne, eller det Sø-Band, som bliver staaende i Bierg-Hullene ved Stranden, sees det i stor Mængde, bevægende sig altid ustadig, snart op ad snart frem ad med visse Ophold derimellem, undertiden ogsaa gaaende paa Sø-Pyternes steenige Bund (*), hvor det driftig løber ind paa den i Søndm. Beskrivelse I. Part p. 202. beskrevne Oniscus stylis caudæ utringve binis, som idelig gaaer og suer paa disse Pytters stiumige Bund, og holder en færlig Jagt efter disse smaa Insecter, naar de komme den for nær, dog uden at opløse dem, saa vidt jeg har kundet mærke. Blant alle de Monoculus antennæ quaternis cauda recta bifida, som mere ligner denne, end Doctor Langes Lære om de naturlige Vand-Tab. I. Fig. 2. 3. 4.; men ved at lade samme Tegning imod den, som her meddeles, vil man let mærke en Kiendelig Forskiel imellem dem. I visse Voster kommer den og overeens med Pulex arborens Swammerdami, hvis Figur ligeledes er at see i forberemte Hr. Langes Skrift Tab. II. Fig. 1; men Forskiellen imellem dem er stor nok til at vise, at de maatte være 2 adskilte Species. At ellers bemeldte Pulex arborens, som opholder sig i staaende ferske Vand, kan formere sig i saadan Mængde, at Blandet tilstrækkelig enkeltfolde Folk seer rødt ud som Blod, det har Swammerdam viist i Bibl. Nat. Tom. I. pag. 89. & 90; og at nærværende Sø-Loppo, naar den paa et vist Sted er

Med hvilke Lemmer og paa hvad Maade denne Gang egentlig skeer, lader sig med blotte Øyne ikke bestemme; og under Forstørrelses Glasset, hvor jeg har haft disse Insecter løbende i en Band-Draabe, have de sig ikke i alle Tilfælde saaledes ad, som naar de ere i deres Element og have sin Friehed. Dette aliene har jeg under Microscopio mærket, at de, naar Band-Draaben udtørres, og vil forlade dem, kan skyde sig frem paa Glasset, entrent som en Froe eller Frost, da de først skyde Føthornene og Fodderne frem ad, og trække dem strax derpaa tilbage igien; og dette Exempel synes at vise, at man ikke saa let hen eller i Almindelighed kan siige om alle Insecter af denne Art, at deres Fodder træne dem ikkun til at røe og svømme, og ey til at gaae, hvilket Hr. Schaffer synes at paastaae ubi en i Aaret 1756. udgiven Afhandling, kaldet: Der Krebsartige Riesensufs.

§ fff

er samlet i Mængde, forårsager det samme Syn i Soen eller det salte Vand; men om kan jeg saa meget mindre tvivle, som denne har en stærkere rød Farve end han. Derfor, i Fald det Foregivende iblant Pøbelen, at Soe-Bandet i disse Fiord-Flat undertiden have seet blodfarvet ud, ikke er gandske opdigtet, troer jeg, at samme heraf bør udledes, som af sin rette Kilde, hvorved bortfalder den overtroede Mening, at sligt skulle betyde Krig og Blods Udgydelse.

Paa Tab. IX. forestiller

- Fig. 1. Insectets Størrelse for blotte Øyne.
 Fig. 2. Hannen, forstørret og betragtet paa Ryggen.
 Fig. 3. Hunnen, forstørret og betragtet paa Siden.
 Fig. 4. Et af Hannens 2 øverste Følhorn, forstørret.
 Fig. 5. Et af Hunnens dito.
 Fig. 6. Et af begge nederste Følhorn, ligeledes forstørret.
 Fig. 7. og 8. Tvende fra Kroppen udstaaende Lemmer med Klæben
 Endens; begge forstørrede.
 Fig. 9. Een af Fødderne, forstørret.
 Fig. 10. Hunnens Ægge-Stok, forstørret.

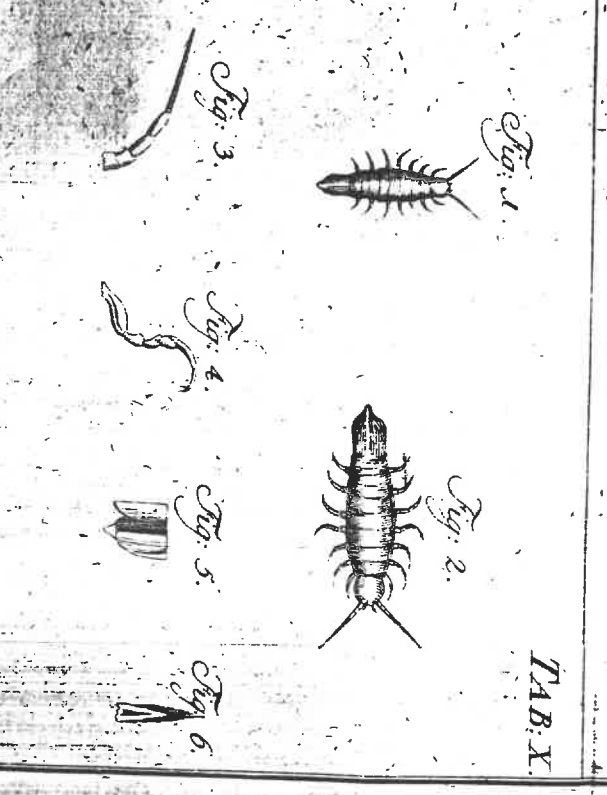
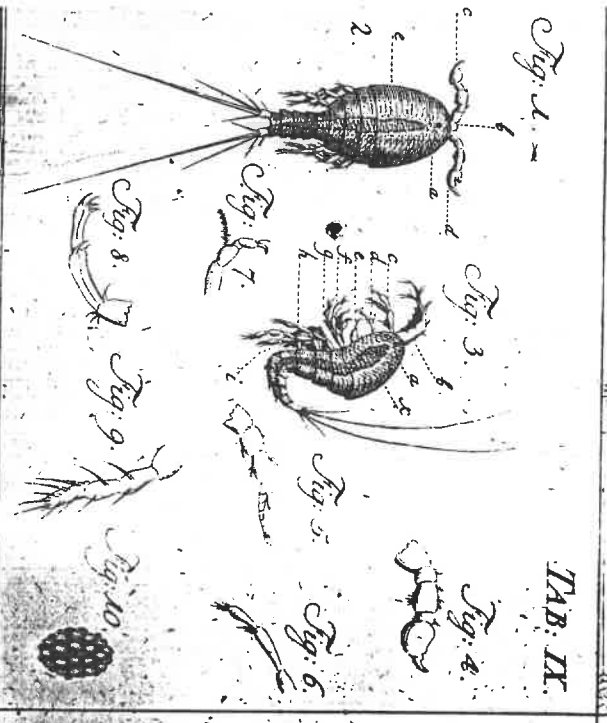
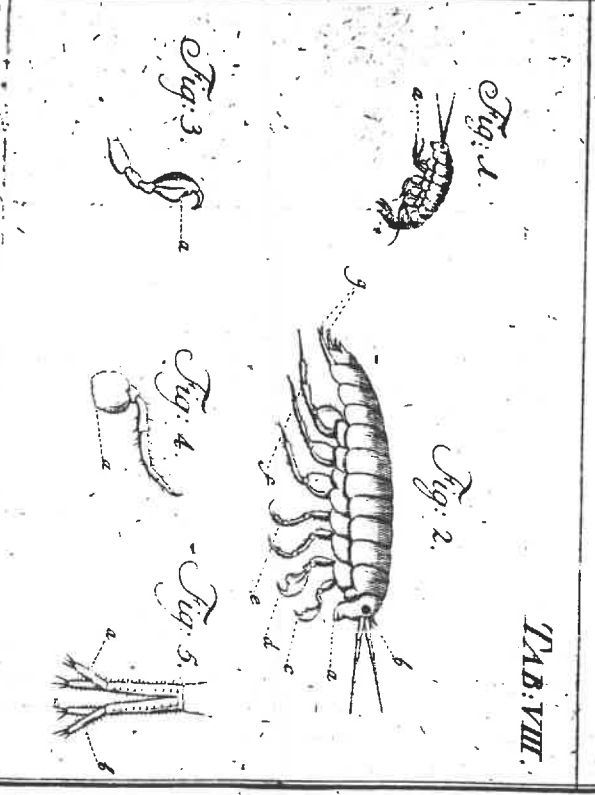
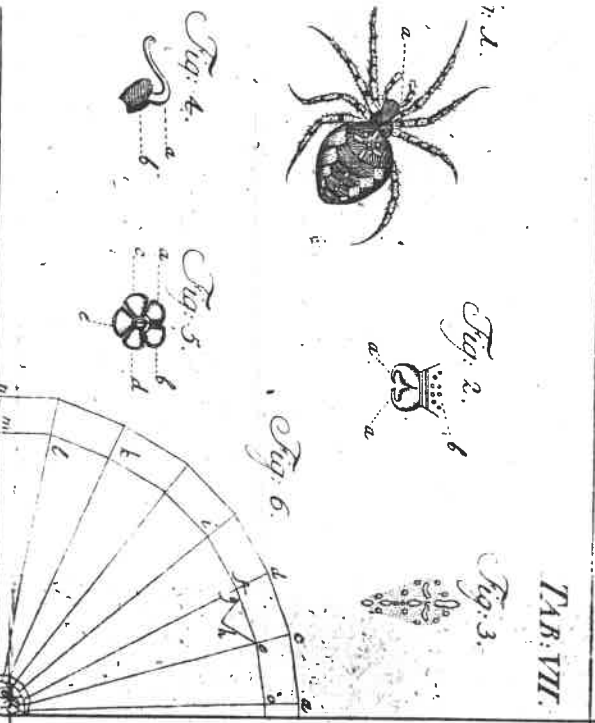
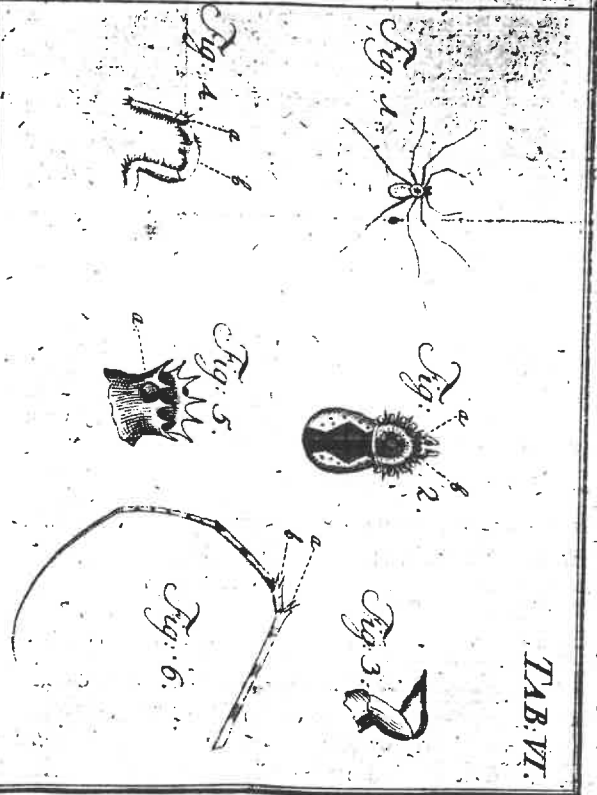
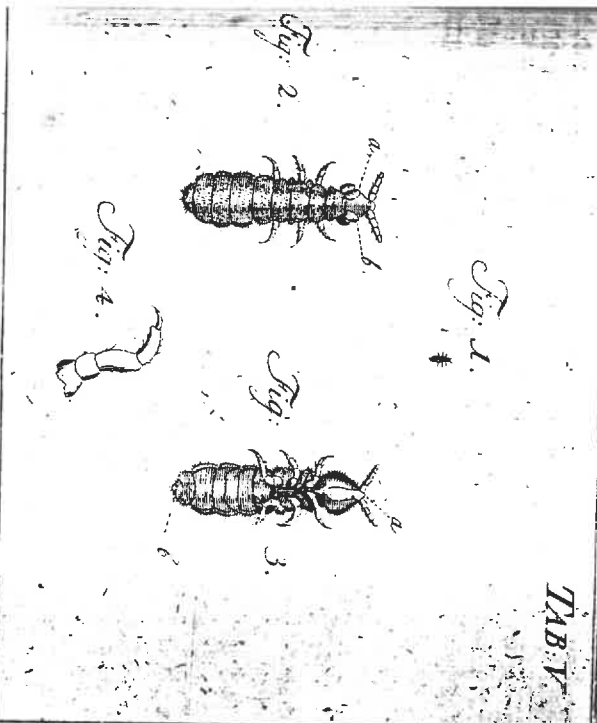
Fig. 2.

Et Soe-Skruffetrolld (*), med en aflang Spids, og den under ved tvende Luger tilluft Stjert.

Oniscus cauda ovali-acuta subtrus duabus valvulis clausis

Dette Soe-Insect, hvis naturlige Størrelse er at see Tab. X. Fig. 1. har rundt Hoved, med en meget liden Mund, der viser sig som en liden brunn Pitem med gandske smaa og hvidagtige Dyne. Følhornene ere 4 i Tallet, nemlig meget korte, bestaaende af 3 Led, og 2 andre temmelig lange, hver med 4 Led, af hvilke det yderste atter er deelt i 8 mindre Parter eller smaa Led, som sees af Fig. 3. Kroppen er langagtig og oven til convex, men neden under indhul eller concav, og har foruden Hoved og Hale 10 Led, følgerlig lige

(*) Det Navn *Skruffe-Trolld* tillegges her egentlig *Oniscus ovalis cauda-obtus*, som er et Vand Insect; da til Forskiel fra denne, mener jeg, at de Oniscer som opholde sig i det salte Vand, kan kaldes *Soe-Skruffetrolld*, undtagen naar de ere af det Slags, som plage Fiske i Soen, da det efter Landets Sprog bør kaldes *Fiske-Digrene*. Ellers kaldes det her beskrevne Insect af nogle *Skrubbe-Trolld*.



5483

Inhalt sytten deim tabulæ.

Skrifter,

som udi
det

Kjøbenhavnske Selskab

af
Lærdoms og Videnskaber's Selskaber
ere

fremlagte og oplæste
i Aarene 1765. 1766. 1767. 1768. og 1769.

Tiende Deel.

Band 10

KJØBENSVA,
Udi det Kongelige Børsenshusets Bogtrykkerie, og paa dets Forlag
Trykt af Gerhard Giese Salikath. Aar 1770.



Det
Kjøbenhavnske Selskab

af
Lærdoms og Videnskabers Elffere:

Dets PRÆSES,

Hans EXCELLENCE,

SI. OTTO THOTT

Greve, Ridder af Elephanten, Kongl. Majest.
Geheime-Raad i det Kongl. Geheime-Confer.
Ober-Secreterer i det Danske Cancellie, Præs.
i Collegio de cursu Evangelii promovend.
Første General-Kirke-Inspector og Patronus
for det Kongelige Universitet
i Kjøbenhavn.

SECRETARIUS,

HENRICH HJELMSTIERNI

Kongel. Majestæts Conference-Raad, Assessor i Høyeste Rette
og Secreterer i det Danske Cancellie.

MEMBRA HONORARIA.

Hans EXCELLENCE,
Sr. FRIDERICH von RABEN,
Ridder af Elephanten, Kongelig Majestæts
Geheime-Conference-Raad.

Hans EXCELLENCE,
Sr. ROCHUS FRIDERICH
Greve af LYNAR,
Ridder af Elephanten, Kongelig Majestæts Geheime
Conference-Raad og Kammer-Herre.

CAY von RANTZAU,
Kammer-Herre og Cansler ved det Gottorffiske
Ober-Gericht.

FRIDERICH LUDVIG
Greve af MOLTKE,
Kammer-Herre og Canonicus ved Dom-Capitulet
i Lübeck.

MEMBRA ORDINARIA.

PETER FRIDERICH SUHM,
Kongel. Majestæts Conference-Raad.

LUDVIG HARBOE,
Biskop over Siøllands Stift, Professor Theologie og
General-Kirke-Inspector.

FRIDERICH NANNESTAD,
S. Theologiæ Doctor og Professor, samt Biskop over
Nyggershuus Stift.

BOLLE WILLUM LUXDORPH,
Kongel. Majestæts Conference-Raad og Maitre des Requêtes i
Kongelige Danske Cancellie.

HENRICH STAMPE,
Ridder, Kongel. Majestæts Conference-Raad, General-Procurator
Assessor i Høyeste-Ret og Consistorio, J. U. & Philosoph
Doctor, Professor Juris Naturæ, Gentium & Publici.

TERKEL af KLEVENFELDT,
Kongel. Majestæts Conference-Raad og Assessor i Høyeste-Ret,
Secreterer i det Danske Cancellie, samt Justits-Secreterer
i bemeldte Høyeste-Ret.

ADOLPH GOTTHARD CARSTENS,
Kongel. Majestæts Conference-Raad og Secreterer i det
Tydske Cancellie.

PETER KOFOD ANCHER,
Kongel. Majestæts Etats-Raad, General-Auditeur ved See-Staten,
Assessor i Høyeste-Ret, Ober-Admiralitetets Retten og
Consistorio, J. U. Doctor, J. Civ. Prof. P. O. &
Decanus Facult. Jur. perpetuus.

BERNHARD MÖLLMANN,
Kongel. Majestæts Etats-Raad, Assessor i Consistorio, J. U. Doctor,
Professor Historiarum & Antiquitatum Patriæ, Bibliothecarius
& Historiographus Regius.

CHRISTIAN LODBERG FRIIS,
Kongel. Majestæts Etats-Raad, Assessor i Consistorio, Med.
Doctor & Professor Publicus.

CHRISTIAN HORREBOW,
Kongel. Majestæts Etats-Raad, Assessor i Consistorio, Philosoph.
Prof. Publ. & Mathem. Prof. Designatus.

JACOB LANGEBEK,
Kongel. Majestæts Etats-Raad og Archivarius i det Kongelige
Geheime-Archiv.

**CHRISTIAN GOTTLIEB
KRATZENSTEIN,**
Med. D. & Professor. Publ. O. ved det Kongel. Universitet.

CHRISTEN HEE,
Matheseos & Philosoph. Prof. Publ. O. ved det Kongel. Universitet.

CHRISTEN FRIIS ROTTBÖLL,
Kongel. Majestæts Justits-Raad, Medic. Doct. & Professor
Designatus ved det Kongel. Universitet.

GOTTFRIED SCHÜTZE,
Theol. D. og Professor extraordin. ved det Kiøbenhavnske Unive-
rsitet, samt Profess. ved Gymnasium i Hamborg.

CARL DEICHMAN,
Kongelig Majestæts Cancellie-Raad.

GERHARD SCHÖNING,
Professor ved det Ridderlige Academie i Sorøe.

HANS STRÖM,
Sognepræst for Woldens Menigheder i Sundmørs Provstie
i Bergens Stift.

**GEORG CHRISTIAN MATERNUS
de CILANO,**
Kongel. Majestæts Justiz-Raad og Professor ved Gymnasium
i Altona.

JOHAN CARL HENRICH DREYER,
J. U. D. Com. Pal. Cæs. Dom-Prøst i Capittlet, og Syndicus
i Staden Lübeck.

CHRISTIAN BERGER,
Kongel. Majestæts Liv-Medicus, Professor Medicinæ og Artis
Obstetriciæ ved det Kongel. Universitet, og Anatomia ved det Kongel.
Skildre-Billedhugger- og Bygnings-Academie, samt Acchoucheur
i Kiøbenhavn, og Directeur for den Kongel. Dpføstrings
Stiftelse for nyefødde Børn.

JOHAN ERNST GUNNERUS,
S. S. Theologiæ Doctor og Professor, samt Biskop over Trondhiems
Stift og Medlem af det Trondhiemske Selskab.

NICOLAI FRIIS,
Biskop, Consistorial-Assessor, samt Missions-Casserer
i Nordlandene.

JOHN ERICHSEN,
Professor ved det Ridderlige Academie i Sorøe.

MARTIN THRANE BRÜNNICHE,
Professor Historiæ Naturalis ved det Kongel. Universitet.

JOACHIM DIEDERICH CAPPEL,
Apotheker ved det Kongel. Friderichs-Hospital.

Udenrigs MEMBRA.

C. BONNET,

Medlem af det store Raad i Geneve, samt af de fleste
Europæiske Societeter.

ABBÉ EXPILI.

MAXIMILIAN HELL, e S. J.

Kayserslig Kongelig Astronomus ved Universitetet i Wien, og
corresponderende Medlem af det Parisiske Kongel. Academies
Sælskab, saavelsom af det Trondhiemske.

FRISIUS,

Professor i Mayland.

JOANNES SAINOVICS, e S. J.

Medlem af det Trondhiemske Sælskab.



Fortegnelse paa de Materier;

som i denne Iode Deel ere afhandlede.

I.

H. STRÖMS Beskrivelse over Norske Insecter. Under
Prøve. S. 1=28.

II.

D. KOFOD ANCHERS Beviis, at Norge, ved Kong Chri-
stian III. Reces af 1536, ikke er bleven til en Provin
af Dannemark. S. 29=49.

III.

P. FRID. SUHM Om Finnerne, deres ældste Sæde og Her-
komst. S. 50=60.

IV.

GERHARD SCHÖNINGS Afhandling om Darii Gustafps
Tog til Scythien, hvorudi Herodoti Beskrivelse over
Scythien tillige nøyagtig undersøges og oplyses
S. 61=103.

X 2

V.
A. G. CARSTENSES Oplysning, angaaende det Spørgsmaal: Om det kand legges Dronning Margrete til Last, som en Stats-Feyl, at Greve Geert til Holsteen blev i Mæret 1386, forlænet med Hertugdømmet Slesvig?
S. 104-131.

VI.

C. HEES Korte Underretning om det Danske Fodmaal, samt Forskiellen mellem Danske og Geographiske Mile.
S. 132-153.

VII.

BERNHARD MÖLLMANN'S Breve betydelige Trykfejl, udi A. Hvitfeldts Beretning om det Sclaviske Oprør 1066, rettede. S. 154-165.

VIII.

J. E. GUNNERI Nogle smaa rare og mestendelen nye Norske Søe-Dyr beskrevne. S. 166-176.

IX.

N. C. FRIIS Afhandling om Jisserierne i Nordlandene.
S. 177-205.

X.

GERH. SCHÖNING'S Afhandling, angaaende: Hvad Begreb og Kundskab man har havt om de Nordiske Lande, efter Ptolemæi og indtil de saa kaldte midlere Tider.
S. 206-248.

XI.

XI.
H. STRØMS Beskrivelse over Ti Norske Søe-Væxter.
S. 249-259.

XII.

P. FRID. SUHM Om Paginaferne. S. 260-310.

XIII.

N. C. FRIIS Afhandling om Nordlands Fiske-Væxters Export og Affættelse. S. 311-328.

XIV.

G. G. KRATZENSTEIN'S Afhandling om en mærkelig Fejl ved de nye Reaumuriske Thermometere.
S. 329-336.

XV.

= = = Undersøgning angaaende de Physikaliske Erfaringer i Almindelighed, og i sær angaaende nogle Forsøg, som synes at bevise, at der er Vis inertia til.
S. 337-350.

XVI.

= = = Afhandling om den affødende Kraft. S. 351-363

XVII.

= = = Undersøgning om den Belidor'ske Regel, angaaende Ramme-Buffens Virkning. S. 364-372.

XVIII.

= = = Bænr-Observationer for Mærene 1767. og 1768 anstillede i Grønland, bragte i Orden og bekendtgjorte.
S. 373-392.

X 3

XIX

XIX.

CHRISTEN FRIIS ROTTBØLLS Afhandling om en Deel enten gandske nye eller vel forhen bekiendte, men dog for os rare Planter, som i Island og Gronland ere fundne, tilligemed en kort Indledning om Urte-Lærens Tilstand i Dannemark. S. 393=468.

XX.

C. HORREBOW Om Soel-Pletterne. S. 469=536.

XXI.

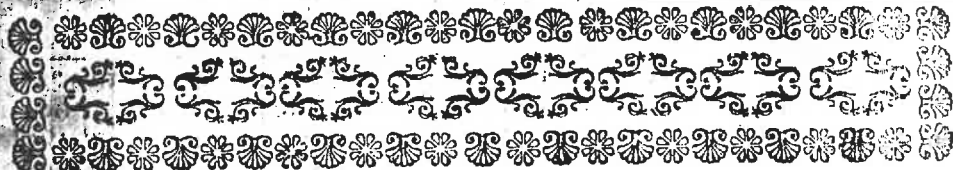
MAXIMILIAN HELLS Observation over Veneris Gang forbi Soelens Skive den 3 Junii 1769. anstillet i War-døhuus, efter Allernaadigste Befalning. Af det Latinske Sprog oversat. S. 537=618.

XXII.

= = = Nogle Steders Geographiske Breder i Finmar-ken, Nordlandene, Norge og Sverrige, bestemmede ved Astronomiske Observationer. Af det Latinske Sprog oversat. S. 619=652.

XXIII.

JOHANNES SAINOVICS Beviis, at Ungarernes og Lap-ernes Sprog er det samme. Oversat af det Latinske. S. 653=732.



Beskrivelse
over
Norske Insecter.

Anden Prøve.

ved

H. STRÖM.

I.

En Myre med tvende Tjørner og Knuder paa Mellem-Livet.

Formica thorace bidentato, petiolo binodoso, corpore testaceo.



Al Saa almindelige og vel bekiendte som Myrer ere, saa rar og mærkbar dig er deres Huusholdning eller Levemaade, frem for andre Insecters; og da dette ligeledes gjelder om nærværende Myre-Art, for her skal beskrives, saa vil det ikke være af Bøyen, først at melde med saa Or-tyd Naturkyndige have opdaget om Myrene i Almindelighed, førend der skr-vedes til Beskrivelsen af denne i ser. Man har længe mærket, at Myren ikk som de fleste andre Insecter, lever eenfom og for sig selv, men i Samling, e

2

et Slags ordentlig Republik, ligesom Bienen. Enhver Art af Myrer har og ligesom Blerie, Zanner, Hummer, og Hverken-Rion, eller Genus neutrum, det er; Myrer uden Rion, hvilke altsaa ey ere af Naturen bestemte til nogen Alskoms Fortplantelse, men ikkun til at bære Omsorg for hines Yngel, hvorpaa man strax seer tydeligt Beviis, saa snart man nærmer sig til en Myre-Boe, eller hos os saa kaldet Nigmaur-Tue; thi da finder man disse idelig beskæftigede med at bære Eggene (som paa Norst heede Nigmaur-Rion) og at forvare dem i de Huller, som de til den Ende forud have beredet i Jorden. Det visseste Kiendetegn, hvorved man kand adskille disse tre Slags i en Myre-Boe, er dette, at Hverken-Rionnet er mindst, og har ingen Binger, da Hannen og Hunnen derimod altid om høyeste Sommer faae Binger og flyve ud, efterat de have parret sig og lagt Egg, hvilke de derpaa overlade til hime uden Rion at forvare og opklække. Han og Hun adskilles fornemmelig ved Storelsen, hvori den sidste har et kiendeligt Fortrin.

Saaledes forholder det sig og med den paa Tab. I. aftegnede Myre, hvis Definition jeg egentlig har grundet paa de Egenskaber, som findes hos Hverken-Rionnet, hvilket saavel i denne som andre Myre-Arter udgjor den største Mængde, og maa derfor først beskrives. 1.) Den Bingelose og til Hverken-Rionnet henhørende Myre, som sees afbildet i naturlig Storelse paa Tab. I. Fig. 1., og forstørret Fig. 2.; kommer i Henseende til Skabningen meestendeels overeens med andre Myrer af samme Slags. Hovedet er rundt; Dynnene trinde og udstaaende; Tænderne stærke, noget krumme, og i Enden taggede, som Fig. 2. cc. udviser. Følhornene bestaae af tvende Hoved-Parter, hvoraf den nederste er uden Leeder eller Afdeeling, men den øverste og største (der altid staaer bøjet saaledes, at den mod hiin gjør en stump Vinkel) har ikke mindre end elleve smaa Leeder. Kroppen er, som sædvanlig, afdeelt i tre Parter, nemlig et Over-Liv, et Mellem-Liv, og et Under-Liv. Over-Livet, som ved en liden smal Ring er adskilt fra Hovedet, befindes paa den øverste halv Deel at være ophøjet, pincteret og rynket, ligesom Hovedet, men neden til forsynet med tvende hvasse Tjørner eller Tjørner (Fig. 2. aa.) og strax neden for dem igjen med en Hule, og et par meget smaa Spidser paa hver Side af Hulen. Mellem-Livet bestaaer af tvende Kloder, den nederste noget større end den øverste, men uden Mellem-Stiel (Squamæ intergerina) som hos andre Myre-Arter er almindelig. Under-Livet er Klumpagtigt og (ligesom de øvrige Insecters Deele) besat med vidt adspredte Haar. I den nederste og underste Deel af samme sidder en stult Brod, som er temmelig lang og spids, men forarsager dog ey, saa vidt jeg har kundet merke, noget føleligt Sting eller Smerte i et Menneskes Hud eller Legeme.

Fodderne

Fodderne have sædvanlig Skabning, som enhver kand see af Tegningen. Det første Par adskiller sig ellers fra de øvrige ved en liden blod Spore (Fig. 2. bb.), som sidder ved Enden af det andet Leed, uvisst til hvad Brug eller Nytte. Farven er overalt brunn, og paa Under-Livet noget mørkere oven til end neden under. Hannen er omtrent en fjerde Deel større end Hverken-Rionnet, og af saadan Skikkelse; som Fig. 3. udviser. Den har et efter Proportion mindre Hoved, men derimod mere glat, naar ikkun de tre i Nakken siddende runde Knopper (Fig. 3. a.) undtages, saa og noget større Døne. Bide-Tangen, som udgjor dens Tænder, er her mindre krum, men mere lodden. Følhornenes øverste Deel bestaaer af tolv Leeder, og er gemeenslig to gange, men undertiden og tre gange saa lang, som den nederste Deel, hvilken sidste har et liden Grundleed, som ikke findes hos Genus neutrum. Over-Livet har ingen Tjørner, men i Steden derfor tvende spidsagtige Knuder; og paa Mellem-Livet sees tvende andre Knuder, af Skikkelse som rundagtige Kloder. Under-Livet er her mere langagtigt-rundt, og naar det trykkes, fremviser det tvende bag fra udgaaende tykke, men derhos bløde, Spidser, imellem hvilke sidder et par sammenføjede smaa Blade, der lade sig aabne og sammenfolde igjen ligesom Bladene i en Bog, og paa den inderste Side af hver Spidse sees en liden Hornagtig Hage; hvilket adskiller et Kiendetegn paa Hannerne; efterdi det findes hos dem allene, og ey hos de andre, i alle de Myre-Arter, som jeg har undersøgt. Bingerne ere fire i Tallet, nemlig to smaae og to store, af hvilke de sidste allene ere tegnede med en guul Kant-Punkt, men alle tilhøbe blanke og giennemdragne med lusegule Seener. Farven er i øvrigt sort overalt, undtagen paa den nederste Deel af Under-Livet, hvor den falder rød-brunn. 3.) Hunnen er ikke fuldt en fjerde Deel større end Hannen, men har et efter Proportion større Hoved, som oven til er mærket med visse paa langs gaaende Striber. Naar Bingerne undtages, hvori den gandske ligner Hannen, saa kommer den i øvrigt meest overeens med Hverken-Rionnet, efterdi den ingen Knopper har i Nakken, men derimod en Brod i Rumpen, og tvende hvasse (skiont efter Proportion kortere) Tjørner paa Over-Livet. Den har og paa Mellem-Livet (eller rettere i Steden for Mellem-Liv) tvende Knuder, af hvilke den nederste er mere knudret og ujævn, end paa nogen af de andre. Farven paa den øverste Deel af Hovedet, saavel som paa Over- og Under-Livet, er sort, men ellers overalt guul-brunn. Alle disse tre Slags opholde sig i Myreboer, som gemeenslig antreffes under Steene paa Marken, eller i de med Mos begroede Tuer; dog altid paa tørre og med Solen vendende Steder. Midt paa Sommeren findes de alle samlede i et foreent Selskab, skiont ikkun et ringe Antal af Hanner og Hunner, intod Hverken-Rionnet at regne. Paa andre Lieder derimod sees de Bingelose Myrer allene

og da som oftest i fuldt Arbejde med at bære Eggene hen paa saadanne Steder, hvor de fandt have den fornødne Varme og Fugtighed, eller og den fornødne Sikkerhed imod en forestaaende Fare af Uvejr eller deslige; til hvilken Ende de forud have dannet dybe Gange og Huller i Jorden, hvor de fandt forvare dem. Naar det er ikke allene Eggene, man saaledes seer dem at trække og slæbe af med ind i Hullerne; men man finder dem og at bære de vingede Hanner og Hunner selv, nemlig naar disse, som gemeentlig ere meget dovre og lade i Ligning med hine, ey fandt komme hurtig nok aften. Dog varer vel denne Omsorg for deres vingede Medborgerer ikke længere, end indtil Fortplantelses Verket er fuldført; thi efter den Tid veed man, at baade Hannerne og Hunnerne jages bort af Hverken-Rionnet, og drives ud af Myreboen, som unyttige Lemmer i Staten. Ellers seer man dem ofte uden for Myreboen, krybende dels op ad Trærnes Stammer, dels op ad Bæggene inden og uden paa Husene; men det mærkeligste er, at jeg een gang i Julii Maaned har troffet dem i frie Luft em Astenen, flyvende og sværmende flokkeviis, ligesom Myg, og da jeg bukkede mig ned for at undgaae dem, saae jeg med Forundring en stor Mængde af dem at ligge strøet overalt paa Beyen; og de fleste at hænge Parviis sammen in coitu.

Om denne Art af Myrer tilforn er bekiendt, fandt jeg ikke sige med fuldkommen Visshed; men imidlertid forekommer det mig som høist rimeligt, at det første Slags, som udgjør Hverken-Rionnet, virkelig er Formica omnivora Linnæi, Syst. Nat. ed. 10. pag. 581. (endskjønt denne holdes for en udenlandsk Art, der egentlig skal opholde sig i America) og at derimod den her beskrevne Han-Myre bliver intet andet end Formica Cæspitum Linnæi; Fa. Svec. edit. 2. §. 1726. Er dette saa, da bliver det en Følge, at Hr. Linnæus af eet Species har gjort tvende, og altsaa her adskilt, hvad Naturen selv har sammenføyet.

Paa Tab. I. forestiller

Fig. 1. Den Vingeløse Myre i naturlig Størrelse.

Fig. 2. Den samme forstørret.

Fig. 3. Han-Myren forstørret.

II.

En Marflue, eller liden Krabbe, med Kiøl-dannet og Sav-lignende Ryg.

Cancer macrourus articularis, dorso carinato ferrato, spinis caudæ bifidis.

De saa kaldte Marfluer, eller smaa Hummerlignende Insecter, har jeg allerede i den første Afhandling, under No. VIII., bekiendtgjort adskillige nye, blandt hvilke jeg og regner den nærværende, hvis naturlige Størrelse er at se af Tab. II. Fig. 1. Forhornene ere fire i Tallet, alle bestaaende af tre temmelig store og tykke Grund-ædder, og omtrent trediede andre gandske smaae ædder. Disse vender det ene Par op og det andet ned ad; men begge ere i øvrigt omtrent lige lange, og næsten af eens Skikkelse, ikkun at det op ad vendende Par har det hvor Grund-ædderne endes, et lidet Appendix, som et udstaaende Horn, der bestaaer af fem ædder, og sees forestillet under Fig. 4. 2. Øynene ere næsten runde. Mundens Under-Læbe deeler sig i to leddede, flossede og bløde Parter, med fire derimellem siddende tynde og flossede Blade, som Fig. 2. udviser; men i Mundens øverste Deel sees tvende Ræber-Veen af saadan Skabning, som Fig. 3. forestiller, foruden adskillige flossede (dels smalere dels bredere) Ræde-Redskaber inden i Munden; hvilke alle sidde Parviis to og to til sammen. Ryg-Skiellene, som egentlig ere syv i Tallet, have oven til en skarp Kant, dannet omtrent som en Skibs-Kiøl, men staae ellers ved hvert Led adskilte fra hinanden saaledes, at Ryggen seer ud som en Sav. Til Ryg-Skiellene støde paa begge Sider syv Side-Skiæl, og under disse igjen sidde syv Par Fodder af forskellig Skabning, da de to første Par fandt liones ved Hummer-Sare, endskjønt de ikkun have en enkel og bevægelig Kloe (Fig. 5.), men de to mellemste Par falde mere smale, og bestaae af sex ædder (hvoraf den øverste bør kaldes en spids Kloe) og de tre bageste Par, som ligeledes bestaae af sex ædder, distingvere sig i sær ved deres brede og rundagtige Laar, aftegnede under Fig. 6. Derefter følge tre Stiirt-Skiæl, med tre Par splittede og Hierdannede Fodder (Fig. 7.), to og to jævnsides under hvert Skiæl; og endelig kommer Stiirten selv, som bestaaer af fire Deele, nemlig af et lidet, aflangt og i Enden tagget Skiæl, siddende oven i Stiirten, og af tre andre, nedenfor udgaaende, og paa begge Sider i Længden udstrakte Skiæl, som have et ved hængende smalt Blad, og i Spidsen af samme to andre bevægelige og paa begge Sider taggede Blade, hvilket aldt man nogenledes fandt forestille sig, ved et

betragte Fig. 1. a. Naar ellers Stierten med alle sine Blade foldes ud, og betragtes paa den udvendende Side, seer den saaledes ud, som Fig. 8. viser. Bugen bedækkes paa hver Side af tre rundagtige og meget fine Skæl, som støde til hinanden saaledes, at de danne en inden til concau og uden til convex Bug, hvilken jeg har fundet opfyldt med levende Unger, ey større end Luus, og tydelig seer deres Bevægelser i Bugen igiennem de meget tynde Bug-Skæl. Dette Insect henhører altsaa til Animalia vivipara, og, ved det jeg engang af en Hændelse traf det i Fodfels Eiden, fik jeg at see, hvortil de forhen ommeldte Fierdannede Fodder, som sidde under Stierts-Skiællene, egentlig bruges, nemlig til at spille og støde paa Bug-Skiællene saa længe, indtil de aabne sig og give Udgang for Ungerne, hvilke jeg paa denne Maade har seet at komme frem, een efter en anden. Hvor mange disse Unger vare, gav jeg mig ikke Tid eller Taalmodighed at tælle; men saa meget fandt jeg med Visshed sig, at de vare over 50 i Tallet. Imedens Fodfelen varede, gjorde Insectet af og til nogle Spring op og ned, og betienede sig dertil altid af de Fierdannede Stierts-Fodder, men ey af de øvrige mange Fodder. Farven paa dette Insect er mestens deels braun, men dog hist og her besat med hvide Pletter. Dets Opholds-Sted er i Søen, eller det salte Vand, nær ved Strandbrædden, hvor det dog, saa vidt jeg har kundet erfare, ikkun findes i ringe Antal.

Paa Tab. II. forestiller

- Fig. 1. Marfluen i naturlig Størelse.
- Fig. 2. Marfluens Under-Læbe forstørret.
- Fig. 3. Et Ræbe-Been forstørret.
- Fig. 4. Et Følhorn forstørret.
- Fig. 5. Een af Førsødderne forstørret.
- Fig. 6. En forstørret Bag-Fod.
- Fig. 7. En Fierdanner Stierts-Fod forstørret.
- Fig. 8. Stierten med alle sine Blade udbredt og forstørret.

III.

En liden Bierg-Kuur med sribede og taggede Skæl,
samt med et Lagedannet Laag.

Balanus conico-convexus, ferrato-striatus, operculo elevatili.

Paa Bierge og Steene, som staae dybt under Søe-Vandet, sidder et Slags Skæl, som bør henføres til den her saa kaldte Bierg-Kuur (*Balanus*

nus L. *Lepas*) men er meget liden, imod de andre her foresaldende Species at regne, og i naturlig Størelse saadan, som Tab. III. Fig. 1. udviser. Den er egentlig sammensat af tre Stykker, hvoraf det største, og meest ophoyede, seer noget forstørret under Fig. 2., det andet, som er meest langt og smalt, under Fig. 3., og det tredie, som er kortest, under Fig. 4. Disse tre forenede Stykker udgjøre en Skæl af mere convex end conist Skabning; og da et hvert Stykke har ved Siderne, hvor de støde til hinanden, adskillige Furer og Tagger i Kanten, saa seer Skiællen baade sribet og tagget ud. Til disse tre væsentlige Stykker kommer endnu det fjerde, nemlig et Laag (Fig. 5.), som ligger pladoven i Skiællen, og indslutter imellem dens tvende Hoved-Parter, og bestaar af to i Størelse ulige Deele, hvilke (ligesom de tre Hoved-Stykker) er saa nær og nøye forenede med hinanden, at de ey uden ved Magt lade sig bryde, og adskille fra hinanden. Derimod sidder Laaget selv ikkun løstelig indfattet, da det lader sig bevæge op og ned som en Luge, hvorigiennem Insectet sikker frem, ikke lige op, men paa Skraas, som er at see af Fig. 1. a; lang anderledes end hos andre *Balanos*, hvis Laag har en Risse eller Sprække, de aabner og giver sig ud, hver gang Insectet vil stikke frem. Insectet, som boer i dette Luus, og er fæstet til Skiællen ved visse smaa Muskler, fremviser sig naar det tages ud, i saadan Gestalt, som Fig. 6. forestiller, nemlig i den ene Ende som en rundagtig Pose, og i den anden med mangfoldige Greene eller Følhorn, som alle tilsammen tage ligne en Feye-Rost. Munden (Fig. 6. a.) som ved en kort Hals er adskilt fra Kroppen, har adskillige Væde-Dieflabe hvoraf to ligger horizontal neder i Munden, og støde mod hinanden, ere blei og halv Cylindriske, samt i Enden stumpede og med en liden Traad forsynede; de to andre derimod sidde oven til, ret lige i Midten, og ere vel ligeledes blødt men derhos klumpagtige og i Enden flossede. Næst derved sidder paa hver Side en liden stad og beenagtig Tand (Fig. 7.), som i Enden er klostet og flosset, i Litter ved Siden af disse en noget større Tand (Fig. 8.) med fire Tandkerer oven til, men ikkun een neder til; begge Par staaende paa Kant og bevægelige Væd, og oven for Munden breder Insectet sig ud i mangfoldige Greene, eller Følhorne; thi først sidder paa hver Side af Halsen et kort og todeelt Følhorn (Fig. 6. bb.), som ligner noget en Krabbe-Sax, men er dog blødt og klodagtigt ligesom alle de øvrige. Dernæst seer oven for Munden to Par lange og smaa Følhorne, som ligeledes ere todeelte, det er, neder til hele, men oven til skilt i tvende Parter, hvoraf den ene er ulige kortere end den anden (Fig. 6. cc.); hvorefter paa følge tre Par endnu længere, og saaledes todeelte, at begge Parter ere otrent lige lange; men endelig kommer et Par enkelte (Fig. 6. dd.) som sidder allerbagest. Alle disse Følhorne ere afdeelte i mange smaa Leeder, og de sid

sej Par i sær, formedelst smaa vedhængende Haar, flossede som Fiere. Bemeldte sej sidste Par sidde og alle fæstede, det eene efter det andet, paa et langt Lem (Fig. 6. e.) dannet som en Pølse, men indknebet omtrent i Midten, og inden til huult, med en Slangeviis opgaaende Aare, der meest synes at ligne den store Blod-Aare, som gemeentlig løber langs op ad Ryggen paa Ormene, helst da man i denne Land mærke en Bevægelse, som i en Aare. Dette usædvanlige Lems Farve er hvid eller blank, men Føshornenes rødagtig, da Kroppens derimod er brunn, med en langs hen ad Ryggen gaaende hvid Aare, som indeholder et Slags Melk, og gennemskæres paa langs af en anden brunn Aare; hvortil og sees Tegn paa Kroppens foreste Deel (Fig. 6. f.), hvor denne Aare aflader. Insectets Eye, eller Stilling i Skiellen, fand man nogenledes forestille sig, ved at betragte Fig. 9. I den smaleste Deel af Skiellen; og hen ved den bredeste Ende af samme (Fig. 3. a.), sidder paa den indvendige Side en tynd og langagtig Tand (Fig. 9. a.), til hvis underste Side Legemet egentlig er fæstet; skjønt det tillige ved stærke Muskler hænger fast ved Laaget, i sær ved den mindste og smaleste Part af samme (Fig. 5. a.), saa at det egentlig er imellem denne Tand og Laaget, at Insectet har sit Sæde; og naar det med Bag-Enden skyder Laaget op (See Fig. 9. b.) stikker det i samme Øjeblik Føshornene frem igiennem Abningen (Fig. 9. c.), for saaledes at fange noget til Føde. Derimod er Skiellens største og bredeste Deel (Fig. 2. item Fig. 9. d.) ikkun liden foreenet med Kroppen, efterdi Insectet skal der bøje eller krumme sig, naar det stikker sine Føshorne ud. Desuden tjener og dette Mellem-Rum til et Gemme-Sted for den temmelig store Egge-Stok eller Ovarium (Fig. 9. e.); som Insectet har liggende bag ved Ryggen; og ved visse sine Strenge fasthængende saa vel til Ryggen som Skiellen; skjønt dette ikkun stelden sees, førend Insectet har naaet sin modne Alder og fuldkomne Størelse. Imellem Insectet og Stenen eller Klippen, hoorpaa Skiellen sidder, befindes altid en tynd Hinde, som bedækker dette bløde Insect mod Stenens Haardhed. Paa en Deel af disse Skiel sees et lidet rundt Hul, ey større, end at det fand modtage en Knappenaal; og i dem findes gemeentlig en liden Nereis af en Nægels Længde, undertiden og en Øveise (*Gordius extremitatibus concoloribus*) som have ædet sig ind igiennem Skiellen og fortærer Insectet. Skulle dette Slags Bierg-Ruur af nogen tilforn være beskrevet, da er det mig gandske ubekjendt.

Paa Tab. III. forestiller

Fig. 1. Bierg-Ruren i naturlig Størelse.

Fig. 2. Det største Stykke af Skiellen noget forstørret.

Fig. 3. Det lange og smale Stykke af samme.

Fig.

Fig. 4. Det korteste Stykke af samme.

Fig. 5. Skiellens Laag eller Operculum.

Fig. 6. Det i Skiellen værende Insect, forstørret.

Fig. 7. Een af Insectets vænagtige Tænder, forstørret.

Fig. 8. En Dito, forstørret.

Fig. 9. Insectet, liggende i sin Skiel.

IV.

En Søe-Skollorm eller Tusindbeen, med omtrent 80 Fodder paa hver Side, og med tvende Traade i Stiarten.

Nereis segmentis annularibus circiter 80, subtus sulcata, cirrhis caudæ duobus.

Dette Insect seer ud som en Tusindbeen, eller Scolopendra, og lader sig bequemmeligst henføre til det Genus, som i Linnæi System hedder *Nereis*, og er med *Scolopendris* nær beslægtet. Den sees i sin udvortes Skikkelse afbildet Tab. IV. Fig. 1. men er ellers af forskiellig Længde, da nogle befindes at være en heel Finger, andre igien ikkun en halv Finger lange, og derunder. Foran sidder et Par tykke, bløde og Cylindriske Horne, med en endnu blodere, samt rund og papilleux, Klode i Enden; og imellem disse ligger en blod Mad, ligesom en Pande, der bag til, hvor den er bredest, har fire sorte Punkter som Dyne, og foran, hvor den er smalest, toende smaa Horne, hvilke i sig selv ere bløde som Traade, men synes dog, saa længe Insectet er i sit Element, nemlig Søe-Bandet, at staae stive som Børster. Paa hver Side af Hovedet sees fire andre Traade af selvsamme Bestaffenhed, men dog en god Deel større; hvilket alt forestilles under Fig. 2. Under Hovedet sidder en Abning, som er Munden, og inden i samme et rødagtigt Bræn, som sees forstørret under Fig. 3., og har dette besynderlige, at det fand skydes langt ud af Munden, og trækkes ind igien, saa at man ey seer ringeste Tegn dertil. Paa samme bliver at mærke, først tvende krumme og Savlignende Tænder (Fig. 3. aa. item Fig. 4.), dernæst et Svælg eller Abning, hoorigiennem Maden gaaer (Fig. 3. b.); og endelig de rødagtige Gummer (Fig. 3. cc.), med deres mange hornagtige smaa Knuder, hvilke, naar Svælget tillige med Tænderne trækkes ind, og Gummerne stode sammen, uden Tvivl tjene til at knuse og sondertrykke Maden. Kroppen er lang og smal, nede under flad med en paa langs gaaende Sure, men oven til convox og afdeelt i mange Ringe, hvis Antal er ulige efter Insectets Størelse, nemlig

nemlig paa de største omtrent 80, og paa de mindre 72 til 64, og derunder. For hver Ring (den første og største undtagen) har Insectet paa begge Sider en gandske flad, breed og kort Fod, staaende paa Kant saaledes, at den vedhængende bløde Traad (Fig. 5. a.), som sidder i den øverste Ende, præger op ad, og de igiennem Foden løbende fine og haarde Stille (Fig. 5. b.), som sidde i tre adskillte Samlinger, præge lige frem eller horizontal, og have den Egenskab, at de baade kand skydes ud og trækkes ind i Foden igjen. Yderst i Rumpen staae to fine Traade, hvilke (ligesom de forhen ommeldte Hoved-Traade) holdes stive i Vandet, og tiene uden Tvivl til samme Brug, som de paa Fodderne siddende Stille og Traade, nemlig til at roe og skide sig frem med i Søen, hvor Insectet bevæger sig meget hastig, og slaar sig i mange Bugter, helst naar det vedrøres. Dets Farve er enten grøn eller rødagtig sort oven til, men neden under blaa; og langs hen ad Ryggen løber en fin Aare af rød eller mørkerød Farve, som formodentlig bliver den store Blod-Aare.

Dette Insect er ellers det samme, som i Søndmørs Beskriv. I. P. 197. Side løselig er ommeldt, og synes at være den i Linnæi Syst. Nat. ed. 10. pag. 654. saa kaldte *Nereis pelagica*; men da denne sidste foruden et ringere Antal af Fodder (som dog er meget foranderligt, og altsaa i Sammentiligningen ubetydeligt) tillægges tvende Knuder paa Hovedet, som ikke findes hos hiin, og derimod ey tillægges de tvende Rumpe-Traade, som hiin virkelig har, saa kand der med Villighed tvivles om, at de skulle være eet og selv samme Species.

Paa Tab. IV. forestiller

- Fig. 1. Insectet selv i sin heele udvortes Skikkelse, liggende paa Bugen.
 Fig. 2. Insectets Hoved forstørret.
 Fig. 3. Hals-Svælget, med sine Gummer og Tænder, forstørret.
 Fig. 4. Een af samme Tænder endnu meere forstørret.
 Fig. 5. En Fod forstørret.

V.

En Søe-Hare uden Ører og med splittet Snude.

Thetys auriculis nullis, margine antico fissa prominulo.

Iblant de adskillige Mollusca, som findes ved vore Strandbrædde, forekomme i sær tre Slags, som jeg holder for at være hidindtil ubekjendte, og som jeg, formedest deres Liighed med den egentlig saa kaldte Søe-Hare, eller *Lepus marinus*

marinus Aldrovandi (*), vil tage mig den Frihed at kalde Søe-Harer, og søge at forestille dem alle i Tegning paa een og samme Tabelle, nemlig paa Tab. V.

B 2

Det

(*) Dette Søe-Dyr, som hos Jonston findes aftegnet under Navn af *Lepus Marinus* i Hist. Nat. Exlangv. Tab. I., forekommer og ved vore Strandbrædde i stor Mængde, og det i følgende Skikkelse: Den er omtrent en halv Finger lang, eller lidt mindre, og ovalrund; paa Ryggen meget ophevet, om Kanterne tynd og tillige ujævn, men neden under flad, og sammesteds forsynet med en aflang-breed Fod, som ikkun i Midten er fasthængende til Kroppen, men ved Siderne adskilt derfra, og staaer bag til noget, men ikke meget, uden for Kroppen. I øvrigt bestaaer den af et loddagtig Væsen, overdraet med et fast Skind, og paa øverste Side overalt besat med større eller mindre bløde Vorter, af hvilke de største kand liges med de mindste Knapp-naals-Hoveder. Den giver sig ellers mange foranderlige Skikkelser, da den snart gjør sig kortere, snart længere, nu bredere i Enderne, nu smalere, nu meere eller mindre ujævn i Kanterne; og seldten seer den paa een Side ud som paa den anden. Hoved den første Ende, som gemeentlig er den største, seer to Huller paa tværs lige over for hinanden, hvoraf fremstikke to trinde og loddagtige Horne, et Par Linier lange, uden til tykke og glatte, men oven til noget spidere, og rundt om besatte med mange loddagtige Trævler, af hvilke de nederste ere de lønaste, og de øvrige efterhaanden kortere, saa at Hornene derved faae en trind, men tillige conisk Skikkelse. Naar disse Horne stikkes ud (thi de kand og trækkes gandske ind i Hullerne) og Ryggen tillige bøyes krum; faaer Søe-Dyret en stor Liighed med en siddende Hare. Hoved den anden Ende, som gemeentlig er den bredeste, sidder et enkelt Hul, som under tiden seer at give en Deel gule Excrementa af sig, og bliver derfor vist nok Anus. Det seer ud som en opstaaende loddagtig og hul Cylinder, og er rundt om indhævet af ni loddagtige og krusede Blade, ret at see til som smaa indstaaene og krusede Kaal-Blade, med en Hoved-Green i Midten og adskillige Bi-Greene ved Siderne, just ligesom paa Trævnes Blade. Alle disse Blade staae rundt om Hullet, ligesom Straalerne paa en Stjerne, og have en særdeles artig Anseende; men naar de trækkes ind i Kroppen igjen (thi de kand skydes baade ud og ind) da seer intet uden en utydelig Nabning. Ved den første Ende af Foden, lige neden under de to krusede Horne paa øverste Side, sidder et loddagtigt Lem, som et Hoved med to Ører eller Snippe, som ere Følhornene, og midt imellem dem en aflang Nabning, som er Munden. Et Stykke derfra sidder imellem Foden og Kroppen et andet loddagtigt og trindt Lem, næsten af samme Anseende som Følhornene, dog lidt større, og kand trækkes baade ud og ind, hvilket efter al rimelig Formodning bliver Penis. Dyret bevæger sig gandske langsom og uformerket, og neden under hvidt, men oven til rødbrunt, dog bleegt. De krusede Blade falde hvide, og væge blaa om Kanterne. Endnu kunde mærkes, at tæt oven for Hullet og de deromkring staaende Blade giver sig tilliende en Piffen og Bevægelse, som viser, at Hjertet maa der have sit Sæde: item at Hullet selv, der omgives af Bladene, sidder gemeentlig hen til een af Siderne, og altsaa ey midt paa den nederste Deel af Kroppen. Enhver, som sammenligner denne Beskrivelse med Jonstons Tegning over *Lepus marinus*, skal uden Tvivl finde den allerførste Liighed imellem dem, og ingen anden Forskiel end denne: at vores Søe-Hare har krusede Ører og indstaaene Blade ved Rumpen, men Jonstons derimod glatte Ører og uindstaaene Blade; hvilken Forskiel dog er af liten Betydning. Ved disse kommer vel nogenledes overens Bohadschii saa kaldte *Argus* (vide Bohadschii Tract.

Det første Slags, som her egentlig kommer i Betragtning, er af Skabning og Størelse saaledes, som Tab. V. Fig. 1. & Fig. 2. udviser, da den første Figur forestiller Søe-Dyret paa øverste, men den anden paa underste Side. Den er ellers i Fasthed som Kied, af Skabning oval-rund, paa Ryggen ophøjet og besat med smaa Borter, men neden under flad, og rundt om i Kanten tynd, og som oftest ujærn. Den har kun en eneste lang og temmelig breed Fod (Fig. 2. a.), som gemeenlig strækker sig et Stykke uden for den bageste Deel af Kroppen (Fig. 1. a.), men er ellers paa alle Sider adskilt fra Kroppen, og ikkun i Midten fasthængende; hvoraf det kommer, at den ey allene er i Stand til at gaae, eller reitere at krybe langsomt afsted paa Snegeviis, men at den ey staaende paa sin Fod, kand dreje og vende Kroppen næsten rundt omkring, til hvilken Side den vil. Dette sees i sær, naar den legges paa Ryggen; thi da drejer den Foden rundt om, for at finde noget at fæste den ved, og saa snart den med Fodens foreste og tykkeste Deel (Fig. 2. b.) rører ved noget, fæster den sig strax saa vel, at den ved egen Hielp kand komme til at staae med opvendt Ryg, skiont alting gaar langsomt og møysommeligt til. Man sees og, imedens den ligger paa Ryggen, at den kand krynpe sig sammen, og med Legemets tynde Kanter indsvæbe og skinke den hele Fod. De øvrige Lemmer, som fortiene at merkes, ere 1.) Den lille ophøjede og splittede Ende (Fig. 1. b. & Fig. 2. c.) som er intet andet, end en splittet Ophøvelse af Legemets tynde Kant. 2.) De tvende bløde Følhorn (Fig. 2. dd.), med en paa hver Side og tæt neden for siddeende sort Punkt (Fig. 2. ee.). 3.) Det Lem, som Følhornene og de sorte Punkter sidde paa, hvilket sees ud som et lidet Hoved, og har der, hvor det nærmer sig til Fodens foreste Deel, en Nabning, hvoraf kand udtrykkes et kiedagtigt Lem med en paa langs gaende Risse, som paa begge Sider er besat med et halvt Snees krumme og fine Tænder, og bliver uden Tvivl at ansee for den rette og egentlige Mund. 4.) Det Snege-Huus, eller Cochlea, som ligger gandske indsluttet og skult i Dyret, men er ellers af saadan Skabning og Størelse, som det under Tab. III. & IV. sees forestillet baade paa øverste og underste Side. Dette Snege-Huus, hvortil uden fra ey sees ringeste Tegn, har sit Sæde inden til saaledes, at dets ophøjede Deel (Fig. 3. a.) vender op til Ryggen,

de quibusdam animalibus marinis, c. 3. & (se Tab. V. Fig. 4. & 5) men ved nære sammenligning vil man lettelig erfare, at dette dog maas være et langt andet Søe-Dyr, skiont beneidte Forfatter paastaar, at det er eet med Aldrovandi og Jonstonii *Lepus marinus*, og beskriver disse to Skribentere for at have, blot efter Fiskernes Beretning, givet Dyret Navn af og Liighed med en Hare. Harde den ellers vel fortiente Auktor seet den Søe-Hare, som nu er beskrevet, tvivler jeg aldeles ikke paa, at hand jo havde kaldet denne Bestyldning tilbage igien.

Ryggen, men dets runde Ende (Fig. 4. a.) hen til Hovedet, og den største Deel af Nabningen, tillige med Omdreyelsen eller *Spira cochleæ* (Fig. 4. b.), hen til Dyrets Bag-Deel, indeholdende alle Indvoldene, og i sær den brune Lever, som paa en Spiral Maade løber ind i Omdreyelsen, ligesom hos Snegele.

Denne sidste og besynderligste Egenkab, som ikke findes hos noget andet mig bekiendt Søe-Dyr, forarsager, at man neppe kand vide, til hvilket Genus den nærværende Søe-Hare egentlig bør henføres. Endskiont den indbefatter en Cochleam, kand den dog ikke vel udelukkes af *Molluscorum* Classe; men at jeg har regnet denne og de øvrige Søe-Harer blant *Thetya*, dertil har jeg ingen anden Grund end denne, at Linnæus har kaldet *Lepus marinus* Aldrovandi en *Thetya*. Enhver sees dog lettelig, at den Generiske Definition paa *Thetya* maatte meget forandres hos Linnæus, om den skulle passe sig paa vore Søe-Harer, i sær paa den nærværende; ja, da *Thetyorum* rette Character nyelig er udviklet, og efter Aristotelis Lære rigtig bestemt, i Act. Nidrol. Tom. 3. af Selskabets Skrifter, Hans Højærværdighed Herr Biskop Gunneros, saa sees man, at dette Navn ingenlunde kand passe sig til slige Dyr. *Lerna* Bohadschii har vel et os cochleiforme i sig, ligesom denne en cochleam, eller rettere et os cochleiforme; men ey at tale om, at Navnet er taget af samme Dyrs Forgiftighed (sc. à lacu *Lerna*, ubi habitabat monstrum venenatum *Hydra*), som her ikke bemerkes, saa er desuden Forskiellen imellem *Lerna* og vore Søe-Harer noget for stor, eller Overensstemmelsen (som mig synes) alt for liden, til at kunde henføre dem alle under eet og samme Genus. *Argus* Bohadschii, som skal være den rette *Lepus marinus*, ligner vel denne langt mere; men da Grunden til Navnet søges i de smaa sorte Prikker eller Punkter, som sidde paa Dyrets Ører, og holdes for at være Øynene, saa synes Navnet at være ubequem, ey allene for denne Søe-Hare, som slet ingen Øren har, men og for de øvrige, som i steden for sorte Punkter have tynde Traade eller Fios paa Ørene, hvilket vel ingen kand ansee for Øyne, ligesom jeg heller ikke tror, at Bohadschii *Argus* har virkelige Øyne. Da nærværende Søe-Hare altid har en Cochleam hos sig, saa kunde den (naar der endelig skal laanes et Navn af Mythologien) ikke ubillig kaldes *Triton*; men da dette Navn af Linnæo tillegges et gandske andet Dyr, og derimod *Lepus marinus* Aldrovandi kaldes af ham en *Thetya*, saa lader jeg baade denne og de følgende Søe-Harer gaae under samme Navn, indtil vore Systematici give os noget bedre. Til Slutning maa jeg erindre, at nærværende Søe-Hares Farve er oven til brun, men neden under hvild, og at dens Opholds-Sted er Søe-Bandet nær ved Strandbrædden.

Paa Tab. V. forestiller

- Fig. 1. Søe-Haren i naturlig Størelse, fremvisende den ene Side, og hvilende paa sin Fod.
- Fig. 2. Den samme, ligeledes i naturlig Størelse, men liggende paa Ryggen.
- Fig. 3. Det i Søe-Haren indsluttede Snegle-Huus, eller Os cochleiforme, betragtet paa den øverste Side.
- Fig. 4. Dito, betragtet paa den underste Side.

VI.

En Søe-Hare med tvende opreiste Ører og mange greenede Horne paa Ryggen.

*Thetys auriculis duabus elevatis, cornibus dorsii ramosis
sive arborescentibus.*

Dette er et ganske blødt og giennemsigtigt Søe-Dyr af langagtig Skabning, dog meere tykt i Midten end ved begge Ender, i sær ved den bageste, hvor det falder smalt, og endes med en Spidse, da den foreste Deel derimod endes med fire korte, men taggede eller Greenefulde, Føthorne; hvilket med meere er at see af Tab. V. Fig. 5. Neden under er Kroppen flad, og tynd omkring Rantterne; og med denne Flade, som egentlig bør kaldes Søe-Dyrets Fod, bevæger det sig fort paa Snegle-viis. Allerforest, hvor denne Flade tager sin Begyndelse, sees en paa langs gaaende Risse, eller liden Sprække, som er Munden. De øvrige mærkbare Lemmer i og uden paa denne Søe-Hare ere følgende: 1.) Et Par nær ved Halsen og jævnsides staaende Ører (Fig. 5. a.), som ere indskaarne paa alle Sider, og see derfor ud som de vare taggede eller skofede, og staae opreiste paa en høy Rod eller Stamme, som hen ved Ørene har fem mestendeels horisontal udstaaende Greene. 2.) Et Par høiere og meere Greenefulde Horne, siddende jævnsides (ligesom Ørene, og ikke ret langt fra dem) oven paa Ryggen, hvor man langs ned ad seer endnu fem Par greenede Horne, som efterhaanden tage af i Høyde, jo meere de nærme sig til Bag-Enden.

Enden. Alle disse sex Par bløde og boyelige Horne, som adskilles fra hinanden ved en midt ad Ryggen gaaende Sure, ere intet andet end lige saa mange Pungter; og tiene Søe-Dyret til samme Brug og Nytte, som Stielterne hos Fiske, nemlig at Blodet ved Havets eller Volgernes Tilstrømning fortænder deri, og gøres beqvemt til Circulation. 3.) En imellem det andet Par Horne, eller lidt bagen for samme, siddende ujævn Puffel (Fig. 5. b.), der idelig bevæger sig op og ned, og indslutter en liden giennemsigtig Blære, som, hver gang Puffelen bevæges, udvider sig og krymper sig sammen igjen; og denne Blære holder jeg da for at være Hjertet. 4.) Adskillige Indvolde, som uden fra Kand betragtes, og sees at ligge som brune eller rødagtige Farne og Klumper langs hen ad Siderne, og at sende visse Greene eller Aarer op til alle Hornene. Blant disse distingvere sig paa høyre Side tvende smaa Knuder, siddende imellem Ørene og det høieste Par Horne, og paa venstre Side et langagtigt Lem (Fig. 5. c.), som synes at være sammensat af tre Parter, nemlig een langagtig og to rundagtige, og bliver uden Tvivl at ansee for Ventriculus primus, secundus, & intestinum duodenum, efter Bohadschii Anmærkning i Beskrivelsen over Lernæa, allerehelst da jeg deri undertiden har tydelig mærket en motum peristaltici, eller Dyrformig Bevægelse ligesom i Farmer, der fortsættes for fra hen til Bag-Deelen. De Færmmedannede Indvolde der omkring, som og strække sig op til de Greenefulde Lunger, udgøre Søe-Dyrets Lever, hvilket jeg ligeledes slutter mig til af bemeldte Bohadsch, der saa meget meere Kand troes, som hans Lernæa er et stort Søe-Dyr, hvor aldt saadant tydelig kunde adskilles. I øvrigt er denne Søe-Hare uden paa hviid af Farve, og derhos saa blank eller giennemsigtig, at man uden paa Kand see Indvoldene, som ere brune eller rødagtige, ja endog bemerke Indvoldenes langsomme Bevægelse eller motum peristalticum. Vel findes her, foruden de blanke, nogle andre, som uden paa ere brunfarvede; men da de i alle Maader have samme Skabning, undtagen at Hornene ere lidt meere Greenefulde, saa Kand de vel ikke være adskilte fra hine, uden i Hensende til Kionnet. Saa længe dette Dyr ligger og flyder i Søen, seer det ontrent ud som en Goble (Medusa), eller rettere som en blød og udannet Klump, der ingen ret Skikkelse har; men saa snart det sættes i et Vand-Glas, staaer det alle sine Greenefulde Lemmer ud, og faaer derved en meget arrig Anseende.

Paa Tab. V. forestiller Fig. 5. denne Søe-Hare i naturlig Størelse, og paa den ene Side, liggende paa sin Fod, med udstrakte Føthorne, samt med opreiste Ører, og alle dens Greenefulde Lunger.

VII.

En Søe-Hare med tvende Ører, og Knippeviis samlede Horne paa Ryggen som Qvaste.

Thetys auriculis duabus, pilis dorso mollibus, fasciculatis, erectis.

Nærværende lille Søe-Dyr kommer med det næst foregaaende meget overens, saa vel formedelst sin langagtige og bog til spidse Skabning, som og i Henseende til dets flade og i Kanten tynde Fod, med hvilken det bevæger sig langsom afsted, som en Snegle; ey at tale om, at Farven paa Kroppen er hvid og blank hos dem begge. Dette er da den tredje af mig saa kaldte Søe-Hare, hvis udvortes Skikkelse er at see af Tab. V. Fig. 6., og hvis mærkeligste Lemmer ere følgende: 1.) Et lidet rundagtigt Hoved, med en nede under paa langs gaaende Nabning eller Risse, som er Munden, og med tvende fra Siderne udgaaende lange, smale og glatte Følhorn, som staae meget vidt udspændte og adskilte fra hinanden, men ere ellers bløde ligesom den hele Krop. 2.) Tvende bløde og taggede Ører (Fig. 6. a.), som vel staae jævnsides ved hinanden, men dog gandske tæt sammen paa een og samme Nod. 3.) Fire Par Qvaste, eller Samlinger af bløde Borster uden Tagger, af hvilke det foreste Par er det høieste, og de andre efterhaanden alt smærre og smærre. Disse ere, egentlig at tale, Søe-Dyrets Lunger, og staae ikke midt hen ad Ryggen, som paa den næst foregaaende, men lidt længere ned ved Siderne, dog Parviis og parallelle mod hinanden. 4.) Hjertet, som maa sidde en Steds nær ved Ørene, efterdi man der merker en Bevægelse, eller Hjerte-Klappen, ligesom hos den foregaaende, skönt ey saa kiendelig. I øvrigt bliver at merke, at hele Kroppens Farve er hvid og blank, men de Qvast-dannede Lunger Purpur-røde med hvide Spidser (*), hvilket giver denne Søe-Hare en prægtig Anseende frem for de andre. Langs hen ad Siderne gaaer ellers en Krid-hvidt Stribe, og yderst i Følhornene en lige saadan Stræg.

Paa Tab. V. forestiller Fig. 6. Søe-Haren paa den eene Side, i naturlig Størelse, hvilende paa sin Fod, med udstrakte Følhorn, Ører, og Qvast-siggende Lunger.

VIII.

(*) Naar disse hvide Spidser betragtes under Microscopio, see de ud som smaae hvide Knopper, og synes at være indhule; hvilket jeg ikke har merket ved *Cornua dorsalia* paa den næst foregaaende.

VIII.

Nuur paa Østers, eller, Orme-Nor paa Østers.

Dentalium testa flexuosa triquetra, antice acuminata.

Dette Slags Nuur, eller Orme-Nor, fandt (i sig selv betragtet) ikke vel være ubekendt for dem, der kiende Østers; men Insectet, som boer deri, er formodentlig kun sielden set eller betragtet, endog af de Naturkyndige selv. Dette har jeg Narvsag at slutte af Linnæi Syst. Nat. edit. 10. pag. 787., hvor nærværende Nuur, saa vidt jeg fandt skionne, forekommer under Navn af *Dentalium Entalis*, men med en hosføyet Tilstaelse, at det deri boende Insect er ham endnu ikke bekiendt; hvorfor og Insectets Generiske Navn paa samme Sted settes in blanco. I Anledning deraf har jeg foretaget mig, saa noie som mueligt, at undersøge baade Ormens og Orme-Norets Bestaenhed, og fandt om begge Deele melde følgende.

Orme-Noret, eller den Skæl, hvori Insectet opholder sig, bestaaer af et fast Kalk-artig Materie, ligesom Østers eller andre Skæl, og sees i naturlig Størelse afbildet paa Tab. VI. Fig. 1., saa og i sin naturlige Gilling, da den altid krummer sig som en Slange i flere eller færre Bugter. Den har ellers en gandske trekantet Skikkelse, og følgerlig tre flade Sider, hvoraf den ene side er fastgroet til Østers-Skallen, og de to øvrige stode sammen oven til med en skarp Kant, der seer ud som en kiolagtig Ryg, og strækker sig hele Noret igjennem; men derimod er Nabningen eller Hullet i Noret, hvor Ormen egentlig har sit Sæde, gandske rundt eller trindt, og tager efterhaanden af i Bidde, fra foreste til bageste Ende, ligesom Noret selv tager af i Tykkelse. Fra den foreste Ende udgaaer (just der, hvor den kiolagtige Ryg aflader) en fast Tand eller Pjæge, som formodentlig har givet Anledning til, at dette Slags Nuur kaldes *Dentalium*; og i den bageste Ende gaar Norets nederste Deel (Fig. 1. b.) altid noget længere ud, end den øverste, ret ligesom et Stykke af denne sidste kunde have været tabt, eller fortæret, eller ved en Hændelse afstødt. Hullet gaar lige igjennem det hele Nor, men Ormen, som har sit Tilhold deri, er ikke fuldt saa lang; dog af en besynderlig Skabning, og bestaaende af adskillige Lemmer, som hver for sig maa beskrives. 1.) Et Hoved-lignende Lem med en lang Hals (Fig. 1. a. Fig. 2. a. & Fig. 3. a.), hvilket ey kommer gandske til Syne, forend Ormen skyder sig ud af Noret, men sidder indsluttet indtil den øverste Krop, som med sine tre udstaaende Pigger altid staaer uden for Hullet. Denne foreste og klumpagtige Deel bestaaer af en haard og convex Been-Plade, inden til hul som

som en Hiernes-Skalle, og uden til forsynet med tre Beenhaarde Pigger eller Horne, hvorigiennem fra Skallens hunte Side gaae Huller, nemlig et Hul for hvert Horn, skiont ikke meget dybt ind, og undertiden ifkun i et Horn, men ey i de øvrige. Uden om er denne Skalle omgivet med en skindagtig Materie, som fortsættes bag til i en tynd og stad Hals, der i Begyndelsen er bredest, og har der tvende udstaaende Dre-Lapper af samme bløde Materie, een paa hver Side (Fig. 2. bb.), men bliver siden efterhaanden smallere. Naar man seer, hvorledes Ormen strækker dette Lem ud, og hvorledes den udbreder de vedhængende to smaa Dre-Lapper, ligesom tvende Følhorn, med videre, da skulde man aldrig kunde tænke andet, end at dette Lem virkelig var Ormens Hoved, og at Munden nødvendig maatte sidde i Enden deraf; men da slet ingen Abning nogensteds er at merke derpaa, nødes man strax til at forlade disse Tanker, og derimod troe, at den haarde Plade med sine tre Pigger tjener Ormen til Bærge, baade naar den er udstrakt, og naar den sidder indsluttet, da Pladen i sidste Tilfælde bedækker Rørets øverste Abning som et Laag, og hindrer andre Orme fra at bore sig derind; item at de vedhængende tvende Lapper (hvilke undertiden befindes at være splittede i Enden, men sem oftest hele) maae bruges i stedet for Følhorn, til at beføte hvad der i Marværelsen kunde være tjenligt til Føde og deslige. 2.) De mange Greene eller Arme (Fig. 1. cc.), som paa begge Sider af bemeldte Hoved-lignende Lem staae fastede til den øverste Deel af Kroppen, i tvende lige over for hinanden staaende Rader, eller halve Cirkler, hvoraf enhver i sær indbefatter 14, 15, 16 til 17 Arme; thi disse ere i Henseende til Antallet foranderlige, og ikke engang paa begge Sider lige mange hos eet og samme Insect. De bestaae af en skindagtig eller blød og skindagtig Materie, og ere neden til, eller ved Roden, sammenhængende med hinanden, men oven til adskilte, og ligesom fryndsede, formedelst nogle paa begge Sider vedhængende skindagtige Trevler, som sees af Fig. 4. cc. I saadan udbredt Stilling holder Ormen bestandig sine Arme i Vandet, undtagen naar den af Frygt eller andre Aarsager trækker sig ind i Røret, eller og naar den, efterat Frygten er forbi, begynder at krybe frem af Røret igien; thi da ligge Armene paa begge Sider sammensoldede omtrent saaledes, som de findes forestillede under Fig. 2. cc. og Fig. 3. cc., hvoraf den første fremviser dem paa den nedvendende, og den sidste paa den opvendende Side. Dog er det at merke, at Arme-Raderne pleye, i foranførte Tilfælde, ikke at staae saa vidt adskilte fra hinanden, som bemeldte tvende Figurer forestille dem (thi dette er skeet med frie Forsæt, paa det at visse andre Lemmer, som ellers ligge skulde, kunde betragtes i deres rette Sammenhæng) men meere indviklede, og i Enden lidt sammenkrogede, som Fig. 5. nærmere udviser. I øvrigt seer disse Arme meget bunte og brogede ud, da alt

der,

det, som paa Tegningerne befindes af mørk Skattering, er enten blaat eller bruunt, men det lyse derimod enten hvidt eller Purpur-farvet; saa at rodt, hvidt, bruunt og blaat veksler her artig om med hinanden i bredere og smalere Ringe, skiont ikke bestandig i een og samme Orden. 3.) Munden, eller den Abning, som rimeligst bor anses for Mund, sidder just imellem disse to Rader af Arme (See Fig. 3. b.); thi naar deri stikkes en Preen eller Naal, kommer den lige ned i Maven, og naar Maven trykkes, komme Færmene ud igiennem denne Abning, som jeg holder for at være Munden, uagtet jeg deri hverken har merket Tænder eller andre Vede-Redskaber. Til at samle Føde, og at bringe det indsamlede til Munden, er det troeligt, at denne Arm, ligesom Bærg-Ruren (Balanus s. Lepas) betjener sig af de omkringstaaende Arme eller Følhorn, hvilke altid staae udspændte og stive i Søen, indtil noget forekommer og hænger ved dem, da de strax trække sig ind i Røret, men skide sig lige saa hastig ud igien, og sætte sig i den sædvanlige Stilling. 4.) De skindagtige, blaae-farvede og taggede Blade, som neden til omringe Armene, og bedække dem imod Rørets haarde og skarpe Kant, hvilke egentlig ere Tre i Tallet, nemlig to paa øverste Side (Fig. 3. ee.), og een paa den underste (Fig. 3. dd.); skiont dette sidste seer og ud som dobbelt, da det oven til slaer sig høyere ud ved Siderne, end i Midten, hvor det falder lavere, men har dog sammesteds en ophøyet Snip, eller opstaaende Læp. Disse Blades Nytte er, som jeg forhen har sagt, at bedække Armene imod Rørets Haardhed, og følgelig deres Stilling ikke suldt saa plat og nedhængende, som Fig. 3. forestiller, men meere op ad bøyet, og ifkun oven til nedbøyet over Rørets skarpe Kant, omtrent som Fig. 2. dd. udviser. Ved Roden af det enkelte Blade just hvor det foreenes med de to andre, sees paa hver Side et lidet Tunge-dannet Lem (Fig. 2. ff.), der baade kand bøyes op ad (see Fig. 3. f.), og ned ad (see Fig. 3. g.); og ved Roden af disse igien sidder et andet endnu mindre vedhængende Lem, der ligeledes lader sig bøye op og ned, og har (ligesom de Tunge-dannede Lemmer selv) en sort Plet baade paa den øverste og underste Side. Disse fire smaa Lemmer ere noget blodere, end de skindagtige Blade, og midt imellem dem synes at skulle være et Hul, eller en Abning, efterdi dette Sted seer gandske mørkt og sort ud; men ved nyeste Undersøgning har jeg dog ingen Abning fundet, og veed heller ikke, hvortil disse Tunge-dannede Lemmer med deres Vedhæng egentlig tjene. Skulde nogen Abning kunde opdages, da vilde jeg ansee disse Lemmer for Genitalia, efterdi jeg, foruden Munden og den bageste Abning (Fig. 2. k.), ey har fundet ringeste Tegning til Udgang for Urden, eller til Genitalia. 5.) En skindagtig og blaae-farvet Raabe, der bor anses for den nærmeste Forsættelse af de nys bemeldte Blade, og strækker sig med

C 2

vænde

tvende sex-foldede Blige ned ad, paa begge Sider af Ormens Kropp (Fig. 3. hh.), men dog i sær paa den underste (Fig. 2. gg.), hvor begge Blige udbride sig alt meere og meere, indtil de støde sammen midt paa Ryggen ved den sierte og nederste Feld, og endes tilsidst med en oval og noget tyndere Skind-Læp (Fig. 2. h.). Paa hver Raabe-Blig sidde langs ned ad Siden sex smaa Haar-Qvaste, een for hver Fold; og længere ned, end denne Raabe strækker sig, har jeg aldrig set Ormen at skyde sig uden for Koret. 6.) Den nederste og længste Deel af Ormens smale Kropp, som altid ligger skjult i Koret, og er paa den overste Side gandske glat og nogen, men paa Ryagen, eller den underste Side, suldaaf Rynker, eller smaa Ringe, og for hver Ring forsynet med et lidet Haar paa hver Side, hvilket alt, tillige med de forhen ommeldte Haar-Qvaste, tjener Ormen til at skyde sig frem og tilbage i Koret. 7.) I Ormens Mave (Fig. 3. ii.) sees intet andet end en Hoben rødgule Farver, liggende i adskillige Bugter, og strækkende sig lige op til det Sted, hvor Munden sidder; men langs hen ad Ryggen (Fig. 2. iii.), og inden for dens tynde Huud, findes hos de fleeste en Purpur-rød og noget Violet Materie, som paa begge Sider af den dobbelte Rand, der afdeeler Ormens Ryg i Midten, gjør en Forhøyelse i Kroppens Ringe, naar den er samlet i nogen Mængde, og forarsager, at hele Ormens Ryg endog udvendig seer rød ud.

Denne Materie har jeg egentlig lært at legge Merke til derved, at jeg ikke allene befandt mange Orme-Kor at være Purpur-farvede i den overste Abning, men og Ormene undertiden af samme Abning at udgyde en Purpur-rød Materie i den Mængde, at Søes-Bandet i en vis Distance omkring dem blev gandske tingret deraf og rød-farvet; ikke at tale om, at mange Osters-Skaller, hver paa disse Orme sidde, have (uden Tvivl af denne Materie) en gandske rødagtig Farve uden paa sig, og at man, naar Osters staaes op, og Slaget treffer paa een af de med Purpur Materie opfyldte Orme, faaer undertiden baade Ansigt og Hænder overstankede og besprængte med røde Pletter. Jeg har derfor noget nyere betragtet denne røde Materie under Forstørelses-Glas, og da befundet, at den egentlig bestaaer af mangfoldige smaa og runde, men derhos platte Æg, af rød Farve, som flyde i en blank Bædsk, men give dog formedelst deres Mængde en Violet Purpur-Farve endog for blotte Øyne, og opfylde som oftest den hele Ryg fra overst til nederst. Dog findes der mange blant disse Orme, hvis Ryg ey seer Purpur-farvet ud; og dette kand have adskillige Aarsager, saasom: at Æggene paa den Tid ere udgydede, eller at Æggene ey endnu have opnaaet deres fulde Modenhed, i hvilket Tilfælde de ey ere Purpur-farvede, men gule, som jeg selv tydelig har erfaret, eller og maaskee, at nogle af Ormene ere

Hanner

Hanner og andre Hanner, hvilke sidste allene kand have Æg, men ey de første. Overalt; da disse Orme forekomme i den Mængde, at man paa en eeneste Osters undertiden kand tælle et heelt Snees, og de iblant dem, som have Æg, udgyde en Purpur-Farve af sig i den Overflodighed, som sagt er; saa kunde man let falde paa at troe, at deraf var noget at udbringe til almindelig Brug og Nytte. Men dette sætter forud, at man maatte see til at faae Ormene-fat, inden de gydede sine Æg i Søen, og at man kunde udfinde et Middel at tvinge dem, til at skyde Æggene fra sig, eskerat de vare optagne af Søen, hvilket sidste dog uden Tvivl vil falde vanskeligt at sætte i Verk. Da jeg erindrede, at man kand faae Igler til at give Blodet af sig, ved at bestroe dem med Salt, gjorde jeg samme Forsøg med disse Orme, i Haab, at de skulde gyde Purpur-Materien ud, men forgieves; og ved at legge dem i skarpe Bædsker, saasom Bædsk og Spiritus vini, har jeg ikke faaet andet end Livet af dem. Vil man noyes med det lidet, som af een og anden Orms Ryg kand optages med en Pen, da bliver vel den vigtigste Nytte deraf denne, at man, i steden for de ellers brugelige Navne-Sting, kand dermed tegne røde Navne-Bogstaver paa Lintor, hvortil denne Materie er nok saa beqvem og tientlig, som den i Sødm. Beskrivelse I. P. , , , Side ommeldte Purpur-Bædsk, der tages af et vist Slaas Søe-Snegle, og anvendes til selsomme Brug, skiont den ikke strax faaer sin rette røde Farve, som denne nærværende, men efter nogen Tids Færløb, og efter foregaaende Tilberedelse eller Blanding med andre Bædsker. Det er paa at merke, at ligesom den røde Materie, der tages af Ormens Ryg, giver strax en reen og bestandig Violet Purpur-Farve, baade paa Papiir og Lintor, saa sætter den blaefarvede Raabe, og de hosstaaende blaee Blade, en smuk Bergs blaee Farve af sig, naar de gnides og sondertrykkes paa Papiir, og de rød-gule Indbolde en lige saa smuk gul Farve, naar de blot anstryges paa Papiir; men om der af alt dette kand komme noget vigtigt og nyttigt ud, det maa Siden og nyere Erfaring lære. Imidlertid kand dette tjene til et nyt Beviis paa det, som Ol. Borrichius i hans smukke Dissert. de Deperditis Pancirolli har paa-staaet, nemlig at Purpur-Farve af Snegle og Muskler ey bør regnes iblant de gandske tabte og forlorne Konster, hvorom jeg maaskee en anden gang finder Lejlighed til at melde noget meere.

Til Slutning maa jeg erindre, at en god Pen, som paa mine Begne imellemstunder har taget disse Ormes Adfærd og Huusholdning i agt, har en eeneste gang faaet noget at see, som jeg holder for en Varring. Af tvende Orme Kor, som laae nær ved og lige imod hinanden, saae man Ormene paa eensgang at fremkomme, og saa starrt de naaede hinanden, at brede deres Arme ud og føre

dem tæt sammen, ligesom naar tvende udbredte Bister kunde legges sammen, den eene mod den anden. Strax derpaa trak den eene Orm sig ind i Røret igjen, men den anden fulgte efter og fik alle sine Arme indpuddede i hiins Rør, saa at de gandske bleve skulde deri. Dog varede det ikkelænge, forend den kom ud igjen og satte sine Arme i en udbredt Stilling, ligesom for at vove et nyt Angreb. Alt dette synes at give en Parring tilkiende; og da den Orm, som trak sig tilbage og ligesom undflyede, havde en rød Farve i Rørets Abning, men den anden ikke, saa bestyrkes jeg derved i den Formodning, at der blant disse Orme gives baade Hanner og Hunner. Jeg veed vel, at de fleeste holde slige Orme for Hermaphroditer; men disse maae dog nødvendig parre sig, om deres Æg skal befrugtes og bringe levende Unger frem. Hvad de nærværende Ormes Yngel angaaer, da sees den i hundrede Tal siddende fastgroet til Østers-Skallene, ret ligesom bitte smaa Cochleæ, med et Par Omdrevelser, og med en rund Abning i Toppen, hvor Ormen endnu ikke har sit Tilhold, men ligger rundt om sit Sneglehuus-dannede Rør, ey anderledes at see til, enden sin rød Traad, eller rettere som en rød Strag, hos hvilken jeg tydelig har merket saavel det Hovedlignende Lem, som Armene. Denne lille Orm er meget blød, men Røret er fast og haardt som en Cochlea, og synes virkelig meere at indeholde en Sneglehuus-Materie, end en Kalk-Art, som de fuldvorne Orme-Rør bestaae af. Siden begynder Røret paa en forunderlig og ubegribelig Maade, gandske at forandre sin Skikkelse, da det, i stedet for at sidde omdrejet som et Snegle-Huus, ligger lige udstrakt som en smal Traad, uden at krumme eller bugte sig, som de fuldvorne Rør, og ikkun to til tre Linier lang med en Orm deri, som er endnu meget kortere. Saaledes findes de unge Orme-Rør i stor Mængde siddende paa Østers-Skallerne, deels ved den øverste Abning, deels og fornemmelig ved Siderne af de gamle; og kommer det mig rimeligst for, at Grund-Sæden til den hele Yngel (baade hvad Ormene selv og deres Rør angaaer) maa indeholdes i den forhen beskrevne røde og af utallige smaa Æg bestaaende Materie, omtrent paa samme Maade, som hos Sneglene, og at disse smaa Orme udvikle sig efterhaanden af Æggene, efterat de ere gypede.

Paa Tab. VI. forestiller

Fig. 1. Orme-Røret i naturlig Størelse, eller, lidet over den sædvanlige Størelse.

Fig. 2. Ormen selv, forstorret paa den underste Side, og med sammensfaldede Arme.

Fig. 3. Ditto, forstorret paa den øverste eller op ad vendte Side.

Fig. 4.

Fig. 4. Armene forstorrede og gandske udbredte.

Fig. 5. De samme lidet forstorrede saaledes, som de vise sig, naar de først begynde at udbredes.

IX.

En Laxe-Luus med et aflang-rundt Ryg-Skiold og Bag-Deel.

Monoculus thorace abdomineqve ovato, cauda lobata.

Blant de Insecter, som plage Laxen, er hos os i sær bekiendt det nærværende, hvis Skabning sees i naturlig Størelse afbildet Tab. VII. Fig. 1., og hvis Nationale Navn er Laxe-Luus, fordi det bider og æder om sig, som Luus og andet Utoy. Denne saa kaldte Luus bestaaer af en klodagtig Materie, overdragen med et Skind, som er temmelig haardt og skarpt at føle til, i sær naar det bestryges med Fingeren ned ad, og har ellers adskillige mærkværdige Lemmer, som hver for sig kortelig maa beskrives. 1.) En lang og næsten trind Hale (Fig. 2. a.), i hvis yderste sidder Munden (Fig. 2. b.), og ved Siderne af Munden to aflange Samle-Redskaber, som i Enden ere stoffede eller lodne, og see neden under ud, som de vare sammensatte af tvende Stykker (Fig. 3. aa.). 2.) Et aflang rundt Ryg-Skiold (Fig. 2. cc.), som neden under falder noget plat, men oven til conver, og har der ey allene to krumme og noget ophøvede Stræger, een paa hver Side, men og een midt imellem disse lige opgaende og noget ophøyet Ryg-Rad med to lyse Pletter ved hver Side, hvilke uden Tvivl forarsages af de inden for liggende hvide Indvolde. 3.) Et Par Fodder, siddende imellem Ryg-Skioldet og Bag-Deelen (Fig. 2. dd.); hver Fod bestaaende af to Leeder med fire Kløer, af hvilke de tre sidde yderst i Enden, og den fjerde noget høiere op, som Fig. 5. viser. 4.) Bag-Deelen, som er en god Deel større end Ryg-Skioldet, men dog (med nogen Ujævnhed i Kanterne) ligeledes oval-rund og oven til conver; hvorimod den neden under falder huul og rønd i Kanten, samt foran paa begge Sider dybt indskaaren. Den har og oven paa adskillige fine Stræger, tillige med adskillige lyse og mestendeels quadrater, men dog ey bestandig i samme Orden staaende Pletter, blant hvilke den største og mærkværdigste (Fig. 2. e.) har i Midten en rund, rød og blank Plet, hvori mærkes en Pikken eller Bevægelse, som giver Formodning om, at her maa være Hjertets Sæde. Endelig sluttes Bag-Deelen med 5.) en vedhængende dobbelt Læp, bestaaende af samme Materie som Kroppen, og forsynet med en liden Traad

Traad i begge Ender. Alt dette er da at see paa Lape-Luisens øverste Side; men derimod forekommer paa den underste Side 6.) Tvende bløde Traade eller Strænge, som staae fæstede foran paa Ryg-Skioldet, og ere gemeentlig to til tre gange saa lange som det hele Insect (see Fig. 1. aa.), men undertiden langt kortere (see Fig. 3. bb.), ja undertiden reent borte, som paa Fig. 2; hvoraf maa sluttes, at de ingenlunde kand være Familie-Strænger eller Føihorne, som man ved første Øjeblik skulde troe, men at de virkelig bør ansees for Ovaria eller Egge-Stokke, som paa visse Eider kand voxe, og paa andre Eider igien aftage. De befindes ellers under Forstorelles Glas at bestaae af mange subtile Ringe, og at indeholde en hvidagtig Materie. 7.) Et nær ved og neden for disse Egge-Stokke siddende lidet Lem, af en meere fast og hornagtig Materie end de øvrige Lemmer, og af Skabning som to sammensnyede smaa Horne (Fig. 3. cc.), hvilket, da det er af samme hvide Farve som Strængene, og indeholder en lige saadan hvid Bædse, formodentlig maa være en Samlings-Plads for Sæden (Saamen-Behåltning) i sær da det sidder saa nær ved, og næsten midt imellem meerbemeldte Strænge eller Egge-Stokke. 8.) De sex quadrat og hvide Pletter paa underste Side af Ryg-Skioldet, hvilke uden Tvivl, ligesom de fire paa øverste Side, blive at ansee for en Virkning af de inden for liggende hvide Indvolde. 9.) De to tynde og temmelighaarde Plader (Fig. 3. dd.), som paa underste Side bedække de forommeldte tvende dybe Indskærelser i den øverste Kant af Bag-Deelen, og ere allene i Midten fasthængende til Kroppen, men i begge Kanter noget adskilte derfra, og derhos forsynet med en tynd og flosset Hinde, som blant andre Svømme-Redskaber tiener Insectet til at svømme desto kortere, og kand derfor kaldes en flosset Svømme-Hinde. 10.) En stor Svømme-Fod (Fig. 3. ee. og forstørret Fig. 4.), som bestaaer af tvende mod hinanden staaende Lemmer, hvert Lem atter afdeelt i to Parter, og hver Part forsynet med flossede Traade, som egentlig tiene til at svømme med. Begge disse ligedannede Lemmer forenes ved et smalt Mellem-Lem (Fig. 4. a.), der ligesom de vedhængende Svømme-Fodder kand bevæges op og ned. 11.) En mindre Svømme-Fod (Fig. 3. ff.), der ligeledes bestaaer af to ligedannede og modsatte Parter, i alle Maader af samme Beskaffenhed, som de næst foregaaende, ikkun at de i Enden ere enkelte, og ey som hine todeelte. 12.) Et Par hornagtige Hager eller Kloer, hvormed Insectet fæster sig til Lape-Luisens Skind, See Fig. 3. gg. 13.) Et Par korte og tulle Lemmer, med en lang hornagtig Kloe i Enden (Fig. 3. hh. itam forstørret Fig. 6.), som maa see tiener til samme Brug. 14.) Et Par lange og smalle Fodder (Fig. 3. ii.), bestaaende af tre næsten lige lange Led, af hvilke det nederste er smalest, og i Enden forsynet med to fine Haar. Ved Roden af hver Fod sidder atter et Par hornagtige Hager,

Hager, omtrent af samme Skabning, som Kloerne paa det næst foregaaende Lem No. 13, men dog dobbelte. 15.) Et rundt og kiødagtigt Lem (Fig. 3. kk.), forsynet i øverste Ende med et Hul, som formodentlig bliver Udgangen for Excrementa, eller og for Genitalia. Samme Lem kand ellers bevæges baade op og ned; og i sidste Tilfælde sees da ogsaa paa denne Side den forommeldte røde og blanke Plet, som jeg holder for at være Hjertet. 16.) Et Par Fodder, siddende een paa hver Side af det næst foransførte runde Lem, og af samme Beskaffenhed som No. 13.; og nær derved, dog yderligere i Kanten, en hornagtig Kloe paa hver af Siderne. Alle disse Fodder og Hager sidde Nærværende og Parvis langs ned ad Bugen, eller den underste huule Side af Insectets Bag-Deel, og ere gandske blanke eller uden Farve; da Kroppen derimod falder brun eller blaaagtig med adskillige lyse Pletter, og Egge-Stokkene hvidagtige. Dens Element er Søe-Bandet, hvori jeg har merket at den jævnt svømmer baalens, og trækker sine lange Egge-Stokker efter sig. Jeg har og ofte seet, at den i Bandet vender Bugen op, og saaledes svømmer op imod Band-Ørnen, ligesom for at søge efter noget, hvortil den kunde fæste sig.

Jøvrigt bør dette ellers gemene Insect ansees for meget mærkværdigt, i Fald det er sandt, hvad man her i Almindelighed troer, nemlig at det driver og tvinger Lape til at søge Elvene og de færreste Bænde, samt at arbejde sig op igiennem de strideste Elve-Toffer, blot for at fylle dette plagende Utø af sig; hvilket da, som bekendt er, giver Antydning til en skion og fordeeltig Lape-Fangst i Elvene, og aflegger tillige et Beviis paa, hvor ringe Midler forsynet undertiden bruger til at forskaffe sine Skabninger den fornødne Føde og Underholdning. Dette stadfæstes og i det Sv. Acad. Afhandl. for 1751. 2den Afh. 1^o Qvart., med det Tillæg, at naar Lape-Luisen i Begyndelsen af Sommeren sees i Mængde paa Lape, da spaaer man sig det Nar en viig Lape-Fangst; skion de Lape-Luis, som der ommeldes, og sammesteds Tab. 6. i Kobberstik forestilles, ey have ringeste Liighed med disse, blant hvilke man og undertiden finder et andet mindre Slags, som sees forstørret under Fig. 7., med en meget bredere Hals, og med fire derpaa siddende flossede Traade. Skal denne sidste ansees for en Varietet af den større og rette Lape-Luis, som forhen er beskrevet, da bør og de to Arter af Torste-Luis, som findes aftegnede i Søndm. Beskriv. 1. B. Tab. I. Fig. 4. 5. & 6., ligeledes betragtes som blotte Varieteter eller Arter-Forandringer af Lape-Luisen.

Paa Tab. VII. forestiller

Fig. 1. Lape-Luisen i naturlig Størelse.

D

Fig. 2.

- Fig. 2. Dito, forstørret paa overste Side.
 Fig. 3. Dito, forstørret paa underste Side.
 Fig. 4. Den foreste dobbelte Svømme-Fod forstørret.
 Fig. 5. Een af de midterste Fodder forstørret.
 Fig. 6. Et tykt Lem med en hornagtig Kløe i Enden, forstørret.
 Fig. 7. En mindre Art af Lape-Luus, noget forstørret.

X.

En Fiere-Mak behængt med lange Traade.

Lumbricus marinus cirris longissimis.

Denne Strand-Maddik, som allerede i Søndm. Bestr. I. N. 188. S. er anmeldt, bliver efter al Likelighed et nyt og hidindtil ubekendt Species, og fortjener derfor at beskrives noget nøyere. Ingensteds har jeg fundet den i større Mængde, end i det Mudder, som samles sig i Bierg-Klosterne nær ved Søen, hvor den i Ebbe-Tiden kand opfoges. I Stranden selv, hvor den og opholder sig paa Muddervagtige Steder, findes den ikkun i ringe Antal, og ey af den Storelse som i Bierg-Klosterne; men ikke desmindre falde dog disse smaa langt beqvemmere at undersøge, end de store, hos hvilke man inter tydeligt kand adskille, enten med blotte Øyne, eller ved Hielp af Microscopio. Denne mindre Art er det altsaa, som her skal beskrives, endskjønt den ikke i noget væsentligt er adskilt fra den større. Naar den tages op af det Mudder, hvori den ligger, seer den ud som en uformelig Klump, uden Liv og Bevægelse; og naar den sættes i et Vand-Glas, og stilles ved sin Ureenlighed, bevæger den Kroppen kun meget lidet, men meest de lange Traade, hvormed Kroppen er behængt, da den undertiden indvikler sig i dem, og drejer dem om i en Spiral Form (See Tab. VI I. Fig. 1.), undertiden igien strækker dem gandske ud, saa at de ligge langs hen ad Kroppen ligesom udkæmte og i Enden lidt krollede Haar (See Fig. 2.); ey at tale om flere foranderlige Stillinger. Betragtes den under Forstørelses-Glas, da kand ikkun lidet med Tydelighed undersøges, saa længe den er levende, efterdi den idelig forandrer sig, deels i Tykkelse, deels og fornemmelig i Hensende til Traadene, hvori den bestandig søger at udvikle sig. Bier man derimod, indtil den døer, bliver den indtørret og gandske ukiendelig, saasom den i sig selv er meget blød. Jeg maatte derfor legge den i Spiritus vini, da den blev brav stiv, overalt lige tyk, og i alle Henseender beqvemmere at betragte; og

og er det i den Tilstand at Maddikens Skikkelse befindes saaledes, som Fig. 3. udviser, skjønt Traadene forestilles her noget mere udviklede, end de naturligt vilis ere. Hvad man her fornemmelig har at merke, er 1.) En noget oval Snude, som er lidt tyndere end Kroppen, og har oven for sig fem sorte Punkter, stiddende paa hver Side lige over for hinanden, hvilket alt kand sees af Fig. 3., og endnu tydeligere af Fig. 4. a. 2.) Munden, som sidder neden under Snuden (Fig. 5. a.), og bestaaer af et ind ad til Bugen gaaende Hul, med en Under-Læbe, som kand skydes ud og ind, og med en derfra opgaaende liden Risse, der ligeledes kand udvides og indknibes igien. 3.) De mange Ringe, hvoraf Kroppen bestaaer, og som hos de største befindes at være henved 80 i Tallet, men hos de mindre kun 75, 65, 55 til 44, alt i Proportion af Storelsen. 4.) De mange smaa Haar-Quaste, som sidde paa begge Sider af Kroppen, nemlig fire Par-Quaste for hver Ring, to Par paa hver Side (Fig. 5. bb.), og hvert Par staaende jævnsides ved hinanden; saa at de alle tilsammen tage udgjøre to Rader af Haar-Quaste paa begge Sider af Ormens Krop. 5.) De mange og lange Traade eller Cirri, som ligeledes sidde paa begge Sider af Kroppen, dog ikkun paa en vis Distance henimod Midten, og ey saa ordentlig eller Parvis samlede paa hver Ring, som Haar-Quastene, men meere adspredte, og oven til meere tæt sammenstaaende end neden til, ligesom og nogle sidde høiere op til Ryggen, og andre længere ned paa Bugen. Allerforest sidde gemeentlige tre eller flere i et Bunt (fasciculatim) tæt ved hinanden, og som oftest befindes de ti foreste paa begge Sider at staae lige over for hinanden; men de efterfølgende ere derimod hist og her adspredte. Deres Længde er efter Proportion saadan, som Fig. 3. viser, men dog undertiden noget større; og deres Farve er i Almindelighed rød, men paa de nederste subtile Ringe (Fig. 4. & 5.); og da Ormen selden rekker Snuden frem, uden at have fire eller fem af disse Traade liggende foran, ligesom for dermed at bøde for sig, om noget haardt eller skadeligt skulde møde, saa maa man slutte, at de egentlig tiene Ormen i Steden for samle-Horn, til at føle sig allevegne for, endskjønt man og med god Grund kand ansee dem for Ovaria eller Egg-Stofke. 6.) En mørk Stræg, som gaaer langs op ad Ryggen i mange Bugter (nemlig een Bugt for hver Ring) og er i hver Puat gandske smal, eller ligesom adskilt. I samme mærkes kiendelig en Motus peristalticus ned ad; og da den mørke Materie, som den indeholdes, sees undertiden klumpvis at komme ud deraf igiennem den Enden (Fig. 3. a.), saa kand man ikke tvivle paa, at jo her maa være Larvens Sæde. I øvrigt er Farven paa denne Orm som oftest sortagtig rød, men undertiden gulagtig og mørkpletet; og hvad Traadene i sær angaar, da

da befindes de fleeste af dem at være røde, men dog een og anden iblant dens
hvid.

Paa Tab. VIII. forestiller

Fig. 1. Fiære-Makken i middelmaadig Størelse.

Fig. 2. Dito, men i en anden Stilling.

Fig. 3. Dito, forstørret, med udviklede Graade.

Fig. 4. Fiære-Makkens foreste Deel, betragtet paa øverste Side, og forstørret.

Fig. 5. Dito, betragtet paa underste Side, og ligeledes forstørret.

Saaledes er denne Afhandling sammenfæret og sluttet i Decembr. Maaned
1765; hvilket blot erindres for de seener Observationers Skyld, som maaffes
af andre i samme Materie, og om samme Insecter, kand være giorte.

NB. I min første Afhandling om Insecter, indført i Kjøb. Selsk. Skr. IX. Deel, ses
paa den 582 Side, og 4de Linie, i stedet for cauda carens læses cauda obtusa.



Beviis



Beviis, at Norge, ved Kong Christian III Necess af 1536, ikke er bleven til en Provins af Danmark.

af
D. KOFOD ANCHER.

Er det tilladt, at en Undersaat gjør sig Umage for at forsvare sit Fædre-
lands Stats-Handlinger, ved at vise deres Narfager og Hensigter, og
derved deres rette Meening: da tiener det til Forsvar for denne min Afhandling
Skulde ikke en Dansk Mand være beføyet at tale for de brave Noremænd, en
Folk, som vi i nogle hundrede Aar have staaet i onskeligste Forening med, og
som alle Danske Patrioter billigen elske og agte som kjereste Venner, Brodre
og Medborgere; allerhelst i saa vigtig en Sag som denne, da det er her at giøre
om et Riges Frihed. Thi hvad er vel et Rige uden Frihed? Inter Rige meere,
men et Legeme uden Siæl og Liv, ja ikke et Legeme engang, men kun et Lem.

Den berømmelige Hof-Raad Scheid har derfor af en priselig Iver i den
anden Deel af Kiøbenhavniske Lærde Selskabs Skrifter søgt i denne Post at
bevise saa got som han kunde Norges ældgamle Frihed pag. 359. sq. Jeg siger
saa got som han kunde, thi Necessen, som den hele Sag berøer paa, har han
ikke seet. Det er den allene om Religion og geistlige Sager, hvilken Hvitfeldt
p. 1489. falder den første Necess, understrevet paa samme Herre-Dag, og
samme Dag som denne, der findes trykt ved Crag's Historie; (*) Denne der

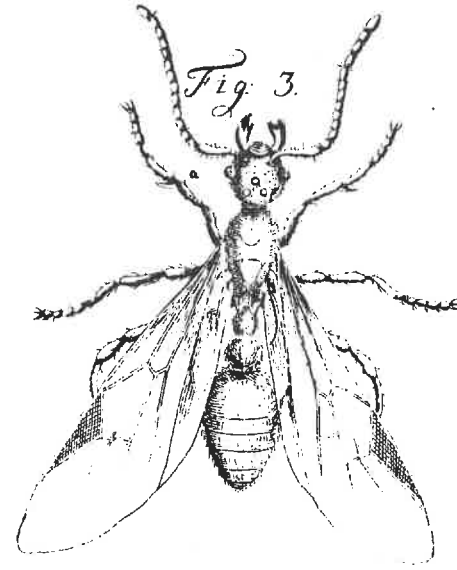
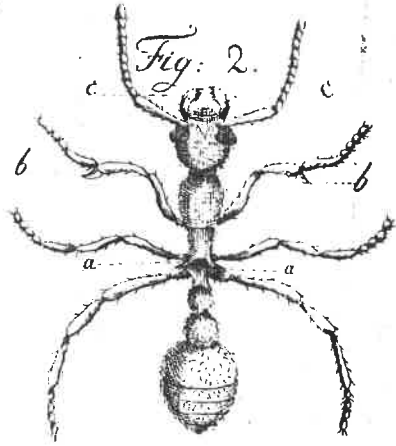
D 3

(*) Dog er det ikke i denne saa kaldte første Necess, hvorudi findes den Artikel, at Norge
altid skal blive under Danmarks Krone, som Hvitfeldt siger strax efter paa samme Side.
og i den første handles vel ogsaa om en Deel verdslige Sager, hvoraf det meste siden er
indtrykt

a

Tab. I.

Fig. 1.



Tab. II.

Fig. 1.



Fig. 2.



Fig. 3.



Fig. 4.

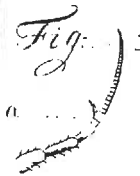


Fig. 5.



Fig. 6.



Fig. 7.



Fig. 8.



Tab. III.

Fig. 1.



Fig. 2.



Fig. 3.



Fig. 4.



Fig. 5.

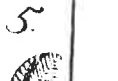


Fig. 6.

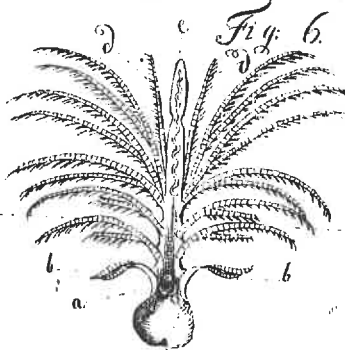


Fig. 7.

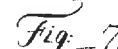


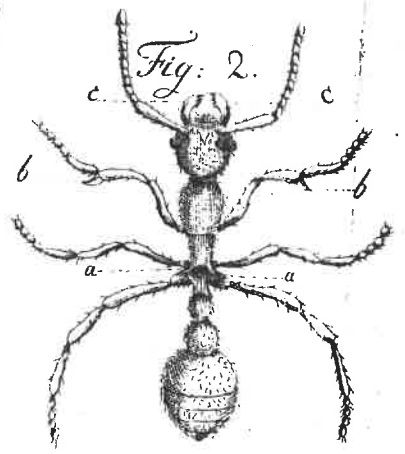
Fig. 8.



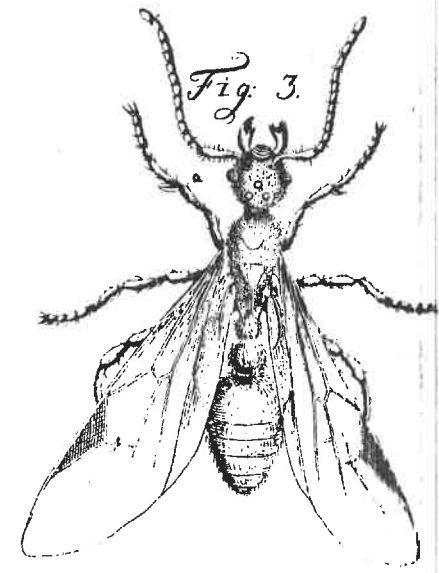
Fig. 9.



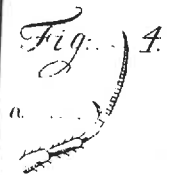
Fig. 1.



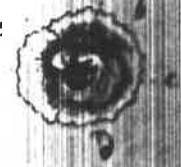
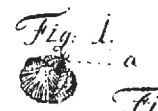
Tab. I.



Tab. II.

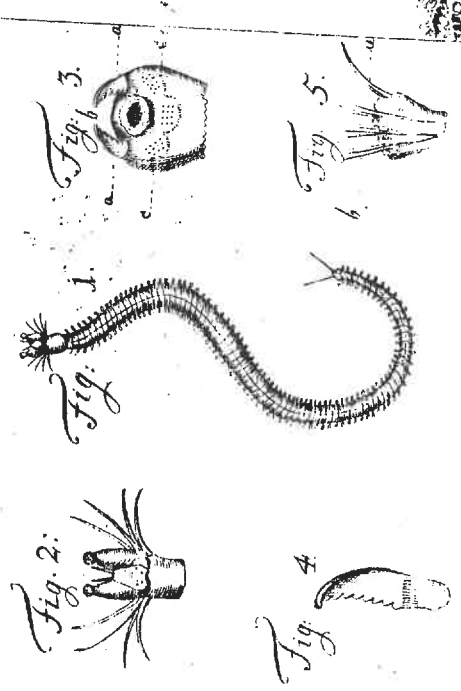


Tab. III.

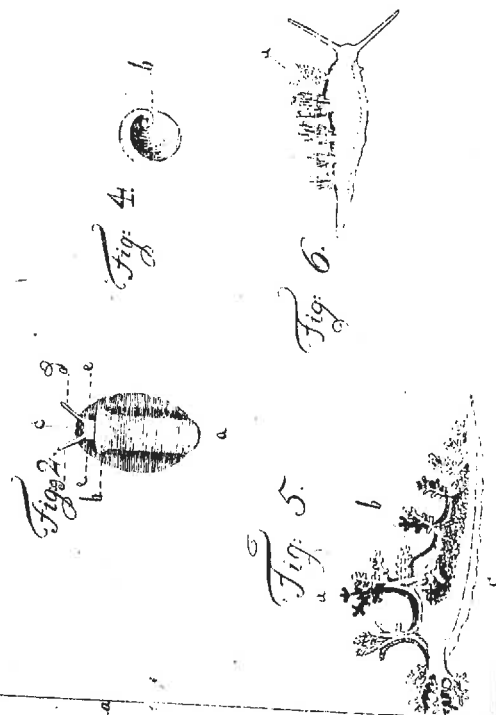


b.

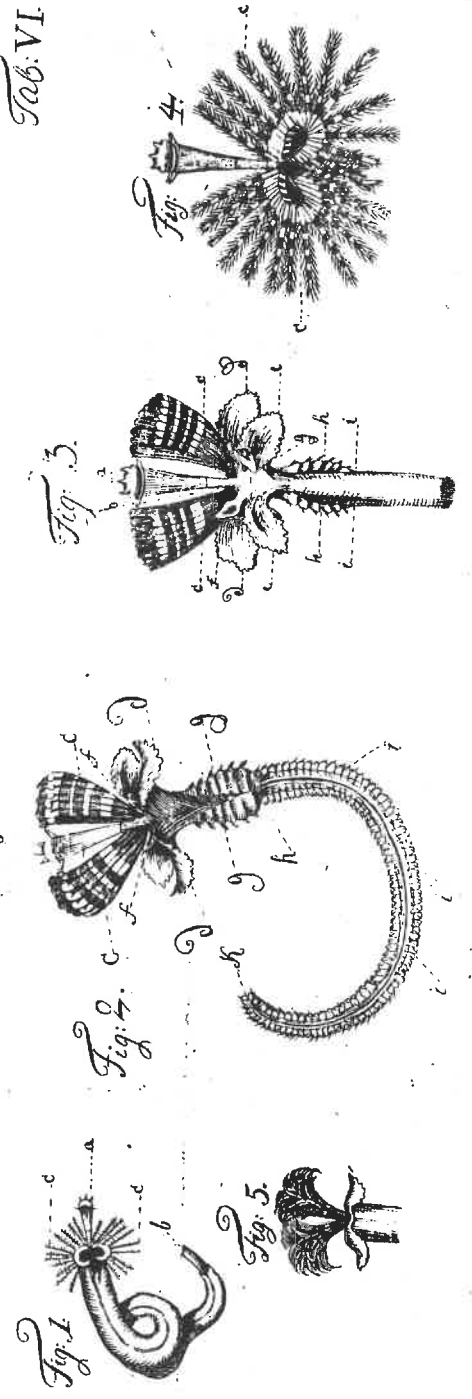
Tab. IV.



Tab. V.



Tab. VI.



Tab. VII.

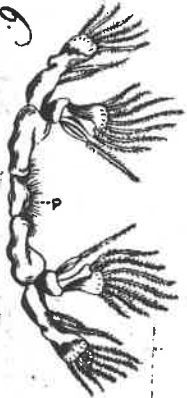
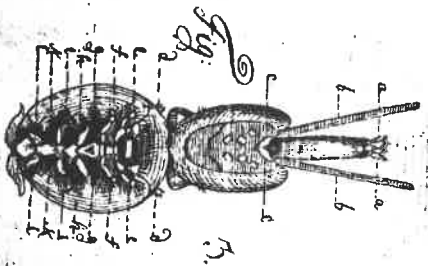
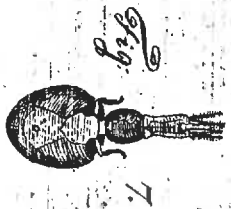
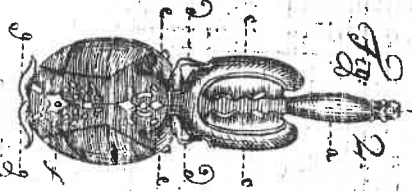


Fig. 4.

Tab. VIII.

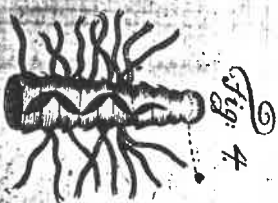
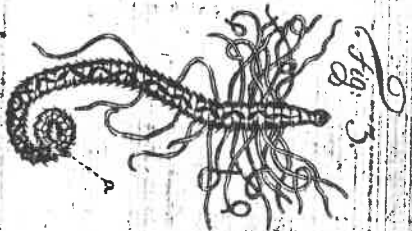


Fig. 5.

Fig. 4.