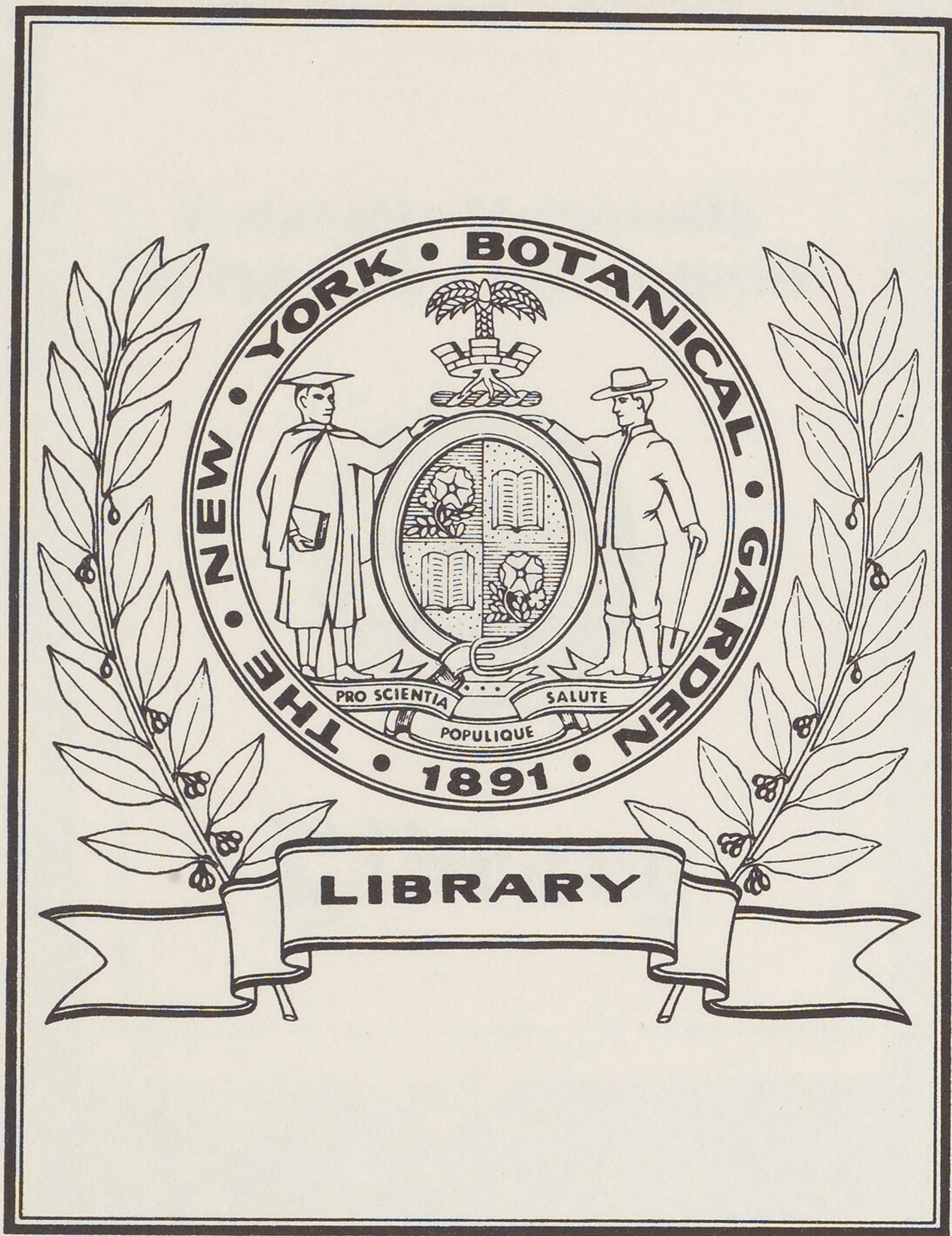


3
2
ca 3
4
2



J. Torrey
1820.
from the Author

ALGARUM
DECAS PRIMA.

AUCTORE

CAROLO AD. AGARDH,

Bot. & Oec. Pr. Prof. Reg. & Ord.

LUNDÆ MDCCCXII,

Litteris Berlingianis.

+ QK

566

.A42

decas 1-4

c. 2

VIRO CELEBERRIMO

G. TH. TILESIO,

CONSILIARIO AULICO IMPERIALI,

ACADEMICO PETROPOLITANO,


AMICO OPTIMO,

Hanc Decadem

plantas Tilesianas inprimis continentem

Dicat

AUCTOR.



In Dispositione nostra Algarum Sveciæ quædam novæ sunt Species, quæ, ut rite cognoscantur, amplius sunt describendæ. Edita vero hac Dispositione plures postea & ab amicis & a nobis ipsis inventæ sunt, profecto non negligendæ. Multas etiam Algas in mari Indico legit nobisque misit Cel. TILSIUS, plurimas novas & rarissimas, quas describere mihi injunxit amicissimus Inventor. Aliæ a Cel. SWARTZ communicatæ, pulcherrimæ, & quæ accuratius indagentur, dignissimæ. Has itaque omnes complecti debent hæ nostræ Decades, atque descriptionibus, & quantum res permittant, iconibus illustrare. — Opus scrutatoribus & studiosis Algarum commendatum volumus.

I. FUCUS TILESII.

FUCUS TILESII, caule filiformi angulato aphylo, ramis densis simplicibus, foliis imbricatis amplectentibus lanceolato-subulatis, racemis terminalibus.

Habitat in mare Japonico, unde eum deduxit mihi que communicavit itinere Krusensterniano Clarissimus Tilesius.

Caulis ultra bipedalis, lineam fere crassus, filiformis, angulatus, rigidus, aphyllus, ramis dense undique obtectus, apiceque in ramos fastigiatos solutus.

Rami simplicissimi, 3-4 unciales, erecti, rigidi, foliis dense obvallati, apice in racemum aphyllum abeuntes.

Folia tri-linearia, basi vix lineam lata, amplectentia, lanceolato-subulata, sub-membranacea, rigidiuscula, erecta, vel parum involuta, *nudis oculis* integerrima, *per lentem visa* sparse & laxe serrulata.

Racemi ramos terminantes sesquiunciales l. biunciales, regulares, aphylli, polycarpi, (receptaculis ultra viginti.)

Rachis angulata, sulcata, in pedicellum ultimum abeuns

Pedicelli breves lineam longi, subæquales, recti, fimi. *Terminatis* ceteris duplo longior.

Receptacula sphaerica vel subclavata, basi parum attenuata, diametro 1 - 1½ lineæ vesiculosa, inania, verrucis obsessa. *Terminale* ceteris majus.

Verrucae Receptaculorum parum elevatae, minutae, apice poro hiantes.

Substantia coriaceo-cartilaginea, rigida, fragilis.

Color in exsiccato nigrescens.

Obs. Speciem pulcherrimam, & habitu & notis essentialibus distinctissimam in honorem Inventoris Clarissimi nominavi. Ramificatione & foliatione nulli alii speciei similis; fructu ad *Fucos* proprios seu *Stackhousianos* pertinet.

Explicatio Tab. I.

- | | | |
|----|----------------------|-----------------------|
| 1. | <i>Fucus Tilesii</i> | magnitudine naturali, |
| 2. | Fragmentum rami |) modice aucta, |
| 3. | Receptaculum, | |
| 4. | Receptaculum |) magis aucta. |
| 5. | Folium, | |

II. FUCUS TORTILIS.

FUCUS TORTILIS, caule triquetro contorto, foliis linearibus profunde serratis liberis vel vesiculæ sphaericæ petiolatæ insidentibus, petiolis subteretibus.

In mare Brasiliam alluente invenit Cl. TILESIIUS, mihiq̄ue misit.

β) *Augustifolius*, foliis angustioribus, vesiculisque oblongis.

Habitat in mare circa Insulam Japonicam *Lykeu*. Tilesius.

Caulis longissimus, lineam fere crassus, filiformis, triqueter, sulcatus, versus apicem compresso planus, spiraliter (vel ut terebra) tortus, hic & illic interdum aculeatus, plerumque tamen inermis, ramosus.

Rami ex axillis foliorum exeuntes, basi cum petiolo breviter connati & divaricati, dein liberi in folia abeuntes.

Folia 2-4-uncialia, tres fere lineas lata, simpliciter & acute pinnatifido-serrata costâ firmâ percursa, petiolata, tribus modis affixa: 1:0 *stipularia evesicularia*; 2:0 *ranea evesicularia*; & 3:0 *ranea vesiculæ insidentia*; Eo tamen plerumque ordine, ut primum ad basin rami folium stipulare affixum sit, tum e ramo exeat folium absque vesicula petiolatum, deinde folium vesiculæ insidens, & tandem iterum folia absque vesiculis petiolata.

Petioli stipulares, plani, breves (lineam fere longi), basi cum ramo connati.

7

Vesiculares filiformes, 5 lineas fere longi, medio vesiculis instructi.

Ceteri filiformes, breves (lineam fere longi).

Vesiculae sphaericæ vel oblongæ, inanes, petiolatæ sustentantes folia, vel interdum tantum longius breviusve mucronatæ.

Fruclificatio deest.

Substantia coriacea.

Color in exsiccato nigrescens.

Var. β Angustifolia, differt tantummodo vesiculis oblongis, foliisque angustissimis.

Obs. E Tribu Sargassorum est.

III. FUCUS PINNATIFOLIUS.

FUCUS PINNATIFOLIUS, caule filiformi compresso, foliis pinnatifido-laciniatis integerrimis, vesiculis sphaericis petiolatis, petiolis teretibus.

In Archipelago Japonico invenit Cl. Tilesius, mihiq̄ misit.

Caulis ultrapedalis, semilineam latus, compresso-planus, aphyllus, pinnatim ramosus.

Rami alterni, distichi, patentes, *inferiores* iterum ramosi, *superiores* simplices, emittentes basi folium stipulare, tum 2 l. 3 vesiculas, & deinde folia.

Folia uncialia, tenuia, fusca, petiolata, lobato-pinnatifida vel subdichotome lobata, lobis subquinis, alternis, linearibus, subintegerrimis vel obsolete undulato-serratis, obtusiusculis, usque ad apicem fere costatis.

Petioli bi-tri-lineares, filiformes.

Stipularis prope basin rami affixus, seu cum eo conatus.

Vesiculares binæ vel ternæ.

Vesiculæ sphaericæ, nullo folio vel mucrone terminatæ.

Fructificatio deest, sine dubio ceteris e Tribu Sargas-sorum Speciebus similis.

IV. FUCUS FILIFOLIUS.

FUCUS FILIFOLIUS, caule tereti filiformi, vesiculis ovalibus moniliformiter conjunctis, foliis setaceis dichotomis, receptaculis tuberculiferis racemosis lanceolatis.

In mari Japonico detexit Cl. Tilesius, mihiq̄ communicavit.

Caulis ultrapedalis, lineam crassus, teres vel parum compressus, aphyllus, rigidus, ramosus.

Rami alterni, distichi, in folia soluti.

Folia filiformia vel setacea, compressa, rigida, vesiculis instructa, integerrima, acuta, dichotoma, angulis dichotomiarum rotundatis, *Superiora* in racemos terminantia.

Vesiculæ ovales, oblongæ, inanes, fuscæ, concatenatæ vel etiam hic & illic solitariae, foliis innatæ.

Racemi terminales, e foliorum laciniis formati.

Rachis flexuosa.

Pedicelli inferiores longiores, *superiores* sensim breviores.

Receptacula ovato-lanceolata, 2-5 lineas longa, verrucosa, *verrucis* poro pertusis.

Substantia cartilagineo-coriacea.

Color nigrescens.

Obs. E Tribu Fucorum sensu Stackhousiano sumtorum. Quodammodo refert F. Fibrosum Hudsoni, a quo notis allatis abunde distinctus.

V. FUCUS CRINITUS Gm.

FUCUS CRINITUS, caule ancipiti in frondem rugulosam foliaceam enervem soluto, laciniis acutis ciliatis, ciliis subramosis fructiferis.

F. Crinatus, Gmel. Hist. Fuc. p. 160.

F. Crinitus, Gmel. l. c. t. 18. f. 2. eximie.

Habitat in mari Camtschatico Gmel.; Sachaliensi, Tilesius.

Radix scutata, expansa.

Frons ex quaque radice solitaria, plana, ecostata, palmaris vel spithamæa.

Caulis ima basi teres, dein anceps, lateribus convexis, 1-2 lineas latus, inferne simpliciusculus, mox pinnatim & alternatim ramosus, firmus, rugulosus.

Rami cauli similes, subalterni, interdum tamen altero latere copiosiores & subsecundi, in lacinias foliaceas soluti.

Lacinia planæ, dichotomæ, expansæ, acutæ, in perfecto statu ciliatæ.

Cilia creberrima, ramosa & fimbriata vel simplicia, 2 fere lineas longa, interdum ex ipso disco frondis oriunda, in *capsulas* tumescentia.

Substantia coriacea.

Color nigrescens.

Obs. Sphærococci СТАКН. species. Adhuc juvenis ciliorum expers est & eo statu similis *F. Crispo*. L.

VI. LEMANIA VARIEGATA.

LEMANIA VARIEGATA, filis simplicibus variegatis, nodis moniliformiter conjunctis ovalibus nigrescentibus.

Habitat (in aqua dulci?) in America Septentrionali, unde a Cl. Mühlenberg missam communicavit Cl. Swartz.

Fila ex una basi plura, 1-2 uncialia, simplicia, curvata, rigida, coriacea, membrana crassiusculâ tenaci subopacâ conflata, *inferne* tenuia æqualia & crassitie capilli humani, livida vel corneo-lutea, *versus medium* incrassata (ut fere *Lem. fluviatilem* tenuiorem crassitie æquet,) *mox* moniliformia (nec ut in *L. Fluviatili papillosa*), ex internodiis lividis & monilibus nigrescentibus variegata, *apice* acuta.

Monilia versus basin fili nulla, semunciam vel unciam a basi oriuntur; fere contigua sunt, elliptica, vix semi-lineam longa, diametro duplo longiora, massam *nudis oculis* nigrescentem, *per lentem* viridescentem, e catenis sporarum constitutam continentia.

Internodia brevissima, vix diametrum æquantia, contracta, livida, inania, omnique massâ sporacâ destituta.

Catene Sporarum simplices, moniliformes.

Sporæ ellipticæ, hyalinæ, medio maculâ viridi notatæ.

Exsiccatione obscurior fit, interuodiis magis contrahitur, chartæ vel vitro non adhæret.

Obs. Pulcherrima hæc species Lem. Torulosæ proxima, sed filis tenuioribus, variegatis statim dignoscitur.

 VII. CERAMIUM PULCHELLUM.

CERAMIUM PULCHELLUM, fusco-purpureum, filis virgatis tenuissimis cæspitosis, articulis diametro triplo longioribus, capsulis subsphæricis racemosis.

Ceramium Pulchellum, Dispos. Algar. Svec. p. 19.

Conferva Hermanni, Roth. Cat. Bot. Fasc. I. p. 164.
Fasc. II. p. 192. Fasc. III. p. 180 & Add. ?

Habitat in fluviis Hallandiæ, Wermlandiæ, Westmanniæ ad lapides, ad *Fontinalem*, ad *Lemaniam Fluvitilem*.

Cæspes 1-3 lineas altus, fusco-purpureus, mollissimus, e pluribus plantulis aggregatus.

Fila membranacea, tenuissima 1-3 lineas longa, pelucida, articulata, æqualia, ramosa.

Rami, Ramulique, filo primario similes, alterni, virgati, erecti, obtusiusculi.

Articuli diametrum triplo excedentes, purpurascetes.

Genicula tenuissima, fasciata.

Capsule racemosæ, pedicellatæ, sphæricæ.

Obs. Simile Cer. Chalybeo (Conf. Chalybeæ Roth) ejusdemque magnitudinis; sed distinctum colore purpureo, articulis brevioribus, ramisque virgatis. — Fructu, ut & *Ceramium Chalybeum* ceteris Ceramiis certe dissimile, alii tamen generi rite constituto adhuc vix associandum. — Synonymon *Confervæ Hermanni* Roth dubium; quadrat generatim descriptio Cl. Auctoris, sed fila dicit continua, quæ in nostra articulata, & in ultimo fasciculo *Catalectorum* Speciem suam declarat varietatem *Oscillatoriæ Distortæ*, cujus nostra Species nullam habet affinitatem.

 VIII. DIATOMA SWARTZII.

DIATOMA SWARTZII, filis læte viridibus post copulationem pinnatis, articulis bidentatis.

Diatoma Swartzii, Dispos. Algar. Svec. p. 34.

Habitat in aquis stagnantibus & lacubus Sveciæ, per totam æstatem.

Cæspes fluctuans, plus minus densus, viridis.

Fila magnitudine *Zygnematis Nitidi* (Conjug. Nitidæ) Disp. plana, fragillima, æqualia, nec versus apicem attenuata, simplicia, articulata, strato viridi medio percursa, margine hyalina, demum singulari modo immediate copulata, tandem in articulos soluta.

Articuli diametro dimidio breviores, bidentati, medio virides, margine hyalini.

In statu copulationis *Fila* immediate conjunguntur, & *articuli* alterni solvuntur, ita ut fila conjuncta pinnata appareant. *Pinnæ* ex duobus articulis coherentibus constitutæ, oppositæ, 4 dentatæ, ad genicula virides, ceterum hyalinæ.

 IX. DIATOMA FASCICULATA.

DIATOMA FASCICULATA, filis brevissimis erectis lineari-lanceolatis fastigiatis fusco-luteis, articulis post copulationem alternatim solutis.

D. Fasciculata. DISPOS. ALGAR SVEC. p. 35.

Habitat in Algis Marinis ad littus Scanense.

Fila erecta, stricta, brevissima & tenuissima, ita ut oculo nudo vix conspici possint, filis *Ceramii Densi* (in quo inventa fuit) triplo tenuiora, & longitudine 5 hujus *Ceramii* articulis subæqualia angustissima, ad basin & apicem attenuata, itaque lineari-lanceolata, fuscescentia vel luteo-fusca, fasciculata, ex uno puncto 3, 4 vel adhuc plura radiantia, maxime rigida & fragilia, binatim (interdum 3-5 natim) copulata & post copulationem soluta in *Articulos* alterno angulo cohærentes, diametro 3-4plo longiores.

Genicula ob tenuitatem ante copulationem inconspicua.

Obs. Interdum filum unum vel alterum singulum in articulos solvitur.

18

X. DIATOMA TENUIS.

DIATOMA TENUIS, filis decumbentibus linearibus fusco-luteis, articulis post copulationem alternatim solutis.

Habitat in foliis dejectis aquaque submersis, ut in rivulo Luci Foglesång prope Lundam, unde inter alias algas apportavit amic. Ph. Doct. Bruzelius.

Stratum ferrugineo-fuscum, mucilaginosum.

Fila decumbentia, tenuissima, (ita ut nudo oculo singula non conspicua sint), fragillima, ideoque in parvula frustula variæ longitudinis disrupta, rigida, stricta, plana, hyalina, linearia, (raro apice attenuata), demum binatim copulata, ita ut post copulationem adhuc linea obscurior fila utraque conjungens observetur, & tandem soluta in

Articulos diametro 4-5plo longiores angulo alterno cohærentes. —

Genicula ob tenuitatem inconspicua.

Obs. Filum unum vel alterum singulum & absque copulatione in articulos etiam solvitur. — A præcedente differt filis decumbentibus, longioribus, vario modo contextis nec ex uno puncto radiantibus, articulis longioribus, loco natali, &c.

M. BIAZOTTI 1875

Il presente lavoro è dedicato alla memoria del mio padre, il signor Giovanni Biazotti, che morì il 15 gennaio 1875.

Il lavoro è diviso in tre parti: la prima tratta della storia della famiglia Biazotti, la seconda della sua attività commerciale e la terza della sua vita personale.

La prima parte è divisa in due sezioni: la prima tratta della famiglia Biazotti fino al 1800, la seconda tratta della famiglia Biazotti dal 1800 al 1875.

La seconda parte è divisa in due sezioni: la prima tratta della attività commerciale della famiglia Biazotti, la seconda tratta della vita personale della famiglia Biazotti.

La terza parte è divisa in due sezioni: la prima tratta della vita personale della famiglia Biazotti, la seconda tratta della vita personale della famiglia Biazotti.

Genealogia della famiglia Biazotti

La famiglia Biazotti è originaria di Biadene della Battaglia, in provincia di Bergamo. Il nome Biazotti deriva dal nome del luogo di Biadene della Battaglia, che significa "biade" (fieno) e "della battaglia".

Handwritten text at the top left, possibly a name or date.

Handwritten text at the top right, possibly a name or date.



5



2



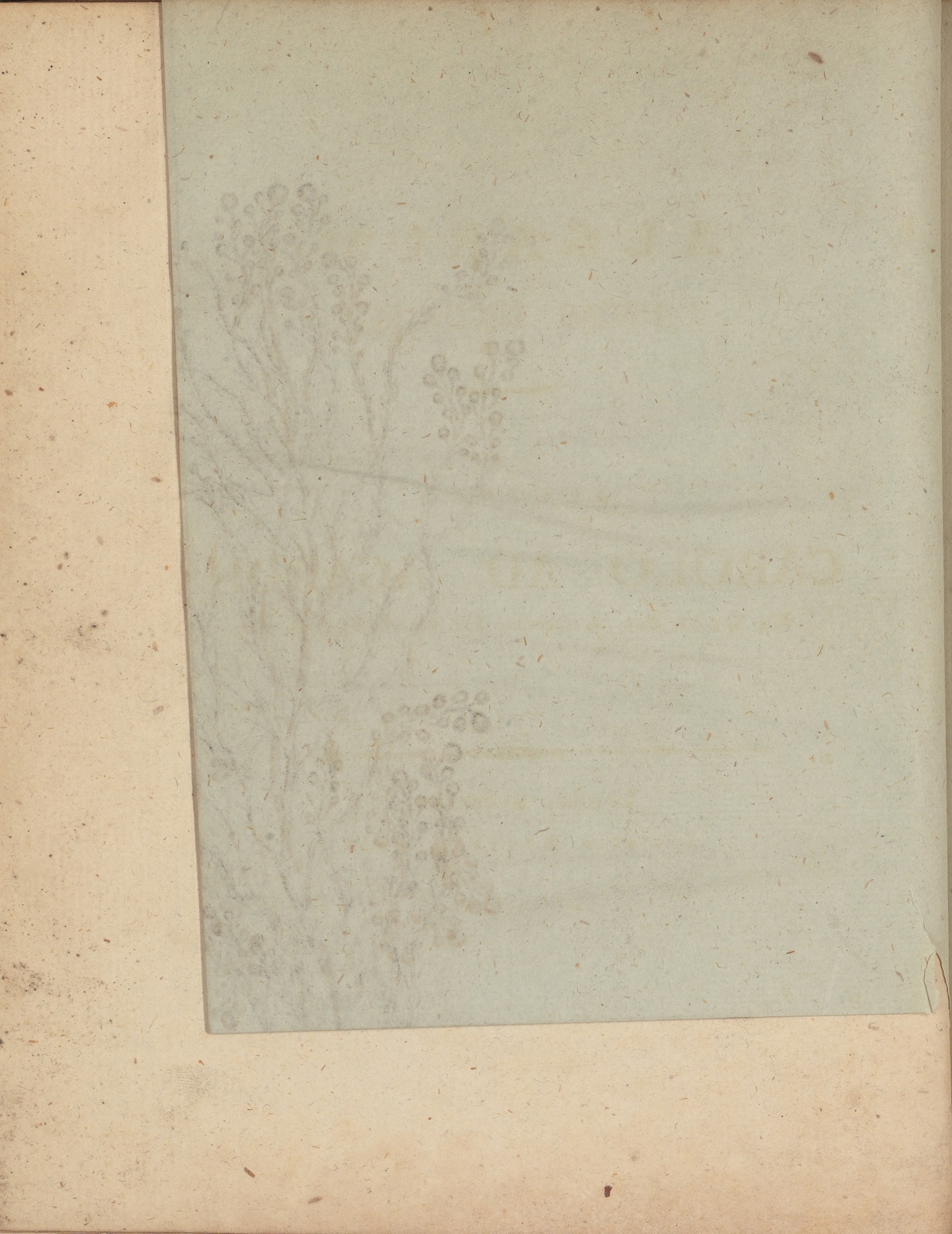
C



4

P. Lindhberg pint.

A. Arvidson Sc.



ALGARUM

DECAS SECUNDA.

AUCTORE

CAROLO AD. AGARDH,

Ph. Doct. Bot. & Oecon. Pr. Prof. Reg. & Ord.

Lundæ, MDCCCXIII.

Litteris Berlingianis.

 XI. VAUCHERIA GEMINATA.

VAUCHERIA GEMINATA, filis capillaribus dichotomis, vesiculis binis obovatis pedunculatis, pedunculo cornuto.

Vaucheria geminata Dispos. algar. Svec. p 21.

Ectosperma geminata VAUCH Hist. des conf. d'Eau douce, p. 29, t. 2. f. 5. eximie.

Habitat æstate in fossis & aquis lente fluentibus Helvetiæ, Sveciæ.

Cæpes densissimus, intricatus, viridis, fluidans, 6 uncialis vel ultra.

Fila capillum humanum crassitie subæquantia, longitudine indeterminata, continua (ut omnes hujus generis species), tenacia, rectiuscula, dichotoma, maxime intricata.

Pedunculi divaricati, triplum fili diametrum longitudine æquantes, apice corniformes, acuti & reflexi.

Pedicelli brevissimi, bini, oppositi, laterales, in dimidio fere pedunculi appositi, secundi, atque eodem ac cornu pedunculi, recurvati.

Vesicule binæ, obovatæ, vel clavatæ, virides.

Siccata sistit paginam, filis satis distinctis, planis, viridem, nitidiusculam, chartæ adhærentem.

Obs. Omnes fere *Vaucheriæ* sub *Conferva Amphibia* LINN. vel *Ceramio Cæspitose* Recentiorum militant, neque nisi ad fructum & inflorescentiam attenditur, cum fila sint simillima, facile & rite distinguuntur. Cornu antheram credit *Vaucherius* & fœcundationem in *Vaucheriis* ut in plantis phænogamis fieri. Vix bene. Cornua pedicellos esse abortivos vel steriles judico.

 XII. VAUCHERIA RACEMOSA.

VAUCHERIA RACEMOSA, filis capillaribus
vage ramosis, pedunculis racemosis.

Ectosperma racemosa Vauch. l. c. t. 3. f. 8.

Habitat vere in fossis Helvetiæ, Sveciæ.

Cæspes densissimus, intricatus, viridis, fluitans, Gun-
cialis & ultra.

Fila capillum humanum crassitie subæquantia, longi-
tudine indeterminata, continua, hic & illic parum
constricta, nullo autem modo articulata, flexuosa,
vage ramosa, maxime intricata.

Pedunculi divaricati, breves, racemosi.

Pedicelli brevissimi.

Vesiculæ quinæ vel plures, congestæ, virides.

Siccata sistit stratum, filis satis distinctis, viridiscens,
opacum, chartæ laxius adhærens.

Obs. Cornu terminale in quibusdam racemis appinxit Vau-
cherius, in aliis nullum sistit. — In Speciminibus, quæ
ipse legi, pedicellum ultimum semper vesiculam susten-
tantem, neque unquam sterilem observavi.

XIII. CONFERVA FLOCCOSA.

CONFERVA FLOCCOSA, filis simplicibus arachnoideis in stratum flavo-viride implicatis, articulis diametro subæqualibus.

Conferva floccosa, Dispos. algar. Sveciæ p. 29.

Prolifera floccosa, Vauch. Hist. des Conf. p. 131. t. 14. f. 3.

Prolifera parasitica, Vauch. l. c. p. 133. t. 14, f. 6?

Conferva fungicissima ROTH. Cat. I. p. 176? Dillw?

Habitat in fossis & aquis lente fluentibus primo vere frequentissima.

Stratum mucilaginosum, plus minus flavo-viride, aquæ innatans, bullosum.

Fila simplicia, tenuissima, arachnoidea, vixque nudo oculo conspicua, longitudine vix determinanda, (uncialia vero videntur), maxime flexilia, varieque curvata, laxè intricata, hyalina, sordibusque plerumque conspurcata, interdum hic & illic ut in *Conferva vesicata* inflata.

Articuli diametro subæquales, vel parum longiores, medio macula flavo-viridi plerumque triangulari notati.

Genicula opaca, facile conspicua.

Siccata sistit paginam viridem, opacam, hic & illic granulata vel farinaceam, chartæ arcte adhærentem.

Obs. Species nostra certe *Prolifera Floccosa* Vauch. esse videtur; convenit enim & descriptio & pulchra Icon. — *Conferva fugacissima Rothii* diversa filis rectis fugacissimisque, quæ in nostra curvato-flexuosa sunt & exsiccatione omnino persistentia, articulisque centro diaphanis, qui in nostra macula notati. Ceterum nihil ex icone ejus judicandum — Descriptio & icon *Confervæ Fugacissimæ DILLVYNII* melius in nostram speciem quadrant.

Obs. Fila interdum, sed raro inflata vidi. In ejusmodi statu ea fructificantia autumat Vaucherius. Vix credo; Si enim fructus essent vesicæ illæ inflatæ, frequentiores observarentur. In *Conf. vesicata* quidem non ita raro, in *Conf. Capillari* etiam interdum eas vidi, sed nunquam adhuc proliferas. Propagantur hæ confervæ sine dubio granulis illis viridibus in articulis contentis, quæ destructo filo libera in fundum abeunt, nova individua proximo anno paritura.

 XIV. CONFERVA FLEXUOSA.

CONFERVA FLEXUOSA, filo primario dichotomo dense obsesso ramis tenuioribus alternatim secundis subsimplicibus, articulis ramulorum diametro octies longioribus.

Conferva Flexuosa Fl. D. t. 882. Dillw. l. c. t. 10.
 WEB. & Mohrs Grossbrit. Conf. t. 10. Roth. Cat.
 III. p. 234. Engl. Bot. t. 1944.

Ad littora Maris Angliæ, Daniæ; in fossis turfo-
 sis Sveciæ.

Fasciculi aquæ innatantes, magni luteo-virides, im-
 plicati.

Filum primarium triunciale, & ultra, crassiusculum,
 (crassitie *Conf. Capillaris*) nodulosum, subdicho-
 tomum, obsessum

Ramulis alternatim secundis (i. e. quibusdam con-
 tinuo ad unum latus, aliis ad alterum latus abeun-
 tibus) tenuioribus, tamen nudo oculo conspicuis,
 uncialibus & ultra, subsimplicibus, interdum uno al-
 terove ramo instructis, versus apicem attenuatis,
 obtusiusculis.

Articuli fili primarii breves, diametro duplo longio-
 res, ovati, apice ramiferi.

Ramulorum longi, diametrumque octies superantes.

Omnes granulis sparsis viridibus referti.

Genicula fasciata, bilineata.

Siccata sistit stratum flavescenti-viride ex filis crassio-
 ribus (nimirum primariis) & tenuissimis (nimirum
 ramulis) veluti duabus speciebus mixtum.

 XV. OSCILLATORIA TORTA.

OSCILLATORIA TORTA, filis spiraliter tortis obscure viridibus apice clavatis.

Habitat in fluviis lentis & rivulis Scaniæ, tempore verno.

Cæspes aut fluctuans, aut lapillis adnascens, biuncialis & ultra, atroviridis, substrato nullo limoso insidens.

Fila pro ceteris speciebus longa, 1-3uncialia, & crassa, crassitie *Oscill. Muralem* subæquantia, obscure viridia, subgelatinosa, spiraliter torta & flexilia, continua, simplicia, vel ad apices clavatas inflatasque conjuncta, tranquilla, nec oscillantia.

Annuli densi, atrovirides, demum in sphæras, ellipses transversales, rectangula &c. conglomerantur vel inflantur.

Interstitia annulis parum angustiora, hyalina.

Siccata exhibet paginam opacam, plus minus atroviridem, filis oculo nudo fere discernendis, in funiculos crassiores, crispatos confluentibus.

Obs. Memorabilis species, & a ceteris abunde distincta filis crassis spiraliter tortis, apice clavatis & conjunctis. — Secundum Specimina ab amicis missa satis differt ab *Osc. Majuscula* DILLW. ut colore atroviridi, loco natali &c.

XVI. OSCILLATORIA LIMOSA.

OSCILLATORIA LIMOSA, filis cærulescenti-
viridibus rigidis rectis in stratum
gelatinosum margine longe radians
atrovirens intertextis.

Oscillatoria Limosa. Disp. algar. Sveciæ p. 35. (excl.
syn. *Conf. Limosa* DILLW. & *Oscill. Adansonii* Vauch.)

Conferva Limosa. Roth. Cat. Bot. III. p. 197. Web &
Mohrs Grossbrit. Conf. t. 20. (excl. syn. *Dillwynii*).

Conferva Fontinalis Dillw. l. c. t. 64. (excl. syn. *Lin-*
naei & *Dillenii*?)

Oscillatoria Princeps? Vauch. l. c. p. 194?

Habitat in fundo limoso fossarum, lacuum, rivu-
lorumque lente fluentium, demum aquæ innatans.

Stratum expansum, saturate & obscure viride, gela-
tinosum, & pulcherrime longissimeque radians.

Fila uncialia & ultra, & pro ceteris speciebus crassi-
uscula, oculoque nudo distinguenda, obscure vel cæ-
rulescenti-viridia, recta, rigida, continua, simplicia,
apice obtusa, vividissime oscillantia, citissime elon-
gantur, & crescendo oscillandoque radiantia, radiis
sæpe uncialibus.

Annuli distincti, facileque conspicui, subæquales

Interstitiis subpellucidis.

Siccata sistit maculam veluti pictam, nitentem medio atro-viridem, peripheria vero radiantem filis pulcherrime viridibus, semi-1-uncialibus.

Obs. Vulgaris quidem hæc species, non tamen satis cognita, quod ex incertis & confusis synonymis cernitur. — Conf. *Limosa* Roth. certe nostra est, & ab eo bene descripta; ut & Conf. fontinalis Dillw. — Conf. fontinalis Roth. contra est nostra Osc. Tenuis. — Conf. fontinalis Linnæi omnino incerta species, & tantum ex synonymo Dillenii extricanda. Species autem Dilleniana ochracea est, fusca, pulla vel interdum viridis, quæ notæ in nostram sane non cadunt. Oscillat. princeps Vauch. nostra forsitan species est, sed caudam nullam observare potui; ideoque adhuc incertus sum.

 XVII. OSCILLATORIA TENUIS.

OSCILLATORIA TENUIS, filis dilute viridibus rigidiusculis rectis in stratum gelatinosum margine breviter radians virens intertextis.

Osc. Viridis Vauch. l. c. p. 195. t. 15. f. 7.

Conf. Fontinalis Roth. Cat. Bot. III. p. 195.

Conf. Limosa Dillw. l. c. t. 20.

Habitat in fundo aquarum quietarum vel lente fluentium non infrequens.

Stratum expansum, plus minus dilute viride, gelatinosum, breviter radians.

Fila semiuncialia & ultra, tenuissima, optimo microscopio tantum rite distinguenda, dilute vel hyaline viridia, gelatinosa, rectiuscula, rigidiuscula, continua, simplicia, apice obtusa, oscillantia, radiantia, radiis 2 - 4 - linearibus.

Annuli tenuissimi, optimo microscopio tantum discernendi, æquales

Interstitiis pellucidis.

Siccata sistit maculam veluti pictam plus minus dilute viridem, nitentem, versus marginem sensim evanescentem.

Obs. Nisi eodem tempore hæc & præcedens species comparantur, ab incauto facile confunduntur. Distinctissimæ tamen. Fila enim habet *Osc. tenuis* multiplo tenuiora, radios breviores, annulos fere inconspicuos, colorem omnino diversum, & exsiccatione maculam tantum tinctam sistit radiis non distinctis, sed versus marginem tantum evanescentem.

Cl. Dillwynius nostram speciem credit juvenem *Osc. Limosam*; Non autem ita crescunt *Oscillatoriæ*, ut crassitie augeantur; crescendo semper eadem crassitie elongantur fila.

XVIII. OSC. NIGRA.

OSCILLATORIA NIGRA, filis griseo-lutescentibus rigidis rectis in stratum gelatinosum longe radians nigrum intertextis.

Oscillatoria nigra Vauch. l. c. p. 192. t. 15. f. 4.

Habitat aquæ superficiei innatans in rivulis lente fluentibus Helvetiæ, Sveciæ.

Stratum expansum, ex purpureo-nigrum gelatinosum; limo obtectum, pulcherrime longissimeque radians.

Fila uncialia & ultra, crassitie Osc. Limosæ æqualia, nudisque oculis satis conspicua, cinereo-lutescentia, recta, rigida, continua, simplicia, apice obtusa, lente oscillantia, cito tamen crescentia (cum una nocte plusquam unciam elongentur), & crescendo radiantia.

Annuli facile conspicui, nigri, crassiusculi, interdum inæquales (ita ut quidam crassiores magisque conspicui sint, quam ceteri intermedii).

Interstitia annulis subæqualia.

Siccata sistit maculam veluti pictam, nitentem, medio viridiscenti-atrum, peripheria radiantem filis uncialibus crispatis.

Obs. Descriptio Vaucherii bona ut & icon, si exceperis dimensionem interstitiorum, quorum autem observatio & definitio a situ speculi microscopici lucisque coniectione pendet. Nullum alium synonymon certum mihi videtur. Amant fila in hac specie, ut in ceteris, sese copulare vel in acervos congregare; interdum etiam bina paralleliter juncta manent & una oscillant.

 XIX. OSCILLATORIA CALCICOLA.

OSCILLATORIA CALCICOLA, filis curvato-
flexuosis hyalinis tenuissimis in
membranam tenuem viridem inter-
textis, annulis inconspicuis.

Oscillatoria Callicola Disp. Algar. p. 37.

Habitat in muris humidiusculis templi Lundensis.

Stratum membranaceum, tenuissimum, viride, ob fila
hic & illic magis aggregata subverrucosum arcte ad-
pressum, tamen aqua humectatum facile divellen-
dum.

Fila densissime intertexta, incertæ longitudinis, tenu-
issima, atque optimo tantum microscopio observan-
da, hyalina, varie curvata, flexuosa & crispa, omni-
no æqualia, simplicia.

Annuli (vel alia organa fructus) ob tenuitatem filo-
rum non observabiles.

Siccata sistit membranam viridem, tenuissimam, char-
tæ laxius adhærentem.

Obs. Ob fila crispata suspicor quidem hanc potius esse spe-
ciem *Nostoc*, cum autem articulos detegere mihi adhuc
non successit, sub *Oscillatoriæ* genere militantem relinquo.

 XX. OSCILLATORIA WRANGELII.

OSCILLATORIA WRANGELII, cæspite fusciscente filis virescentibus, erectis, spurieramosis, ramis adpressis.

Thorea Wrangelii Disp. Algar. p. 40.
Ad saxa in rivulis.

Cæspes 2-lineas altus, fuscescens, ex pluribus plantulis aggregatus.

Fila e basi conferta, densa, tenuia, tamen nudo oculo conspicua, 1-2 lineas longa, viridescens, sæpe pilis parasitis obsita, dichotome & spurie ramosa, (ita ut rami tantum affixi videantur).

Rami alterni, adpressi.

Annuli interstitiis subæquales, virides.

Interstitia subhyalina.

Siccata sistit cæspitem pulcherrime atro-viridem vel interdum fusciscentem, chartæ adhærentem, filis satis distinctis.

Obs. Ab Osc. Distorta, cum qua forsitan confundi posset, diversa colore & magnitudine cæspitis, ramis magis adpressis, & annulis interstitiis subæqualibus. Ob pilos parasitos Thoreæ generis esse initio credidi; sequente vero anno plantula iterum & accuratius examinata, alieni eos originis comperui.

ALGARUM

DECAS TERTIA.

AUCTORE

CAROLO AD. AGARDH,

Bot. et Oecon. Pr. Prof. Reg. et Ord.

Londini Gothorum MDCCCXIV.

Ex officina BERLINGIANA.

AMICIS OPTIMIS

J. W. HORNEMANN,

PROFESSORI BOT. HAFNIENSI CELEBERRIMO

ET

NICOLAO HOFFMAN BANG,

ALGARUM INVESTIGATORI FELICISSIMO

Ob plures, easque rarissimas, Algas communicatas

Hanc Decadem

dicat

AUCTOR.

 XXI. FUCUS BALTICUS.

FUCUS BALTICUS, fronde plana dichotoma obsolete costata, tuberculis marginalibus.

Fucus Anguatus. Gmelin. Hist. Fuc. p. 112?

Habitat in mare Baltico ad littus orientale Sveciæ, ubi primus legit Cl. Adj. D. Stenhammar.

Frons uncialis vel parum ultra, plana, basi tenuis & angusta in ramos lineam latos sublineares, parumper sensim latiores, pluries dichotome divisa, obsolete & non nisi versus lucem, imprimis in statu sicco, costata, bifida, integerrima.

Tubercula minuta, (capitula aciculi minora), marginalia, plerumque opposita, rarius sparsa, interdum bina terminalia.

Substantia coriacea.

Color fuscus & vulgaris Fucinus.

Obs. Pulchra et, ut videtur, satis distincta species, Sphærococcis adnumeranda. Habitu præcipue refert Proteum illum, F. Crispum, a quo fronde subcostata et tuberculis minutis marginalibus distinguitur. E tuberculis sæpe egrediuntur fila minuta aggregata tenuissima, de quibus conf. quae in obs. ad sequ. Spec. diximus. Descriptio F. Angulati Gmel. l. c. in nostram satis quadrare videtur, nisi tubercula ei axillaria essent, et color olivaceo-viridis l. flavescens.

XXII. FUCUS FLAGELLIFORMIS.

FUCUS FLAGELLIFORMIS, fronde subcartilaginea lubrica filiformi, ramulis subdistichis basi patentibus.

Fucus Flagelliformis. Turn. Hist. Fucor. t. 85. Fl. D. t. 650.

β) *Tortilis* Turn. fronde tenui tortuosa, caule ramis sparsis brevibus obsito.

γ) *Intricatus*, ramosissimus, ramis sparsis intricatis.

Habitat in Fucis & saxis Maris Septentrionalis satis vulgaris.

Radix parva scutiformis.

Frondes aggregatæ, spithamæ, pedales, 2 pedales, penam passerinam crassitie subæquantes, teretes, filiformes, filis confervoideis, tenuissimis lineam longis, simplicibus, hyalinis articulatis (articulis diametro 4-plo longioribus) gelatinosis, mollibus plerumque obsessæ, interdum simpliciter sparse ramosæ, ramis dichotomis, cauli subæqualibus, obtusiusculis, interdum vero subdistiche ramosæ, ramulis tenuioribus, capillaribus, basi patentibus mox autem adscendentibus.

Fructus corpuscula excentrica, aggregata, cuneata, l. clavæformia, truncata, fusco-olivacea, articulata, totam frondem veluti constituentia.

Color olivaceo-fuscus, *exsiccati* nigricans.

Substantia coriaceo-cartilaginea, lubrica.

Var. γ) *Intricata* filis tenuioribus vage ramosissimis, densissime intricatis, minus lubricis, tubulosis, colore *exsiccati* subpurpurascente distincta.

Obs. Quamquam vulgaris, tamen minus nota et inprimis fructum ferendi modo atque fabrica interna memo-

XXIII. CERAMIUM NODULOSUM.

CERAMIUM NODULOSUM, filis setaceis nodulosis ferrugineis, ramis patentibus alternis, articulis diametro subtriplo longioribus.

Habitat in mare Hallandico saxis adnascens prope Halmstad & Kungsbacka, ubi primus legit Am. Phil. Cand. Fries.

Cæspes 3-uncialis et ultra, ferrugineus, intricatus.

Fila capilli humani crassitie, 3-uncialia & ultra, intricata, corneo-ferruginea, opaca, nodulosa, rigidiuscula, pluries ramosa.

Rami geniculares (e geniculo exeuntes), subalterni, subulati.

Genicula tumida, nigrescentia, subangulosa, diametrum fili longitudine subæquantia, elevatione dimidio minora.

Articuli diametro triplo longiores, cylindrici.

Capsula — — — — — †)

Siccata purpurascit, chartæ laxè adhæret.

rabilis et singularis species. Comparata descriptione fructus nostra cum icone F. Fili, quam in Schrader. Journ. f. d. Bot. III. 1. p. 9. t. 1. f. 13. dedit Cel. Link, omnino patet, hanc speciem ejusdem esse ac Fucum Filum generis, id quod jam suspicaverunt Cel. Turner et Stackhouse. Fila illa minuta, quæ frondem ambiunt, omnino Confervam referunt, et nisi in aliis Fucis invenissemus, pro nova Confervæ habuissemus specie. Sic in Fuco Vesiculososo e poris illis elevatis per totam frondem sparsis, et in Fuco Baltico, e tuberculis marginalibus proveniunt. Neque alia sunt hæc fila, quam stamina illa Fucorum Donatii et Réaumurii errore celeberrima.

† Obs. Non dubito, quin sit Ceramii species, quamvis capsulae desint. Substantia satis dura, fila nodulosa, color, locusque natalis, indices nobis generis sunt; habitus tamen fere Lemaniae.

 XXIV. ULVA PROLIFERA.

ULVA PROLIFERA, tubulis filiformibus ramosis, ramis e basi tuberculosa capillaribus.

Ulva Prolifera Oed. Fl. D. t. 763. f. 1.

Conferva Crinita Roth. Cat. I. p. 162. t. 1. f. 3. Cat. II. p. 190. Cat. III. p. 174.

Habitat in mare, etiam in fossis Scaniæ aqua dulci repletis.

Fasciculi densissimi, fluctuantes.

Tubulus primarius spithamæus, pedalis & ultra, semilineam vel lineam crassus, viridis, inæqualis, vel interdum (cum superficie aquæ innatat) flavescens, hic illic irregulariter sinuoso-constrictus, compressiusculus, e membrana tenuissima densissime punctata conflatus; emittens intervallis irregularibus e puncto elevato conico

Ramos tenuiores Confervam quandam parasitam mentientes, setaceos vel capillares, indeterminatæ longitudinis, crispatos, plerumque simplices, membranâ tubuli primarii simili, sed obscuriore & subvenosa conflatos.

Granula punctiformia viridia, dense, sed irregulariter disposita.

Siccata chartæ laxius adhaeret, & speciem *Ulve intestinalis Conferva* quadam infestatæ præbet.

 XXV. ZYGNEMA NITIDUM.

ZYGNEMA NITIDUM, articulis diametro subæqualibus, spiris cruciatis tenuibus arctis, seminibus ellipticis.

Conjugata Nitida Dispos. Algar. Svec.

Conferva Nitida Dillw. Brit. Conf. quoad descriptionem.

Conferva Setiformis α) Roth. Cat. I. p. 173, Tab. 2. f. 1. Cat. III. p. 266. (excl. Syn. Mülleri & incerto Dillwynii).

Conf. Scalaris Roth. Cat. II. p. 196. (excl. syn. Hedwigii).

Conjugata Princeps Vauch. Hist. d'eau douce t. IV.

β) *tenuior* saxis adnascens. *Conjugata Adnata* Vauch. t. V. f. 4.

Habitat in fossis frequens. β) in rivulis.

Cæspes densus, viridis, nitens, fluctuans.

Fila simplicia, spithamæa & ultra, setacea, omnium hujus generis crassissima, æqualia, rigida, fragilia, apice, veluti geniculis ruptis obtusa, ante copulationem viridia, nitida, lubrica, copulatione magis magisque crispata, cinerascens, opaca.

Articuli diametro subæquales, spiris cruciatis arctissimis, tenuissimis.

Genicula tenuissima.

Tubuli transversales brevissimi, medio fasciati.

Semina elliptica, fusca, nuciformia, dura (ita ut vi contusa strepant).

Siccata Virginea nitida, chartæ adhæret, *seminifera* cinerascens, chartæ non vel laxius tantum adhæret.

Obs. Planta dioica. Copulatio ita a nobis observata: initio crispantur fila, lubricitatem et virorem sensim perdunt; bina hic et illic fila, ope tubulorum transversali-

 XXVI. ZYGNEMA QUININUM.

ZYGNEMA QUININUM spiris simplicibus ar-
ctiusculis, seminibus ellipticis.

Conjugata Quinina Dispos. Alg. Svec.

Conferva Quinina α) *Scalaris* Roth Cat. III. p. 264.

Conferva spiralis Dillw. atque Web. & Mohr. Brit.
Conf. t. 3.

Conjugata Porticalis Vauch. l. c. t. 5. f. 1.

Habitat in fossis & stagnis Europæ vulgaris.

Cæspes saturate viridis, initio in fundo aquæ natans,
demum bullosus, ad superficiem elatus, flavescens,
magnitudine & extensione varians.

Fila simplicia, capillaria, oculo nudo satis conspicua,
æqualia (præter spiras virides) hyalina, mucosa
longissima laxè implicata, geniculis veluti ruptis
obtusa, *post copulationem* minus mucosa, magisque
crispata.

Articuli diametro subsesquialongiores, continentes gra-
nula in spiris disposita, quæ oculo præbent spe-
ciem litteræ V bis-sexies repetitæ.

Genicula tenuissima.

um, ut in sequenti specie, conjunguntur. Articuli con-
juncti laete virescunt; proximi pallescunt. Interea gra-
nula coacervantur, e filo masculo in femineum trans-
eunt et ita glomerulos formant ellipticos versus orificium
oblique positos, initio virides, mollesque; sensim tamen
positionem axi articuli parallelam assumunt, durescunt
nucesque fere simulant.

Hujus Speciei vulgatissimæ vix ulla præstantior ex-
stat icon. Habitum satis bene exprimit Rothii Cat. I.
t. 17. f. 1. — *Conjugata adnata*. Vauch. vix nisi dia-
metro differt.

Tubuli transversales brevissimi dimidium diametri filorum longitudine & latitudine æquantes, ex utroque filo exeuntes & media via obvii, geniculo uniti.

Semina e granulis utriusque fili coacervatis constituta, elliptica, viridia.

Siccata arcte chartæ adhæret, vixque oculo nudo fila solitaria sistit; post copulationem laxius chartæ adhæret, & fila magis distincta apparent.

Obs. Copulationem hujus speciei ita observavimus. Spiræ magis magisque laxæ et curvatae sensim evadunt, (in quo statu est *Conjugata Porticalis* Vauch.). Granula tumescunt. E quoque fere articulo tubus transversalis ita progerminat, ut exacte alii cuidam tubulo alterius fili ei obvii respondeat. Ejusmodi tubulus clausus est et apice rotundatus, usque dum alterum ei obvium attingat, tunc geniculo quodam medio cum eo confluit, fitque pervius. Interea coacervantur granula fili feminei in spiris antea eleganter disposita, et granula fili masculi, ope tubuli transversalis, sensim in articulum femineum abeunt; et ita conjuncta glomerulum ellipticum formant. Interdum decipitur tubulus transversalis, ita ut conjugem non attingat, tunc clausus permanet, et granula in sphaeram nec ellipsin coacervantur. — Semper nobis dioica, ut præcedentis, fila visa sunt.

Conjugatam Longatam Vaucherii huc transporterunt plerique et summi Algologi. Vaucherio autem optimo et sagacissimo observatori credendum putamus, usque dum alii eam fructificantem viderint. Saepe nobis ovia fuit, semper autem sterilis.

 XXVII. OSCILLATORIA MUCOR.

OSCILLATORIA MUCOR, filis hyalinis rigidis rectiusculis in cæspites olivaceo-viridescentes intertextis.

Conferva Mucor Roth. Cat. I. p. 191?

Habitat in plantis maris septentrionalis (ut Ceramiis, Ulva Intestinali &c.) quas denso velamine obducit.

Cæspites olivaceo-viridescentes, parum gelatinosi, lineam alti.

Fila tenuissima, nudique oculi acie subtiliora, hyalina, simplicia, fragilia, rigidiuscula, rectiuscula vel parum flexuosa, æqualia (nec attenuata), tranquilla (nec oscillantia).

Annuli &

Interstitia tenuissima, ut vix oculo maxime armato bene discerni queant.

Siccata sistit stratum subpulvereum, glaucescens vel cinereo-viride plantas marinas obducens.

Obs. De Synonymo Cel. Rothii omnino ambigitur. Notae enim habituales satis nostrae conveniunt, essentielles vero ut ramificatio, articulatioque omnino differunt, nisi hoc examini plantae siccatae vel imperfectiori microscopio subjectae tribuere velis.

 XXVIII. DRAPARNALDIA GLOMERATA.

DRAPARNALDIA GLOMERATA, filo primario ramulis penicillatis dissimili, penicillis ovatis obtusis patentibus.

Draparnaldia Glomerata Dispos. Alg. Svec.

Batrachospermum Glomeratum Vauch. l. c. t. XII. f. 1.

Conferva Chara Roth. Cat. III. p. 285. sec. synonym. Vaucherii.

Draparnaldia mutabilis Bory de S. Vincent.

Habitat in fossis et lacubus Europæ.

Cespes viridis gelatinosus 1—3 uncialis, nudo oculo gelatinam viridem granulosam referens.

Fila primaria 2-uncialia & ultra, crassitie *Zygnema Quininum* æquantia, æqualia (nec attenuata), articulata, (præter virides zonas articulorum) hyalina, vage ramosa, ramis primariis conformibus.

Ramuli filo primario dissimiles, divergentes, acuti, apice hyalini, fasciculati, penicillum ovalem, patentem, viridem, filo primario veluti appositum formantes.

Articuli primarii diametro sesqui- l. duplo longiores, hyalini, medio zona viridescente notati.

Secundarii diametro subæquales difficillime distinguuntur.

Genicula primaria obscura, fasciata, interdum contracta, *secundaria* vix distinguenda.

Siccata picturam viridi-maculosam sistit.

Obs. A sequente dignoscitur articulis primariis longioribus, penicillis ramorum obtusis, ramulis divaricatis, et inprimis siccata habitu dissimili maculosa minus eleganti.

 XXIX. DRAPARNALDIA PLUMOSA.

DRAPARNALDIA PLUMOSA, filo primario ramulis penicillatis dissimili, penicillis lanceolatis acutis erectis.

Draparnaldia Plumosa Dispos. Algar. Svec.

Batrachospermum Plumosum Vauch. l. c. t. XI. f. 2.
(& 4 male.)

Draparnaldia Hypnosa Bory de S. Vincent.

Conferva Mutabilis Roth. Cat I. p. 197. t. V. f. 1.
(excl. syn. Dill.) Dillw. atque Web. & Mohr.
Brit. conf. t. XII.

Habitat in rivulis & fluviis &c. Europæ.

Cæspes læte viridis, gelatinosus, 1—3 uncialis, oculo nudo gelatinam tenuiter ramosam referens.

Fila primaria 2-3-uncialia; præcedentis similia.

Ramuli filo primario dissimiles, acuti, elongati, apice hyalini, fasciculati, penicillum lanceolatum, viridem, erectum, filo primario veluti appositum & quasi parasitam formantes, *ultimus* ceteris multo longior.

Articuli primarii diametro subæquales, zona viridi medio notati.

secundarii sensim breviores fiunt & in apice hyalino evanescere videntur.

Genicula præcedentis.

Siccata sistit picturam pinnatam elegantissimam.

Obs. Fila primaria harum duarum specierum ramulis omnino dissimilia sunt, veluti diversae speciei essent. Illa enim Confervam Zonotam Web. et Mohr referunt, penicilli vero ramulorum Chætophoræ cujusdam parasitæ speciem præbent. Equidem in lapide quodam, ubi præcedente anno Draparnaldiam Plumosam observaveram, verno insequente tempore, fila tantum primaria penicillis omnino orbata et exacte Confervæ Zonotæ convenientia inveni. Aestate vero iterum Draparnaldiam plumosam vidi. Subit itaque conjectura non temeraria, confervam zonotam nil nisi statum imperfectum Draparnaldiaæ esse.

 XXX. DRAPARNALDIA TENUIS.

DRAPARNALDIA TENUIS, ramis simpliciusculis filo primario conformibus.

In rivulis & stagnis Sveciæ, (ut Westmanniæ in fossa ad Jäder, in pluribus rivulis prope Lundam).

Cæspes viridis semi-1-uncialis, gelatinosus.

Fila tenuissima, oculo nudo vix singula conspicua, semi-1-uncialis, debilia, gelatinosa, ramosa, primum tota viridia, tandem præter zonas articulorum hyalinas sensim attenuata.

Rami ramulique interdum vagi, sæpius vero oppositi, & subverticillati, plus minus densi, angulo 40° exeuntes, attenuati, longe subulati, vel aculeiformes, apice hyalini in eodem verticillo variæ longitudinis.

Articuli cylindrici, diametro 2-3-plo longiores, medio zona viridi notata, ceterum hyalini.

Genicula opaca.

Siccata sistit picturam Confervoideam fastigiatam.

Obs. Pulchra et elegans species a ceteris Draparnaldiis conformitate ramorum quodammodo recedens et Confervis propriis accedens. Habitus autem gelatinosus, zona articulorum, rami attenuati, fasciculati, apiceque hyalini, eam Draparnaldiam esse demonstrant. Nova videtur. Frustra eam in scriptis Algologorum quaesivimus, quamquam in Svecia satis vulgaris et per plures annos a nobis et a Doct. Bruzelio, felicissimo et indefesso Algarum scrutatore, observata.

A L G A R U M

DECAS QUARTA:



A U C T O R E

CAROLO AD. AGARDH,

Bot. et. Oecon. Pr. Prof. Reg. et Ord.

LUNDÆ, MDCCCXV.

Litteris BERLINGIANIS.

Viro Celeberrimo

J. J. RÖMER,

M. D. BOT. PROFESSORI TURICENSI.

hanc Decadem

dicat

AUCTOR.

XXXI. FUCUS SERRATIFOLIUS.

FUCUS SERRATIFOLIUS, caule plano, ramis alternis divaricatis, foliis linearibus duplicato-serratis, vesiculis sphaericis petiolatis foliiferis.

Fucus Longifolius β) *tenuifolius*, Turn. Hist. Fuc. II. N:o 104 p. 89.

Habitat in mari Japonico prope Satsuma, Cel. Tilesius.

Frons bipedalis & ultra.

Caulis planus, axi longitudinaliter parum incrassatus, lineam vel parum ultra latus, in parte infima lacerato-dentatus, superne, exceptis rudimentis quibusdam ramulorum aculeiformibus hic illic sparsis, integerrimus, linearis, sensim tamen versus apicem attenuatus, dichotomus, & ramis secundariis hic illic instructus.

Rami cauli conformes, semper e latere plano caulis, intervallis in parte inferiore palmaribus, in superiore sensim brevioribus, oriundi, distichi, alterni-divaricati, in folia & vesiculas foliiferas soluti.

Vesiculae plerumque e basi ramulorum oriundae, solitariae, petiolatae, (petiolo 2 lineas longo), sphaericae, diametro 2-3 linearum, laeves, membranaceae, intus cavae, folio terminatae.

Folia 6-uncialia vel breviora, unguem lata vel angustiora, linearia, profunde & duplicato-serrata, nervo percursa, poris plerumque pertusa, in petiolos 2-3 lineas longos attenuata.

Fructificatio ignota.

Color fulvo-fuscus, *caulis & ramorum* nigricans.

Substantia caulis et ramorum coriaceo-cartilaginea, *foliorum* membranacea & tenuis (in quibusdam specimenibus in coriaceam transiens).

Obs. Cel. Turnerus hanc nostram speciem cum *F. Salicifolio* Esp. (*F. Longifolio* et Turn. t. 104. f. a.) et *F. Tortili* nobis (*F. Longifolio* β .) angustifolio t. 104. f. b et d) conjunxit. Ille vero differt substantia multo firmiore, caule alato simplici, foliis crassioribus, coloreque olivaceo; Hic caule torto triquetro, apiceque tantum plano, foliis brevioribus angustioribusque simpliciter serratis, colore fusco-nigrescente, substantia firmiore satis diversus. *F. Serratifolius* in tribu Sargassorum locum tenet eximium, speciebus nominatis proximus.

XXXII. FUCUS HETEROPHYLLUS.

FUCUS HETEROPHYLLUS, caule filiformi angulato ramoso, foliis integerrimis, caulinis lanceolatis costatis, rameis linearibus, vesiculis subsphæricis, receptaculis cylindræis.

Fucus Heterophyllus Turn. Hist. t. 92.

Habitat in mari Japonico, *Thunberg & Tilesius*; Novæ Hollandiæ, *D. Brown*.

Caulis filiformis, longissimus, crassitie pennæ corvinæ, sensim parum attenuatus, angulatus, ramosus & ad basin ramorum foliosus.

Rami cauli conformes sed tenuiores, ex ejus angulis intervallis unguicularibus oriundi, ad basin mucrone obtuso, lineam longo rigido homogæneo instructi, densi, undique alterni, (nec distichi), patentiusculi, pedales & breviores, in ramulos, folia, vesiculas, receptacula soluti.

Folia caulina ad basin ramorum egredientia, biuncialia, 3 lineas lata, subintegerrima vel leviter undulata, nervo apicem versus evanescente percursa; *ramea* ad basin ramulorum, vesicularum & receptaculorum egredientia, uncialia & breviora, vix lineam lata, integerrima, acuta, enervia vel obsolete costata; *omnia* basi in petiolum attenuata, sparse papilloso-punctata.

Vesiculæ ad basin ramulorum sitæ, axillares, sphæricæ, diametro $1 \frac{1}{2}$ lineæ, cavæ, muticæ, petiolatæ, *petiolo* teretiusculo vix lineam longo.

Receptacula ad apicem ramorum & ramulorum sita, axillaria, cylindræa, brevissime pedicellata, lineam longa, *terminasi* majori.

Color madefactæ nigricanti-fuscus, foliorum caulinarum & vesicularum dilutior, exsiccata nigerrimus.

Substantia madefactæ cartilagineo-coriacea, foliorum tenuior, exsiccata fragilis.

Obs. Si in quadam specie, certe in hac determinanda dubii fuimus. Specimina enim nostra ab optimo et Cel. Tilesio in mari Japonico lecta *Fucum Heterophyllum* cum *Siliquastro* et *Acinario* connectere videntur, ab omnibus tamen quodammodo distincta. Ingenue itaque ea descripsi, ut inde differentia eluceret. Satis manifestum est, nostram speciem a *F. Heterophyllo* *Turneri* non differre, nisi in eo, quod folia ramea enervia sunt et vesiculae muticae crebrioresque; quae tamen differentia non essentialis est, sed a diverso statu vel aetate pendere videtur, cum non rara adsint exempla ejusmodi in eadem specie aberrationis. *Fucus Siliquastrum* et *Fucus Acinario* proximae species an revera et notis essentialibus a nostra distinctae sint, tempus et observatio dabit. Interea eximio *Turnero*, qui instar utriusque est, credendum.

XXXIII. FUCUS MICROCERATIUS.

FUCUS MICROCERATIUS, caule tereti foliisque filiformibus, vesiculis sphaericis brevissime petiolatis, receptaculis lateralibus terminalibusque lanceolatis.

Fucus Microceratius Turn. Hist. t. 130.

Habitat in mari Japonico, *Tilesius*; Coreano, *Turner*.

Caulis pedalis & ultra, teres, filiformis, pennam corvinam vix crassitie æquans, ramosus, ramis conformibus.

Folia ad basin petioli Vesicularum egredientia, $1 - 1\frac{1}{2}$ uncialia, cauli & ramis conformia, simplicia, filiformia, rigidiuscula, acuta, papillosa, *papillis* oppositis vel alternis, nigrescentibus.

Vesiculae per totam caulis longitudinem sparsæ, densæ, versus apicem tamen rariores, alternæ, solitariae (vel interdum binæ) breviter petiolatæ, ellipticæ, $1\frac{1}{2}$ lineam longæ, 1 lineam latæ, muticæ, (vel interdum rudimento brevissimo rostri instructæ) papillosæ, *papillis* sparsis, ejusdem ac in foliis indolis.

Petioli lineam longi, subincrassati, etiam *papillis* obsiti, basi emittentes folia.

Receptacula versus apicem ramorum sita, lateralia & terminalia, pedunculata, (*pedunculo* 1-3 lineas longo filiformi papilloso), lanceolata, 2 lineas longa, semilineam lata, extus tuberculosa, intus loculamentosa, (loculamentis vel tuberculis sub 12), axi vel medio corpuscula minuta lanceolata continentia.

Color luteo-fuscus, *papillarum* & *receptaculorum* adultiorum nigricans.

Substantia cartilaginea.

Exsiccatione valde collabatur & minuitur.

Obs. Cel. Turnerus quidem hanc speciem pro more eximie delineavit et descripsit, sed cum specimina ejus foliis destituta essent, haec nostra descriptio, ut species melius cognoscatur, non supervacanea nobis visa est. In hoc Fuco singulare, quod folia, petioli vesicularum et pedunculi papillis obsiti sunt; qui papilli foliis praebent habitum fere *Lemaniae* cujusdam, nigrescentes sunt et tandem in penicillos illos confervoideos, in multis *Fucis* obvios, erumpunt.

 XXXIV. FUCUS SISYMBRIOIDES.

FUCUS SISYMBRIOIDES, caule filiformi compresso, ramis distichis, foliis filiformibus dichotomis, vesiculis lanceolato-ellipticis mucronatis, receptaculis lineari-lanceolatis.

Fucus Sisymbrioides Turn. Hist. t. 129.

Inter Fucos Japonicos a Cel. Tilesio missus.

Frons longissima, ovata, plana.

Caulis filiformis, compresso-planus, $1 - \frac{1}{2}$ lineam latus, ob ramos alternos flexuosus.

Rami distichi, patentés, alterni, intervallis vix unguicularibus exeuntes, triunciales spithamei & ultra, cauli conformes, filiformes, planiusculi, simplices vel ramosi, *basí* & *versus apicem* vesiculiferi, *medio* foliiferi, *apice* in receptacula soluti.

Folia disticha, filiformia, compressa, ramis conformia, sed tenuiora; *caulina* uncialia & ultra, dichotoma, laciniis patentibus, inferis vesiculiferis; *ramea* in medio rami exeuntia, brevissima (lineam fere tantum longa), furcata, vesiculis nullis, sed interdum apice receptacula sustentantia.

Vesiculae petiolatae, mucronatae, ellipticae, in *foliis et ad basin ramorum* lineam longae, semi lineam latae, *versus apicem ramorum* duplo longiora.

Receptacula ad apices ramorum racemosa, lineari-lanceolata, brevissime pedunculata, semiuncialia, vix semilineam lata, tuberculifera.

Color fuscescens, *vesicularum* lutescens.

Substantia coriaceo-cartilaginea, tenax.

Obs. Haec Species una cum sequente tribum propriam Sargasso proximam efficere videtur.

XXXV. FUCUS HORNERI.

FUCUS HORNERI, caule filiformi, ramis in vesiculas oblongo cylindraceas foliiferas, folia decursive pinnatifida, et receptacula terminalia cylindracea solutis.

Fucus Horneri Turn. Hist. t. 17.

β) dense ramosus.

Habitat in Archipelago Japonico, nominatim ad insulam Lykeu; *Tilesius*.

Frons ovata, bipedalis & forsan longe ultra.

Caulis pennam corvinam crassitie æquans vel parum superans, semiteres vel triqueter, lateribus sæpe sulcatis, interdum spinis pusillis & remotis hic illic instructus, ramosus.

Rami primarii pedales, cauli conformes; *secundarii* intervallis subunguicularibus exeuntes, circa caulem sparsi, (nec distichi), basi sæpe incrassati, in vesiculas, folia & tandem receptacula sese solventes.

Vesiculae brevissime petiolatae (petiolo vix lineam longo), oblongo-cylindraceae, plerumque obliquae, 3-4 lineas longae, vix lineam latae, cavae, apice folio terminatae.

Folia e vesiculis vel e ramulis (absque vesiculis) oriunda, longius petiolata (petiolo sæpe unciali) lineararia, sesquiuncialia & ultra, 2 lineas lata, profunde pinnatifida, pinnis aveniis & non punctatis alternis decurrentibus, costa simplici versus apicem evanescente percursa.

Receptacula ad apices ramorum sita, uncialia (in nostris speciminibus), lineam lata, (terminali laterali-
bus majore), verrucoso-rugosa, verrucis non pertu-
sis, maturitate muciflua, solida, acuta.

Semina pyriformia, minuta, in quâque verrucâ solita-
ria, mucō circumdata.

Color luteo-fulvescens, in caule, petiolis vesicularum
& receptaculis obscurior, in foliis dilucidior.

Substantia caulis cartilagineo-coriacea, tenax, *foliorum*
membranacea, tenuis.

Var. β) differt ramulis densis, foliis angustioribus
longius petiolatis, receptaculis rarioribus, colo-
re obscuriore, habituque sat dissimili.

XXXVI. LEMANIA FLUVIATILIS.

LEMANIA FLUVIATILIS, filis cartilagineis
filiformibus papillosis.

Lemania Fluvialis Dispos. Algar. Suec. - Wett. Acad.
Handl. 1814. p. 36.

Lemania Corallina Bory de S. Vinc. in Mag. Naturf.
Fr. Berl. 1809. p. 277.

Chantransia Fluvialis Decand. Syn.

Potysperma Fluvialis Vauch. Hist. des Conf. p. 99.
t. 1. f. 3. & t. 10. f. 1, 2.

Conferva Fluvialis Mohr. in Schrad. Journ. 1801. p.
324. t. 3. f. 3, 4. Roth Cat. III. p. 304. (excl.
syn. Vauch.) Cat. I. p. 201.

Conferva Fluvialis lubrica setosa equiseti facie. Dill.
Hist. Musc. T. VII. f. 47.

Corallina Fluvialis non ramosa. Vaill. Paris. p. 40.
t. IV. f. 5.

β) DILLWYNII, RAMOSA.

Conferva Fluvialis Dillw. Brit. Conf. t. 29. Web. &
Mohr Gross Brit. Conf. t. 29. (excl. descript.)

Habitat in fluviis Europæ, tam saxis quam li-
gnis adnascens.

Obs. Mohrius et Vaucher fabricam internam filo-
rum demonstrando, characterem genericum optime pri-
mi indigitaverunt; de quo tamen dubitavit Cl. Bory,
catenas sporarum ab iis depictas pro Ceramio Pul-
chello habens, in hac specie saepe parasitico. Cum
dissentiant Viri magnæ auctoritatis, et fide dignissimi,
submergitur veritas. Anatomia itaque accurate institu-
enda fuit, ut de re certiores fierent Botanici. Hic ita-
que sistimus sectionem fili transversalem, (Tab. 2. f. 2.
A) ubi fasciculi catenarum ad interiorem fili paginam
sparsi, ope lentis parumper aucti, videntur, eosdemque

 XXXVII. LEMANIA SUBTILIS.

LEMANIA SUBTILIS, filis subgelatinosis capillaceis papillosis, papillis subgeminis.

Lemania Subtilis Wett. Acad. Handlingar 1814. p. 43.
t. 2. f. 4.

In fluviis Ostrogothiæ canalibus ligneis adnascentem primus invenit Amic. Wallman.

Caspe atroviridis, 1 - 1½ uncialis.

Fila uncialia vel ultra, tenuissima, simplicia, raro ramosa, gelatinosa, rosea, membranâ tenuissimâ & tenuissime reticulatâ conflata, a medio usque apicem papillosa, versus basin attenuata, & papillis nullis instructa.

Papillæ majusculæ, nigrescentes, certis intervallis (distantia nimirum diametro triplo longiore) positæ, in inferiore fili parte nullæ, dein solitariæ, tum binæ vel interdum ternæ, apice interdum solitariæ.

fasciculos f. B. multo auctiores, atque singulam catenam maxime auctam f. c; qua delineatione rem Mohrii Vaucherique optime stabilitam credimus.

De Specie Dillwynii utpote ramosa neque papillosa diu dubitavimus, usquedum Specimina Anglica videndi occasio data fuit, figuræ et descriptioni eximii Viri optime convenientia, et quodam modo, ut ipse observavit, Lemaniam Fluviatilem cum Torulosa jungentia. Varietatem illius speciei esse credimus filis ramosis et internodiis inprimis ad basin fili elevatis, ellipticisque abludentem. Neque descriptiones et Icones Ceterorum Auctorum, in quibus papillarum optima nota specifica negligitur, si figuram accuratissimi Vaucherii exceperimus, nobis omnibus numeris satisfaciunt. Vix tamen ideo de Synonymia vulgatissimæ speciei sumus incerti.

Catenas sporarum ob tenuitatem non vidimus.
Siccata atroviridis, chartæ adhæret.

Obs. Praecedente multoties tenuior; substantia, colore, papillis respectu fili multo majoribus subbinis ceterum differt. Tamen de vera diversitate specifica non omnino certi sumus, cum fructificandi modum nondum examinare licuit. Depicta sistitur tab. 2. f. 4. ubi A caespitem naturali magnitudine et B filum solitarium multo auctius repraesentat.

 XXXVIII. LEMANIA TORULOSA.

LEMANIA TORULOSA, filis atrovirentibus nodosis, nodis moniliformiter conjunctis ovalibus.

Lemania Torulosa, Wett. Acad. Handl. 1814. p. 40.

Conferva Torulosa, Roth Cat. Bot. III. p. 250. Cat. I. p. 200. Fl. Germ. III. p. 529. Mohr in Schrad. Journ. 1801. p. 324 T. III. f. 1, 2.

Lemania incurvata, Bory l. c. p. 276.

Chantransia Torulata, Decand. Syn.

Conferva fluviatilis nodosa fucum æmulans, Dill. l. c. t. VII. f. 48. A.

Habitat in rivulis montium Europæ temperationis.

Obs. Ut stabiliretur character Generis Lemaniae, etiam hujus speciei fabricam internam depinximus Tab. II. f. 1., ubi A annulum e filo exsectum transversalem, expansum et ita interiorem paginam monstrantem repraesentat. B est fasciculus catenarum parum auctus et C catenae Sporarum ope lentis maxime auctae. Etiam pulcherrimae illius speciei Lemaniae Varietae jam antea p. II. descriptae, iconem Tab. II. f. 3. adjecimus, ubi A repraesentat caespitem filorum naturali magnitudine, B filum solitarium parum auctum, C fasciculum catenarum et D singulam Sporam, utrumque maxime ope lentis auctum.

Obs. Genus Lemaniae quamvis maxime naturale, tamen habitu externo in variis speciebus varium. Sic quaedam Species moniliformes, ut Lemania Torulosa et Variata, aliae papillosae, ut Lemania Fluvialilis et Subtilis, aliae iterum, quantum ex descriptione et Icone Cl. Bory judicare licet, nodosae, ut Lemania Fucina et Sertularina. Cl. Bory quidem adhuc alias duas species protulit, quae tamen nobis non

XXXIX. CONFERRA MUCOROIDES.

CONFERRA MUCOROIDES, cæspite plano minuto orbiculari nigrescente, filis radiantibus curvatis, articulis globosis.

Conferva Mucoroides Wett. Acad. Handl. 1814. p. 199. t. VIII. f. 1-6.

Habitat in valvis ligneis fenestralibus alternatim siccis & humentibus, hyeme.

Cæspes planus, lineam vel parum ultra latus, orbicularis, nigrescens, versus centrum magis magisque e filis densioribus niger, versus marginem filis magis magisque distinctis radians.

Fila tenuissima, (ita ut oculo nudo solitaria non discerni possint), fuscescentia vel umbrino-nigra, radiantia, maxime flexuosa & curvata, simplicissima, sed sæpe conglutinata, (& tunc ramosa incauto apparent), moniliformiter articulata, rigida, obtusa.

Articuli globosi, subpellucidī, interdum inter se inæquales.

Genicula nigra vel opaca. †)

videntur genuinae, sed ad *Batrachosperma* pertinere. Sic *Lemania Dillenii* Bory l. c. t. IX. f. 2. non a *Conferva atra* L., *Batrachospermosam* α) setaceam non a *Batrachospermo vago* β) tenuissimo Agardh Dispos. Algar. Su. p. 41, nec Lem. *Batrachospermosam* β) capillaceam a *Batrachospermo moniliformi* γ) deterso Agardh l. c. distinctas esse suspicamur.

†) Obs. Singulari modo exoritur et crescit haec minuta *Conferva*, quae Fungos Algasque conjungere videtur.

 XL. OSCILLATORIA AUTUMNALIS.

OSCILLATORIA AUTUMNALIS, filis griseo-viridescentibus rigidis rectis in statum gelatinosum breviter radians nigrum intertextis.

Oscillatoria Autumnalis Dispos. Alg. Svec. p. 36.

Conferva Velutina β) *atra*, Roth Cat. III. p. 200.

Conferva Amphibia γ) *atra*, Roth Cat. II. p. 192.

Oscillatoria Vaginata, Vauch. Hist. Conf. t. 15. f. 13?

Conferva Vaginata, Dillw. Brit. Conf. t. 99?

Habitat in nuda terra maculas nigras gelatinosas efficiens, præsertim autumno.

Stratum expansum, variæ latitudinis, tenuissimum, vix semi-lineam altum, gelatinosum, nitens, atrum, per limum repens, breviter radians, radiis vix bilinearibus.

Fila longitudine non determinanda, tenuissima, (& solitaria nudum oculum fugientia), continua, simplicia, truncata, tranquilla, (nec oscillantia), lente & parum crescentia, recta, rigida, densissime intertextata.

Globi nigri, magnitudine capituli aciculæ, primum oriuntur; (vid. puncta in f. 4. quæ eos magnitudine naturali repræsentat), humore circumfusi dissiliunt et massam gelatinosam e corpusculis minutissimis compositam emittunt (vid. fig. 5. magnitudine aucta). Haec corpuscula minuta sensim mole crescunt, et in series filiformes sibimet invicem adglutinantur, (vid. fig. 6. magnitudine aucta), quæ fila statu completo *Confervam* nostram efficiunt. (vid. f. 3, quæ fila solitaria maxime aucta, f. 2, quæ totum caespitem filorum minus auctum atque f. 1. quæ caespites magnitudine naturali exhibet). Hi singuli status in f. 4, lente non adhibito, una exhibentur.

Annuli & interstitia tenuissima.

Siccata chartæ arctissime adhæret, maculamque nigram margine breviter radiantem exhibet.

Obs. Vulgaris Species et loco natali coloreque facile dignoscenda, cum *Oscillatoria Nigra* tantum confundi potest, quæ tamen omnibus partibus major est et longissime radiat. Quando solum, ubi crescit, inaequale est et rugosum, fila fasciculatim proveniunt, et tunc exhibent omnino speciem *Oscillatoriae Vaginatae*, quamvis vagina ulla numquam a nobis observata fuerit.

Jam editis Decadibus anterioribus opera quædam Algas tractantia & imprimis tomos tres priores Historiæ Turneri perscrutandi nobis occasio fuit. Exinde Synonyma quædam addenda ad jam descriptas Species pertinentia:

Fucus Tilesii nob. a Turnero sub nomine *F. Longidoffii* t. 165. depictus est; singulari casu, ut novam speciem in itinere Krusensterniano detectam, nomine Sociorum amborum Krusensternii, denominationis ab altero inditæ utrique nescii, eodem fere tempore appellaremus.

Fucus Tortilis nob. est *F. Longifolius* (β) *angustifolius* Turn. l. c. t. 104. f. b. & d. A Cl. Turnero, eum pro varietate *F. Longifolii* habente, nobis invitis discedendum fuit, de hac specie aliter sentientibus; vide obs. nostras sub *F. Serratifolio*.

Ad *Fucum Crinitum* Gm. addendum Synonymon Turnerii t. 123. & Sprengelii Pug. I. p. 64.

Ad *Lemaniam Variogatam* nob. Synonymon: *Hippuris fluviatilis petraea nuda Virginiensis* D. Banister Plukenet. Phytogr. t. 193. f. 7. addendum non sine omni dubitatione putaverimus.