

Boletín de la Real Sociedad Española de Historia Natural. Tomo 23... (1923)

Index

1. 333
2. 334
3. 335
4. 336
5. 337
6. 338
7. 339
8. 340
9. 341
10. 342
11. 343
12. 344
13. 345

nela rosáceo; la cara anterior del cuello, entre canela rosáceo y avellanáceo. Parte baja de los flancos, ante rosáceo claro. Círculo ocular blancuzco. Lados del hocico color ante sucio, no grises. Orejas de matiz pálido por fuera, con toda la mitad posterior de la punta negra, como en la forma típica. El borde anterior de un ante muy pálido, casi blanco algunas veces; en la cara anterior, el borde posterior blanco, y hacia la punta, negro, seguido de una línea estrecha entre arcilla y ante canela. Patas anteriores, canela; las posteriores mucho más pálidas, de un ante ocráceo claro.

Hab.—Mogador, probablemente limitada a la parte occidental de la zona del argán, de la cual es tal vez una forma característica¹.

Como se ve por estas descripciones, *pediaeus* y *sherif* son razas muy parecidas en su coloración, pero el color de los lados del hocico y la diferente extensión del negro en la punta de las orejas basta para distinguirlas.

L. maroccanus, de las llanuras de Marraquex, que pudiera ser, como he dicho, otra raza de *schlumbergeri*, por el tono oscuro de su pelaje y la coloración de las orejas se aproxima a la raza de Yebala, pero su borra no es gris, sino blancuzca, como en *sherif* y *pedieus*, y los lados del hocico de un gris pálido, como en esta última, y, además, es siempre más pequeña que cualquiera de las tres razas del litoral (promedio: pie posterior, 105 milímetros; longitud total del cráneo, 82).

Algunas especies de anélidos poliquetos de las costas de Galicia

por

Enrique Rioja.

En este trabajo se mencionan aquellas especies de anélidos recogidas durante nuestra estancia en La Coruña en el verano de 1920 y en Marín en los meses de julio a septiembre de 1922. Nuestra relación es muy incompleta, puesto que la exploración de aquellas localidades se ha realizado con medios muy insuficientes;

¹ Joleaud (*Bull. Soc. Zool. de France*, XLIII, 1918, pág. 88) menciona en la misma zona *L. atlanticus*; pero esto es un error. Ras el Ain de Hahá y El Glauí, únicas localidades donde está citado *atlanticus*, caen fuera de los límites del argán.

sin embargo, el haber capturado algunas especies de interés nos decide a publicar los datos que hemos podido reunir, dejando para cuando las circunstancias lo permitan el emprender un trabajo más serio y fundamental.

Halosydna gelatinosa (Sars).

En La Coruña y en Marín, abundante en la zona litoral entre algas y piedras.

Lepidonotus clava (Montagu).

Frecuente en La Coruña y en Marín.

Lagisca extenuata (Grube).

En Marín ha sido recogido un ejemplar joven. Los élitros presentan las gruesas papilas del borde posterior, pero en escaso número en los anteriores, desapareciendo en absoluto en los posteriores.

Harmothoë spinifera (Ehlers).

Un ejemplar procedente del Pasaje, La Coruña.

Harmothoë reticulata (Claparède).

Ejemplares jóvenes han sido capturados en Marín. Los élitros responden a las descripciones de Claparède y Saint Joseph.

Pholoë synophthalmica Claparède.

Es frecuente entre las algas. En La Coruña y en Marín.

Sthenelais boa (Johnston).

Entre la arena de sitios pedregosos del Pasaje, La Coruña.

Syllis gracilis Grube.

La Coruña. Frecuente entre las algas del puerto.

Eusyllis Blomstrandí Malmgrem.

Algunos ejemplares procedentes de La Coruña.

Sphaerosyllis hystrix Claparède.

En La Coruña y en Marín. Entre las algas del litoral.

Autolytus inermis Saint Joseph.

Marín. Entre las algas recogidas en la isla de Tambo y Portacelo.

Autolytus pictus Ehlers.

Un ejemplar procedente de La Coruña.

Aulolytus prolifer O. F. Müller.

Abundante en Marín y La Coruña.

Myrianida pinnigera (Montagu).

Un ejemplar en mal estado procedente de un dragado en la bahía de La Coruña.

Phyllodoce maculata (Linné).

Esta especie presenta el lóbulo cefálico ovoideo, escotado posteriormente, sin botón occipital en la escotadura cefálica. Las antenas son pequeñas. Los ojos son grandes, redondeados, cuyo pigmento, observado al microscopio, presenta un marcado tinte rojizo. En la parte ventral del segmento bucal existe el primer par de cirros tentaculares, los dos pares siguientes, o sean, el segundo y el tercero, se insertan en el primer segmento, llevando cada cirro una pequeña acícula que penetra en su base. El cuarto par está en el segundo segmento del cuerpo, el cual lleva una acícula y un parápodo rudimentario integrado por cuatro a seis cerdas.

La trompa lleva en su porción basal seis filas de papilas a cada lado, cada una de las cuales está formada por siete u ocho, diferenciándose por este carácter de la *Ph. groenlandica*. Las afinidades de esta especie con la *Ph. pulchella*, *Ph. badia*, *Ph. teres* y *Ph. Rinki* han determinado a muchos anelidólogos a considerar estas especies como sinónimas, o a lo menos, variedades de la *Ph. maculata*.

La coloración general es amarillenta, sobre la que se destacan tres manchas pardas en cada segmento.

Los parápodos y las cerdas están exactamente descritos y representados por MacIntosh.

Es frecuente en Marín entre las piedras y las rocas de la costa.

Phyllodoce groenlandica (Ersted).

Esta especie se distingue de la anterior por la presencia de un mayor número de papilas en cada una de las 12 filas, seis a cada lado, de que está provista la trompa.

Los ejemplares examinados miden de 10 a 14 cm. de longitud por dos a cuatro milímetros de anchura, comprendiendo las ramas parapodiales; son por, tanto, algo más delgados que los ejemplares que describen Saint Joseph y MacIntosh.

Algunos ejemplares procedentes de Marín recogidos en Placeres.

También he podido asimilar a esta especie algunos individuos procedentes de Santanter, del sitio denominado San Martín.

Phyllodoce rubiginosa Saint Joseph.

Un pequeño ejemplar procedente de La Coruña.

Phyllodoce lamelligera Johnston.

En las rocas del Orzán, La Coruña.

Eulalia viridis Müller.

Muy abundante en La Coruña y Marín entre los mejillones y algas calizas de la costa.

Mysta barbata Malmgrem.

Un pequeño ejemplar procedente de Marín, recogido entre las rocas del litoral, que creemos poder referir a esta especie. La coloración casi concuerda con la descripción de MacIntosh; sin embargo, la línea media de pigmento no es completa, llegando tan sólo a la mitad del cuerpo. Los cirros tentaculares son algo más pequeños que los señalados por Malmgrem y MacIntosh.

Ophiodromus flexuosus (Delle Chiaje).

Algunos ejemplares recogidos en Marín en la isla de Tambo, en las zonas arenosas donde habita el *Arenicola marina* L.

Estos ejemplares no se diferencian en nada de los descritos por los autores, teniendo que señalar la presencia de cerdas bifurcadas en la parte inferior del haz setífero dorsal, carácter que hemos comprobado en los ejemplares de Nápoles ¹.

Ophiodromus pelagica Rioja.

Es abundante en el plancton de los meses de agosto y septiembre de la ría de Pontevedra, coincidiendo con la presencia de *Gonyaulax poliedra*, pero sólo se recoge en las capturas nocturnas. Recientemente hemos dado en nuestro BOLETÍN (mayo 1923) la descripción de esta especie.

Diopatra neapolitana Delle Chiaje.

En Marín es muy abundante esta especie en los arenales de la isla de Tambo y en Placeres, en los que se recogen *almexas* y *berberechos*.

¹ Véase Rioja (E.): «Nota acerca del género *Ophiodromus* Sars y descripción del *Ophiodromus pelagica* n. sp.» BOL. R. SOC. ESP. HISTORIA NAT., mayo 1923, pág. 217.

Eunice torquata Quatrefages.

Un ejemplar procedente de La Coruña, que creemos poder asimilar a esta especie, no obstante comenzar las branquias en el sexto segmento setífero.

Eunice pennata O. F. Müller?

En La Coruña he recogido un pequeño ejemplar de *Eunice* que parece un ejemplar joven de *E. pennata*, por sus branquias, que comienzan en el tercer segmento setífero, cesando bruscamente en el segmento 37; presenta cada branquia, a lo sumo, cinco filamentos. Las acículas y las cerdas aciculares bidentadas son amarillas.

Lysidice punctata (Risso).

En Marín, entre las coralinas y *Lithothamnion* del litoral.

Ophryotrocha puerilis Claparède y Meczniow.

En Marín, entre las algas y briozoos de Tambo.

Lumbriconereis impatiens Claparède.

Frecuente entre las piedras del Pasaje, La Coruña.

Drilonereis filum (Claparède).

En las proximidades de la playa del Orzán, La Coruña.

Nereis diversicolor O. F. Müller.

Abundantísimo en La Coruña y en Marín. En este último sitio se encuentra, sobre todo, en los arenales de Placeres. El nombre de *miñocas* con que se conocen vulgarmente en el país muchas especies de anélidos se aplica principalmente a esta especie.

Perinereis Marionii (Audouin y M. Edwards).

En Marín han sido recogidos algunos ejemplares entre las rocas de la costa.

Perinereis Oliveirae Horst.

En Marín y La Coruña es frecuente esta especie en piedras del litoral.

Perinereis cultrifera (Grube).

En Marín y La Coruña es muy abundante esta especie.

Platynereis Dumerilii (Audouin y M. Edwards).

En Marín y La Coruña es muy frecuente.

Nephtys Hombergi Audouin y M. Edwards.

En La Coruña es abundante en el Pasaje, y en Marín, en todas las zonas arenosas de la ría.

Nephtys cirrosa Ehlers.

Se encuentra en Marín en los sitios arenosos próximos a Portacelo y en la isla de Tambo. Es menos abundante que la especie anterior.

Glycera gigantea Quatrefages.

En los arenales de Placeres, Marín.

Glycera convoluta var. **uncinata** Rioja.

Frecuente en los sitios arenosos de la ría de Pontevedra. Los ejemplares observados corresponden a nuestra variedad *uncinata*.

Goniada galaica n. sp.

En Marín hemos recogido una interesante *Goniada* que se aparta bastante de las otras especies europeas del género.

El color general es rojizo uniforme, siendo algo pardo en su porción posterior.

El tamaño oscila entre 15 a 25 mm. de longitud por un milímetro de diámetro. Los ejemplares de esta especie se encuentran generalmente enterrados en la arena.

Esta especie se aproxima a la *G. emerita* Aud. Edw., por poseer en la rama dorsal de los parápodos de la región posterior cerdas aciculares (figura 3, B); pero se diferencia de ella por tener la región anterior constituida por sólo 22 ó 23 segmentos, un mayor número de piezas quitinosas en forma de V en la trompa (figura 1), por la disposición y número de paragnatos (fig. 2) y en otros detalles referentes a la forma de los parápodos.



Fig. 1. *Goniada galaica* n. sp. Piezas quitinosas de la trompa; X 50.

La cabeza está formada por ocho anillos y lleva cuatro antenas terminales muy desarrolladas. El noveno anillo une esta porción al resto del cuerpo y tiene en la parte dorsal dos manchas oculares. El cuarto segmento de la región cefálica lleva algunas veces también un par de manchas oculares.

La trompa se halla cubierta de papilas numerosas ovoideas formando series más o menos regulares. A cada lado se presenta el grupo de piezas quitinosas en forma de V, características del género. En cada uno de ellos aparecen de 17 a 24 (fig. 1), es decir, mucho más numerosas que en *G. emerita*, en que sólo hay 7 a 12.

Las mandíbulas tienen tres dientes agudos muy finos y aparentes (fig. 2 B). Entre estas dos mandíbulas existen en el lado dorsal tres grandes paragnatos en forma de X (fig. 2 A y C), sobre los que descansan, acaballados en ellos, otros más pequeños tridentados.

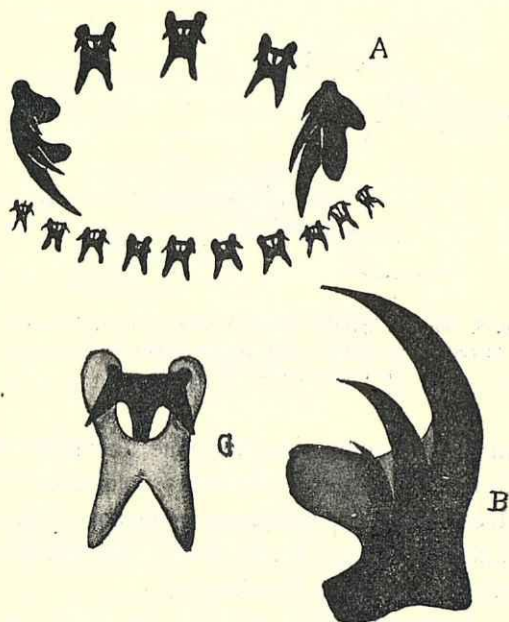


Fig. 2. *Goniada galatca* n. sp. A. Conjunto de las mandíbulas y paragnatos; $\times 25$. B. Una de las mandíbulas; $\times 100$. C. Un paragnato del lado dorsal; $\times 100$.

En el lado ventral existen de 9 a 10 paragnatos como los tres del lado dorsal, sobre los que cabalgan otros tantos en la misma forma que en aquéllos (fig. 2 A). Los paragnatos ventrales son más pequeños que los dorsales, siendo de mayor tamaño los medianos de

la serie que los más próximos al extremo, es decir, los que están más cerca de las mandíbulas.

La primera región del cuerpo está formada por 22 o 23 segmentos unirrámicos, siendo, por tanto, el primer segmento birrámico el correspondiente al número 23 o 24. Cada uno de los segmentos unirrámicos de la primera región consta (fig. 3 A) de un cirro dor-

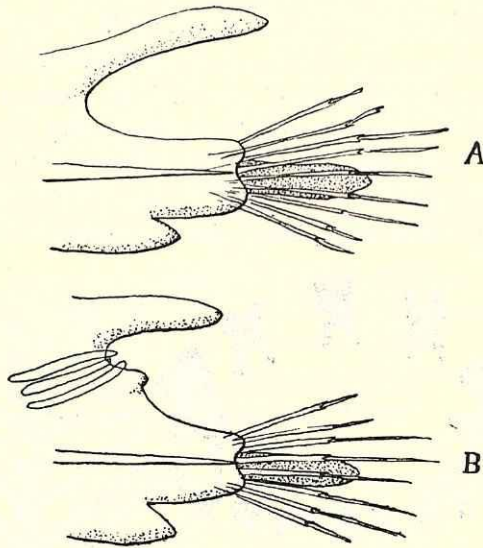


Fig. 3. *Goniada galaica* n. sp. A. Parápodo unirrámico de la región anterior; $\times 200$. B. Parápodo birrámico de la región posterior; $\times 200$.

sal y uno ventral, una acícula que sostiene un mamelón setífero armado de un haz de cerdas compuestas colocadas en abanico, formado por tres labios, dos anteriores pequeños y redondeados y otro posterior alargado (fig. 3 A). El cirro dorsal está bien desarrollado, y el ventral es pequeño y rechoncho.

Las cerdas compuestas tienen el segmento basal terminado por una furca heterogónfa y un segmento terminal finamente dentado en su margen y de longitud variable, según la porción del haz que se considere; largo y fino en las cerdas de la porción media del haz, y corto y más grueso en las partes laterales.

Los parapodos de los segmentos de la región posterior (fig. 3 B) tienen en su rama ventral una constitución análoga, aunque ésta sea más saliente que en la región anterior. La rama dorsal está

representada por un cirro dorsal y constantemente tres cerdas aciculares cortas situadas entre éste y un pequeño mamelón membranoso menos desarrollado que en *G. emerita*.

El cuerpo termina por dos pequeños uritos.

TIPO.—En la colección de anélidos del Museo Nacional de Ciencias Naturales, procedente de Marín, recogido en la isla de Tambo.

Audouinia tentaculata (Montagu).

En La Coruña se recoge frecuentemente en el Pasaje.

Cirratulus cirratus O. F. Müller.

En las proximidades de Portacelo e isla de Tambo, Marín.

Scolecolepis fuliginosus (Claparède).

En Marín es abundante esta especie en las proximidades de Portacelo.

Scolecolepis ciliata (Keferstein).

Algunos ejemplares de Marín que coinciden con la diagnosis de Mesnil.

Nerine cirratulus (Delle Chiaje).

En Marín se recoge en Placeres, Portacelo y Tambo.

Polydora ciliata (Johnston).

En Marín he recogido abundantemente esta especie debajo del revestimiento de *Mytilus*, que tan extendido está en las rocas del litoral y en La Coruña en las conchas de muchos moluscos.

Polydora flava Claparède.

En la Coruña, en conchas de *Ostrea* recogidas en el Pasaje.

Polydora antennata Claparède, var. **pulchra** Carazzi.

Creemos es la primera vez que esta especie se señala fuera del Mediterráneo, y aunque nuestro ejemplar difiere en algunos detalles de los del mediterráneo, no dudamos asimilar a la *P. antennata* un ejemplar recogido en Marín.

El ejemplar de Marín fué recogido en el interior de un tubo arenáceo enterrado en casi todo su trayecto en la arena, modo de habitar muy extraño en una *Polydora*, las cuales, por regla general, forman galerías en el interior de materiales calcáreos.

La longitud del ejemplar estudiado es de 20 mm. por 3 mm. de anchura.

En el lóbulo cefálico sólo hemos observado un par de diminutos ojos situados algo por delante del tentáculo posterior. Los cuernos anteriores del lóbulo cefálico no son tan salientes como en la forma típica.

Como corresponde a la var. *pulchra* Carazzi, el lóbulo cefálico está fuertemente pigmentado, acumulándose el pigmento principalmente en los tentáculos frontales y en el tentáculo posterior mediano. Los siete primeros segmentos tienen grandes fajas transversales oscuras; en los cinco o seis segmentos que siguen a éstos, aparecen manchas pigmentarias laterales, pero sin formar fajas.

El ejemplar estudiado procede de la isla de Tambo, recogido en una playa cubierta por *Zostera marina*.

Mogelona papillicornis Fritz Müller.

En Marín hemos recogido, en el plancton de los meses de agosto y septiembre, larvas jóvenes muy semejantes a las que MacIntosh describe.

Poecilochaetus serpens Allen.

MacIntosh describe, en 1915, algunas larvas que atribuye a esta especie, y Fauvel, en 1916, cita formas larvarias de esta misma especie de la Stn. 401 de la campaña de 1894, correspondiente al Peñón de Vélez; de la Stn. 1.739 de la campaña de 1904, de la Palma (Canarias); de la Stn. 1.768 de Canarias, de la campaña de 1908; en la Stn. 2.710, en las proximidades de Gibraltar, y en la de 1909 Stn. 2.906, entre Gibraltar y las Baleares.

Durante el verano de 1922 he recogido, con relativa frecuencia, larvas de esta especie, en el plancton de la ría de Pontevedra, en capturas realizadas en las proximidades del pueblo de Marín. En las pescas realizadas de día, a lo sumo, hemos recolectado 3 ejemplares, en tanto que en las efectuadas por la noche hemos llegado a recoger 10 a 15, juntamente con numerosos individuos de *Ophiodromus pelagica* Rioja.

La coloración de todos ellos es rosada, más intensa en la cabeza y en los parápodos.

Los ejemplares de Marín son muy semejantes a los descritos por Fauvel de los Stns. 401, 1.872, 2.710, 2.759 y 2.906; su longitud oscila entre 4 y 8 mm., y el número de segmentos es de 19 en los más pequeños ejemplares y de 37 a 39 en los mayores. No obstante de poseer mayor número de segmentos que los ejemplares de la misma longitud descritos por Fauvel, que sólo tienen 34 seg-

mentos, parece que están más retrasados en lo que se refiere al aparato setífero, pues no hemos podido descubrir cerdas plumosas ni las ganchudas prolongadas por un apéndice plumoso.

En todos los ejemplares estudiados aparecen claras las cerdas aciculares ganchudas de los segmentos segundo y tercero. Las grandes cerdas se presentan más verrucosas a medida que los ejemplares son más viejos, siendo, por el contrario, difíciles de distinguir las verrugas en los ejemplares jóvenes. En los ejemplares de mayor talla, estas cerdas aparecen dobladas de un modo muy semejante a las representadas por Fauvel (1916, lám. IX, fig. 10); estas cerdas están acompañadas de otras muy largas, capilares, numerosas, especialmente en los parápodos anteriores.

En todos los ejemplares observados se percibe claramente la transformación de los cirros de los parápodos correspondientes a los segmentos 7 a 11. En los pequeños ejemplares, la transformación es muy pequeña, en tanto que en los mayores es muy evidente.

Los cirros anales están representados en nuestros ejemplares por dos pequeñas papilas.

Capturadas en el plancton en agosto y septiembre.

***Flabelligera affinis* Sars.**

Un ejemplar de La Coruña encontrado entre algas en el Orzán.

***Ophelia bicornis* Savigny.**

Muy abundante en Marín, en los arenales de Placeres, en los sitios que quedan en seco en todas las bajamares y en las cuales la arena es muy limpia.

***Polyophthalmus pictus* (Dujardin).**

Frecuente en Marín y La Coruña entre las algas de la costa.

***Notomastus latericeus* Sars.**

En la ría de Pontevedra se encuentra en abundancia en los arenales situados frente a Placeres y en la isla de Tambo.

***Capitella capitata* (Fabricius).**

En Marín vive en los sitios arenosos de los alrededores de la playa de Portacelo.

***Arenicola marina* (Linné).**

En Marín y La Coruña es abundante en los sitios fangosos. En Marín denominan a esta especie *cagulo*.

Arenicola ecaudata Johnston.

En 1917 encontramos esta especie en Gijón, y consideramos aquella localidad como el límite S. del área de dispersión de la especie. El hallazgo de esta especie en La Coruña, y últimamente en Marín, nos induce a considerar el límite S. hasta las rías bajas gallegas, por lo menos.

Arenicola branchialis Audouin y M. Edwards.

Algunos ejemplares de La Coruña recogidos en el Pasaje.

Jonhstonia clymenoides Quatrefages.

Un ejemplar de La Coruña recogido en la playa de Bastiagueiros.

Sabellaria alveolata (Linné).

En La Coruña, en las rocas del Orzán, es muy abundante, y en Marín, en las proximidades del Portacelo, existen algunos tubos sueltos, que no forman verdaderas colonias.

Sabellaria spinulosa Leuckart.

Algunos ejemplares de Marín sobre conchas de moluscos.

Terebella lapidaria (Linné).

En Marín y La Coruña, esta especie es frecuente en todos los sitios arenosos y debajo de los mejillones que recubren las rocas del litoral.

Lanice conchilega Pallas.

Muy abundante en toda la ría de Pontevedra.

Polycirrus caliendrum Claparède.

Entre las piedras, en el puerto de La Coruña y en el Pasaje.

Polycirrus aurantiacus Grube.

En La Coruña se encuentra con la especie anterior, pero con menos frecuencia.

Dasychone lucullana (Delle Chiaje).

En La Coruña es muy abundante en la playa de Bastiagueiros; entre *Cystoseira*. Los ejemplares de La Coruña no se diferencian en nada de los de Nápoles y Málaga.

Serpula vermicularis (Linné).

Algunos ejemplares sobre conchas de moluscos recogidos en La Coruña.

Hydroides norvegica Gunnerus.

En Marín, sobre piedras y conchas de moluscos recogidos a cierta profundidad.

Pomatoceros triqueter (Linné).

Es abundantísima esta especie en La Coruña y en Marín.

Spirorbis corrugatus Montagu.

Sobre *Zostera marina*; es muy frecuente en la ría de Pontevedra.

Spirorbis Pagenstecheri Quatrefages.

En Marín es frecuente sobre rocas, y más raro, sobre algas.

Spirorbis borealis Daudin.

En Marín y La Coruña es abundante esta especie.

Spirorbis militaris (Claparède).

En La Coruña adquiere gran tamaño esta especie, siendo frecuentes los tubos casi desarrollados, sólo un poco sinuosos.

Spirorbis cornu-arietis Philippi.

Algunos ejemplares en La Coruña, juntamente con el *S. borealis*.

Sección bibliográfica.

Suess (Ed.).—*La faz de la Tierra (Das Antlitz der Erde)*. Versión española por P. de Novo y Chicarro. Tomo I, págs. (12 × 18 centímetros) LXIV y 625, 48 figs y 10 mapas plegables. Madrid, 1923.

Sería ocioso señalar la importancia del libro de Suess, la Biblia de los geólogos modernos. La historia de la ciencia de la Tierra se podría dividir fundamentalmente en tres períodos: el anterior a la publicación del libro de Lyell *Principes of Geology* (1830), revelador de la importancia de las causas actuales, debe llamarse el período heroico de las explicaciones simplistas; viene después un breve lapso de tiempo, que llamaremos de la elaboración activa de la moderna Geología; la aparición, por último, en 1885, de *Das Antlitz der Erde* señala el período moderno, que puede considerarse de madurez, si la madurez puede lograrse en las ciencias, y muy especialmente en las ciencias naturales.

La faz de la Tierra puede leerse, además de su idioma de origen, en francés e inglés; era en cierto modo cuestión de bien entendido amor propio, el que también pudieran leerla en su propia lengua los españoles y la veintena de nacionalidades que tienen el español como me-