

MEMORIE

DELLA

Reale ACCADEMIA DELLE SCIENZE

DELL' ISTITUTO DI BOLOGNA

SERIE SECONDA

TOMO IX.



BOLOGNA
TIPI GAMBERINI E PARMEGGIANI
1869.

J. JOS. BIANCONI
SPECIMINA ZOOLOGICA MOSAMBICANA (*)
FASCICULUS XVII.

Operi jam ab anno 1847 incepto, de recensione et descriptione animalium quae ex Mosambico, Fornasinii cura, accepimus, tandem finem impono. Quae igitur adhuc nobis restant hoc fasciculo comprehendentur.

De Mammalibus.

Sciurus palliatus. Peters. varietas.

Discrimen aliquod intercedit inter individuum unicum quod Musaeo nostro pervenit, si cum descriptione et figurâ a Petersio datâ (Reise nac Mossamb. Vol. 1. p. 134 Tab. 31.) comparetur.

Ejus color in dorso griseo-fuscus, qui ex mixtione flavi et brunnei exsurgit; et flavus oolor ita praecellit, ut superficie tenuis dilutus, et albicans appareat. In icone supracitata pars haec dorsalis brunneo-ferrugineo, nigro variegato tingitur. Cauda in nostro, ad basim concolor est cum dorso; et reliqua parte brunneo laete rubente tingitur. — Pectus, venter, extremitates, colli latera, et genae fulvo colore gaudent, sed, quam in cauda, dilutiore; itemque dilutior

(*) Sermo habitus in conventu diei 25 Feb. 1869

est eo qui in figura Petersii ad has partes visitur. Rostrum apex albescit, et oculorum circuitus item pallide fulvescit.

Quamvis dorsum ad albicantem colorem vergat, non adeo tamen hic color albescit quantum ille qui tingit dorsum *Sciuri Cepapi*. Smith. (Illustr. of the S. Afr. Mam. tab. 5.); qui Sciurus insuper subtus albescit, et caudam annulatam habet. Annulorum vero nec vestigium quidem in nostro individuo habetur.

Noster foemina est. Notatione dignum puto exemplar nostrum per annos in Alcoole immersum fuisse; sed colores supra adnotati, post pilorum exsiccationem observati sunt.

Nescio utrum varietates hae repetendae sint ab aetate, vel e sexu, aut ab anni tempore in quo animal ipsum captum fuit. Peters duo memorat individua masculum scilicet, et foeminam, quae legit in locis inter se valde dissitis regionis africae orientalis. Horum vero animalium colorem ipse ait uniformem reperiisse tum tempore pluviarum tum siccitatis; et mense Januario sicut Majo. Color igitur nostri individui vel pendet a tempestate diversa, ab ea a Petersio indicata, vel *varietas* est.

Manis Temminkii? Smith.

Peters refert in opere suo (Reise ecc. p. 174) speciem hanc quam habuit in Mosambico; quamque Smith descripsit, ac icone illustravit in Zoologie of South Africa Tab. 7 Mamm; et Focillon recensuit (Du genre Pangolin. Revue de zoologie 1849. p. 528). Fornasinius unum exemplar jampridem possedit quod putrefactione periit, squamas vero servavit quas nobis misit; sibimet vero proposuit aliud exemplar nobis mittere imposterum, integrum et in alcoole servatum. Id vero non contigit; et ideo cum solas squamas nos possideamus, nimis arduum puto definire speciem. Et quamvis majori probabilitate credi possit ad speciem Smithii pertinuisse, tamen ad hanc ego dubitative tantum referam.

*De Piscibus.**Seriola Dussumierii?* Cuv. Val. T. IX. p. 217.

Parvulum et unicum individuum quod accepimus videtur referri posse ad *Ser. dussumierii*, potiusquam ad aliam speciem. Perimeter ejus ellipsim oblongam exhibet; et, hoc titulo, figuram *Lychiae glaycos* (C. V. pl. 234.) refert, minori tamen dimensione; et elatior est, et magis acuta ad extremitates. Statura vero est qualis illa *Naucleri compressi*. (C. V. pl. 263.) sed individuum nostrum magis elatum, et magis compressum. Longitudo tota 0^m, 045.

Altitudo maxima 0^m, 015.

Dorsalis prior parva, et spinae membranâ invicem annexae flexibiles sunt; item et flexibiles sunt etiam duae spinae anales. Hoc idem notant C. V. qui ex juventute animalis flexibilitatem pendere putant. Minime tamen apparet spina anteroversa pinnae dorsali praeposita: forte occulta latet quemadmodum celari videtur aliis in speciebus (puta *Lychia vadigo* etc.) — Dorsalis secunda aliquid elatior antica sua parte — Pectorales obtusae, et aliquanto rotundatae — Analis est etiam aliquanto elatior antice; et huic praecedunt duae spinæ liberae.

Linea lateralis magnam et obtusam inflexionem habet supra pectorales. Operculi ubique inermes; oculi magni: cutis sublevis. Diû in alcoole immersa fuit; ex hoc color ejus brunneus uniformis, maculâ fulvâ supra operculum ornata.

D. 6. P.

Gobius nudiceps? Val. (Castlenau. Poiss. de l'Afr. austr. p. 55.)

Unicum nec bene integrum exemplar nobis misit Fornasinius; in quo deficientia colorum impedit quominus speciem cui Piscis iste pertinet, absque dubio statuere possimus. Per quosdam characteres ille accedit ad *G. nudiceps*, et alios tamen exhibet qui huic speciei non adscribuntur.

T. IX.

26

Pinnae ventrales antrorsum membranâ perexiguâ vinciuntur, qua cyatus pectoralis afficitur. — Pinnae hae sub pectoralibus sistunt — Dorsalis anterior a secunda disjuncta, spinis flexilibus gaudet, quarum nulla, uti videtur, longior aliis est; nec radius ullus longior aliis, in caeteris piinnis conspicitur. Incipit dorsalis illa supra et vix paulo post insertionem pinnarum pectoralium. Secunda dorsalis incipit supra appendiculam mollem, quae est prope anum, et desinit sermota a caudali, quantum ab ipsa caudali distat finis pinnae analis.

Caput obtusum, vix antice cuneiforme; turgidum in regione operculari, quae regio pars est crassissima totius corporis; et ad caudam usque eo magis comprimitur. Squamae grandiusculae rhomboidales, altiores quam longae, margine ciliato; earum circiter triginta in longitudinem, et decem in altitudinem numerantur.

Sed caput, et nucha usque ad primam dorsalem, et basim pinnarum pectoralium nuda sunt; seu rectius in nucha squamae perexiguae in integumentis ipsis sepultae habentur. Ad latera capitis ut in *Gobio quadriporo* sunt pori aperti; sed quinque numerantur: tres enim sunt verticaliter positi supra marginem posticum praeoperculi, quorum inferior et medius majores omnibus sunt, late hiantes et inter se communicantes, quemadmodum apparet per spicillum qui ex uno ad alterum transit. Superior minimus est, et inter hunc et oculum sunt alia duo exigua foramina. Item inter oculos fissura transversa apparet; non vero omnem suspicionem excluderem an haec laceratio quaedam esset. Genae valde rugosae, rugae tamen ex prolaxitate integumentorum mollium efformari videntur. Ex quo, una cum singulari illa pororum communicatione, quis forte autumare posset de quodam recipiente aquifero. Sed unum tantummodo individuum non mihi ultra rem indagare concessit.

Dentes in perimetro oris minimi, adpressi et quasi ut dicunt *en veloure*, inter quos quidam marginales extolluntur rari, caeteris longiores, acuti et retrocurvi.

D. 6 + 14 P. P. 16. V. 5 P. A. 11 P.

Pectorales pinnae rotundatae, ventrales acutae, caudalis longa, acuminata.

Color Piscis, in alcoole diu servati, brunneus uniformis; pinnae dilutiores; ad basim pinnae caudalis macula nigra transversa est.

Mensurae. Longitudo 0^m, 08 — Altitudo 0, 015.

Pristis pectinatus? Lath.

Duo tantum rostra accepimus: quorum majus longitudinem unius metri attingit. Hoc 32. dentes habet acutos, exiles, compressos, et insuper unum aut duos ad basim per sectionem mutilatos. Qui capiti propiores sunt magis consumpti; qui vero apicem versus, acuti sunt et integerrimi. Latitudo ad basim 0, 11 — ad verticem 0, 06.

Cobitis punctifer? Casteln. (Poiss. de l'Afr. austr. p. 56.)

Dubitative tantum tres pisciculos a Fornasino missos, huic speciei adscribo, nam in brevi descriptione a Castelnau tradita non invenio characteres qui sufficiant ad rem bene statuendam. Veruntamen notae plurimae *Cob. punctiferi*, melius conveniunt cum piscibus nostris, quam notae aliarum specierum, si recte novi. Igitur descriptionem horum piscium mosambicensium subjungam.

Corpus totum et caput sunt maxime compressa. Margo superior et inferior, sunt parum curvi; antice tantummodo inclinantur ita ut pars anterior capitis aliquanto acuta fiat, licet rostrum obtusum sit. Ex nucha ad apicem capitis margo est aequabiliter curvatus; et oculus exiguus tam altus sistit ut marginem ipsum ferme pertingat. Os inferum, ex eo quod maxilla superior longior sit; sex cirris ornatur, ut solitum, sitis (duobus angularibus, duobus superis) tam parvulis, et mollibus ut nequeant videri nisi piscis agitetur in aqua. Genae rugosae aculeis carentes. Dorsalis parva et angusta inter caudam et caput sistens; et ventralibus superposita. Analis brevis caudae proximior quam ventra-

libus. Pectorales parvae vix sicut caput longae, prope marginem inferiorem corporis sitae. Caudalis medio subacuta, ad latera rotundata. Prope caudam, tum in margine dorsali tum in ventrali est integumentorum duplicatura quae carinam mollem simulat. Squamae perexiguae.

Color dilute griseus, ad fulvum colorem in dorso tendens. Triginta circiter exiguae maculae subrotundae nigro fuscae sunt in seriem ad latera, quae caeterum varia sunt punctulis congestis ejusdem coloris. Pinnae albescentes punctis brunneis conspersae, non raro seriatis. Ad basim pinnae caudalis sunt duae maculae brunneae quovis latere.

D. 8. — V. 8. — A. 6. — P. 9. — G. 13.

Nota. Tresdecim radii Pinnae caudalis sunt tantummodo ii qui caeteros longitudine superant.

Longitudo tota 0, 078. Altitudo 0, 013.

Proxima est species haec etiam *Cobiti taeniae*. (C. V. p. 58.): et quod spectat ad colores, proxima est etiam *C. barbatulae*, quae tamen distat propter rotunditatem partis anterioris, et propter pinnas pectorales latas ac rotundatas.

Syngnathus mossambicus? Peters. (Montsb. 1855. p. 465.)

De Conchyliis.

Venus corbis. Lk. junior.

Facies externa ornatur quatuor zonis macularum brunneo-ferruginearum quadratarum, quae latiores sunt quo magis ad marginem inferum accedunt, et quae distinguuntur supra colorem albescentem conchylii. Facies interna candida; ad cardium est color luteo-aurorae. Lunula medio porrigitur in carinam longitudinalem; scutellus sane angustus. Latitudo 0^m, 046 — Altitudo 0, 038.

Unum tantummodo exemplar in Museo Salina.

Venus verrucosa. Lk.

Conchylum crassum et ponderosum. Lineae fulvae et flexuosae obliquae umbonem pingunt. Intus est album cum maculis bruno-violaceis prope marginem posticum, et prope limitem impressionis pallealis.

Unum exemplar in Museo Salina.

Adnotatio. Iam alibi innuimus (fasc. 1.º etc.) Fornasinium nostrum misisse comiti Camillo Salinae prima exemplaria rerum mosambicensium, et postea ad Musaeum zoologicum Universitatis bononiensis. Ex primis duo haec conchylia fuere, nempe *V. corbis* et *V. verrucosa* quae igitur desunt Musæo huic, et servantur in Collectione conchyliorum praedicti com. Salinae, una cum plurimis aliis speciebus Mosambici. Qui Comes Salina cum dono dedisset Municipio urbis nostrae omnes collectiones suas tum zoologiam, tum mineralogiam et geologiam spectantes, ideo hodie omnia servantur in veteri Archigymnasio bononiensi.

Conus litteratus. morbosus. Pars spiralis hujus conchylii a lithodomo est perforata. Sectâ conchâ perforationes a mollusco reparatae fuisse ope diafragmatum conspicitur, inter quae quaedam distantia intercedit. Res hic habentur propemodo ut in Cono a Woodward exhibito (*Manual of the mollusca*. 1851 pag. 42).

De Crustaceis.

MICIPPE PUSILLA. Nobis.

(Crustac. Tab. I. fig. 1.)

M. rostro deflexo bidentato, dentibus magnis depressis simplicibus divaricatis. Dorso undique granulato, aculeis longisculis apice rotundato-capitato sparsis; lateribus spinosis, spinis brevibus subobtusis; pedibus cylindraceutis.

Species haec parvula est antè truncata, et subquadrata. Similis aliquantisper *M. philirae*, at differt spinis in

dorso sitis. Etenim spinae in nostris exemplaribus mediocris sunt longitudinis conicae, at apice obtusae, et aliquanto in apice incrassatae. Harum duae sunt in antica regione corporis in serie longitudinali, duae aliae vero in unoquoque latere, serie obliquâ, supra regionem branchialem. Tota superficies dorsi granulosa; at ad latera ejusdem series est aculeorum, qui rari sunt, breves, et crassiusculi, aliis minoribus tuberculiformibus interpositis. Anterior illorum maior, et sistit prope orbitam, ad quam et alii duo adjacent; quorum major superior est. Rostrum laminare deorsum flexum, lateribus inerme, sed apice in duo cornua magna divaricata divisum.

Crura primi paris subtilia, cylindracea, sequentibus breviora. Chelae exilissimae; quarum digiti prope paralleli sunt, minimo spatio dissiti inter se; articulus qui manum praecedit rostrum inflexum pertingit. Crura alia cylindracea sunt, per gradus breviora. Secundum par, crassius et omnibus longius. Quatuor crurum posteriorum articulus tertius (ab apice) longitudinaliter sulco mediano supra excavatus. Antennarum externarum articulus prior breviusculus ac depressus. — Regio postica seu analis omnino inermis.

Unum tantum exemplar habuimus, cujus mensurae hae sunt.

Longitudo — 0^m, 045.

Latitudo ad partem posticam 0^m, 043.

» eadem antice — 0^m, 044.

Galene natalensis. Krauss.

(Die sudafricanis. Crustac. 1843. pag. 34. Tab. 1. f. 4.)

Thalamita admete. Herbs.

(Milne Edwards T. 1. p. 459 — Savigny Egypt. Csust. pl. 4. fig. 3, 4.)

Sex accepimus exemplaria; minori tamen magnitudine iis maris rubri a Savigny descriptis. Mensurae sunt.

Longitudo — 0, 015.

Latitudo — 0, 021.

In individuo vero minimo longitudo — 0^m, 01 — latitudo 0, 014.

Krauss duas varietates ad *Porto-Natale* nactus est.

Gelasimus lacteus. Deha. — *varietas?*

Si exemplaria mosambicana cum descriptione et icone a Milne Edw. exhibita (*Melanges carcinologiques* pl. 4. n.° 15.) comparentur, chelopodum exhibent magis exile, compressius, et valde longum. Manus levis est extrinsece, sed armata valde in latere interno. Series est tuberculorum, ad modum cristae, quae a basi pollicis incipit. Duae aliae series minores sunt articulationi indicis parallelae. Digni longissimi sunt atque subtiles, inferior prope rectus, apice obtruncatus; superior valde curvus et aduncus. Uterque margine suo granulatus armatus et saepe duobus denticulis majusculis distantibus. Quandoque etiam digne quasi mutici sunt.

Sesarma africana. Edw.

(Herklot. Additamenta ad faun. carcin. Africae 1851. p. 9.)

Leucosia urania. Fabr.

(Herbst tab. LIII. f. 3. — Cuvier Reg. A. pl. 25. f. 1.)

Ilia punctata. Herbst.

Dromia unidentata. Rupp.

(Crust. de la mer rouge 1830. Pl. 4. f. 2.)

Pagurus deformis. M. Edw. *foemina*.

Pagurus clibanarius. Herbs.

Pagurus setifer. Edw.

Hujus speciei individuum adhuc in *Pyrulae rapa* conchylio inclusum habemus; quod conchylium extrinsece in-

datum est plurimis balanidibus, idest *Conid rosea* Krauss. Alia individua in alcohole libera servantur.

Pagurus punctulatus. M. Edw.

(Freycinet Voy. aut. du monde pl. 78. figura optima.)

Alpheus Edwardsii. Savigny.

(Egypte Crust. pl. X. f. 1. et 1. a.)

Haec tabula chelam majorem repraesentat duobus munitam aculeis, quorum unus manui ipsi adiacet, alter vero apicem habet porrectum et magis liberum. Exemplar nostrum chelam habet inermem, quamvis sulculi quidam sint, qui quodammodo duos aculeos signant.

At exemplar nostrum inermem omnino est in regione supraorbitali; ita ut ex fronte unus tantum producat aculeus, qui est apex exigui rostri. Haec eadem sunt, ni fallor, expressa in icone supra dicta (Egypt. Tab. 10. fig. 1.^a) nec capio quomodo figura haec concordari possit cum descriptione a M. Edwards exhibita (vol. 2. p. 352.); in qua Vir eximius ait fornices (voutes) supraorbitales aculeis armatos esse. Quaestionem hanc resolvendam relinquo iis qui exemplaria originalia possident, et interim figuram ac descriptionem individui nostri hic addam. (Crustac. Tab. 2. f. 1.)

Thorax antice in rostrum triangulare desinit, acutum, breve, quodque vix longitudinem oculorum excedit. Thorax ipse margine suo oculos obtegit, quibus superstat fornices obtusi modo, qui tantum antice porrigitur ut partem supero-anteriorem pupillae obumbret. Antennae externae munitae sunt magna appendice laminari apice acuta ad spinae modum, et pedunculo antennarum eandem longiore. Antennae internae sub oculos positae, appendice bracteiformi ad pedem fulcitae. Chela sinistra praegrandis, compressa, tertia sua parte anteriori irregulariter sulcata. Digitus immobilis brevis et crassus, facie sua interna valde excavatus, item et curvatus. Index brevis,

crassus, valde curvatus, digito valido inferne munito, ita ut similitudinem teneat cum rostro Psittaci. Apices horum digitorum non sibi invicem occurrunt, sed index excurrit in excavatione laterali alterius. Secundum par crurum filiforme, didactylum; et quorum carpus multiannulatus est. Paria quae sequuntur sunt monodactylia, articulo extremo longo, ac tenui. Thorax rotundatus; abdomine non crasso nec obeso.

Mensurae. Longitudo ab apice rostri ad caudam usque inclusive 0^m, 04.

HYPPOLITE KRAUSSII. Nobis.

(Crustacea Tab. 1.^a fig. 2.^a; duplo aucta.)

H. gibbo rostro sursum curvato, longo compresso, aculeis supra 5 vel 6, subtus septem, posticis magnis. Pedibus mandibularibus longis acutis.

Species haec proxima *H. gibberoso*. Oritur rostrum circa versus tertiam scuti dorsali partem posteriorem; valde sursum incurvatum, quatuor dentibus subuliformibus basi armatum, quorum anterior sistit inter oculos. Inde rostrum sursum curvatur, et denticulum habet qui sistit e regione pedunculorum antennarum externarum. Duo perexigui aculei sunt prope apicem. — Ad marginem vero inferiorem sunt septem dentes, quorum tres postici sunt grandes, curvi, compressi et acuti; alii sunt minores, et aequabiliter distributi versus apicem ejusdem rostri.

Pedes-maxillae externi longi quantum rostrum, in penultimo articulo incrassati; et ultimus longus est et acutus, ciliatusque. Crura anteriora longa quantum illa quae descripta sunt; secundi paris crura rostro longiora, subtilia cum carpo multi-articulato. Tria paria posteriora longa tenuia; quorum apex pennicillo ex aculeis subulatis et aduncis confecto, terminatur.

Abdominis articulus sextus marginem habet quatuor aculeis armatum. Lamina caudalis media duobus aculeis utrinque est armata. Secundus annulus abdominalis utrinque in discum planum desinit.

Mensurae. — Ab apice rostri ad finem pinnae caudalis 0^m, 07.

Longitudo rostri 0^m, 015.

Penaeus monodon. Fabr.

Squilla mantis. Rondel.

Scutum dorsale exhibet in sua quartâ parte postremâ sulcum transversum undulatum, qui carinulas secat; et illas etiam duas quae sistunt in profunditate duorum sulculorum lateralium; quae carinulae fortiores ferme sunt aliarum quinque. Sulcus autem ille transversus has secat in quadam prominentia tuberculiformi.

Mensurae — Longitudo 0^m 158. — Latitudo abdominis 0^m, 03.

CYMOTHOE CARINATA. Nob.

(Crustac. Tab. 2.^a fig. 2.^a, 2.^b duplo aucta.)

C. thorace antice, et abdomine carinatis. Segmento caudali latissimo lateribus curvatis, postice profunde excavato. Capite mediocri subtriangulâri, antice obtuso, utrinque valde declivi. Antennis internis retroflexis; earum articulus secundus magnus. Margo septimi annuli thoracici caret omni tuberculo.

Caput ad basim latum, sed coarctatur versus apicem, qui est obtusus; tantum deprimitur utrinque ad latera, ut et ipsum caput videatur medio carinatum. Antennae internae breves et crassae, valde depressae; lateraliter retroflectuntur, tertio earum articulo, supra caput. — Primus thoracis annulus mediocri magnitudinis, valde medio carinatus, antice coarctatur, et ibi sic se porrigit utrinque, ut insertionem antennarum externarum pertingat; hae partes antrorsum productae prope in aculeum anteroversum desinunt, cuius basis turgescit. — Secundum et tertium segmentum similiter carinata. — Margo posterior quinti annuli

abdominalis, sinuatus; et duas exhibet leves concavitates, quæ marginem ipsum in tres partes dividunt. — Sextum segmentum magnum valde latum; ejus lineae marginales ad latera aliquantulum convexae. Ejus vero margo posticus profunde in medio excavatus, et tantum retro porrigitur, quantum extenduntur laminae terminales appendicum lateraliū.

Species haec proxima quibusdam characteribus ad *Cym. Gaudichaudii*, aliis vero ad *Cy. trigonocephalam*.

Longitudo 0^m, 038. — Latitudo maxima 0^m, 014.

Annelidia.

Terebella ?

Tubulum habuimus ex Mosambico quod dubitative ad hoc genus refero, eo quod deficiente animali, etiam referri posset alicui generi affini, utpote *Clymene* etc. Parte superiori conchylolis et fragmentis obducitur; parte vero infera distinguitur in duas portiunculas; quarum una largior et valida induitur arenis, altera subtilior, aequalis, debilis est, cui adhaerent arenae, et rara minima bivalvia. Ambae extremitates obtruncatae sunt. Si magnam longitudinem respicias, proximam quodammodo credas ad *Ter. ammalinam*. Peters vero legit in mare prope ins. *Quarimba Ter. medusam*.

Zoophyta.

Asteropecten Hemprichii. M. Tr.

(Dujard. p. 519. — Peters Institut 1852. p. 256.) Latitudo maxima inter extremitates radiatorum ex opposito 0^m, 075.

Astericus cepheus? M. Tr.

(Duj. p. 375. — Peters Inst. l. c.) Diameter 0^m, 040.

Orbitoides

Exemplar lapidis, vulgo Roccia, misit Fornasinius; constat innumeris lenticulis nummuliformibus, levi caemento calcareo connexis. Lentis majoris diameter 0^m, 004, minoris 0^m, 002. Perfecte circulares, medio leviter convexae, marginibus attenuatae. — Ope erosionis pori grandes in perimetro conspiciuntur, minores et minimi centrum versus; unâ in facie est depressio mediana umbiliciformis. — (De lapide ipso vide infra).

Cum monographiam familiae Pennatularum in lucem edere praeclariss. Prof. Richiardi incumberet, duo exemplaria mosambicensia ille examinavit. Quorum alterum species nova est, alterum novum genus constituit. En nomina quibus ea appellavit; qui vero descriptiones desideret elucubrationem ipsam consulat (*).

Sceptonidium mosambicum. Richiardi. (1)

Virgularia Kollikeri. Richiardi. (2)

Ille etiam mollusca quaedam una cum zoophytis quibusdam, quae sequuntur, illustrare mihi complacuit. Verba ejus igitur referam.

Doridium Meckelii? D. Chiaje.

Exiguum individuum; Pallium quasi omnino leve, et cujus lobus interior duabus maculis linearibus luteis transversis ornatur, quae sunt parallelae, et limitant in regione

(*) Monografia della Famiglia dei Pennatularii (V. Archivio per la Zoologia l'Anatomia ecc. Ser. 2. Vol 1.° Bologna 1869).

(1) O. c. pag. 63. Tav. IX. fig. 63, 64, 65, 66.

(2) O. c. pag. 83. Tav. X. fig. 71, 72, 73, 74.

mediana zonam coloris brunnescentis obscuri, et ad latera duas alias zonulas coloris ejusdem sed dilutioris; margines maculis irregularibus luteis et albescentibus notantur. — Propter hanc dispositionem macularum, et quia desunt tubercula vermiformia proprie talia, differt aliquantulum a specie mediterranea, quod forte pendet a juvenili aetate individui. Quo circa differentiae tribui possunt aetati et evolutioni.

Doridium aplysiaeformis? Delle Chiaje.

Exemplar mosambicanum cunctis characteribus Doridii qui in mediterraneo vivit, gaudet. Differt tamen colore nigro qui obscurior est, et non violaceus; et insuper differt quia margines pallii ac pedis vix maculis albescentibus notantur. E contra species mediterranea regulariter cingitur colore laete flavo. Notandum insuper est individua mediterranea, quae jam descripta fuerunt, integram evolutionem accepisse, et duplo majora esse individuo Mosambici.

Cynthia Dione. Ser.

Polyclinum cythereum. Ser.

Aplidium luteum. Ser.

Exemplar caret coloribus propriis propter diuturnam in alcohole immersionem.

Bomolchus ostracionis. Richiardi.

Duo individua foeminea cum ovisaccis externis turgidis propter ova. Adhaerebant membranae mucosae marginis interni hiatus branchialis *Ostracionis cornuti* ex Mosambico.

Sertularia pumila Lamx. *Cynthiae dione* inhaerens.

Cellularia cuspidata. Busk. *Cynthiae dione* inhaerens.

Bugula neritina. Grey.

Discosoma ?

Exemplar deterius, ideoque specificè non distinguibile.

Actinia erythrostoma? Ehr.

Coloribus alcohole deperditis, species distingui nequit absque dubitatione.

Madrepora hyacinthus. Dana.

Plexaura ?

Polypiarum ad familiam Gorgoniadum spectantia quae e Mosambico missa sunt, minime tribui possunt absque dubio ad genus *Plexaura*, cum et hoc genus et *Muriceae*, et *Euniceae* polypiarum gaudeant persimili. Distinctio sistit in characteribus, quos praebet coenenchima, quod in his exemplaribus deest.

Raspailia ?

Differt a speciebus europaeis formâ peculiari spiculorum: ideo secundum methodum Smithii etc., aliquis speciem novam judicare posset.

ADDENDA ET CORRIGENDA.

In operis calce quaedam addam quae res superioribus fasciculis expositas respiciunt, vel quae ad pleniorum cognitionem animalium Mosambici, et regionis ipsius conducunt. Ea mihi suppeditarunt et litterae a Fornasino concivibus meis, mihique scriptae, et lucubrationes Prof. Bertoloni Jos., et tandem series conchyliorum, quae licet a Fornasino non accepimus, tamen ex Mosambico in Italiam missa sunt. Errata etiam, quae novi, emendare curabo; nam licet omni studio eos vitare curassem, tamen et recentiorum librorum deficientiâ, et angustiâ collectionum nostrarum, contra spem forte inducti sunt.

Fasc. I. et Fasc. VIII. — *Ostracion Fornasini*. Cum sciscitasset a Fornasino utrum aetati vel sexui quintus aculeus tribui posset, haec tantum rescripsit, nam morte abreptus observationes explere nequivit. «Piscis ille, ait, qui quintum aculeum in dorso exhibet per frequens hic est, et incolae quotidie captant edendi causa, vocantque *chimburumburro*; plurimos vidi postremis hisce diebus; et nactus sum permixta individua quinto praedita aculeo, cum aliis eo deficientibus. Sciscitabor Caffros circa has differentias; at censeo tres vel quatuor varietates hic haberi » (Epist. 26. Mart. 1847. Ex *Inhambane*).

Fasc. III. — *Opaetus africanus*. — Duo exemplaria quae hujus generis a Fornasino accepimus, comæet Hartlaub ad species — *Op. albo cristatus* *Vhick.*, et *Op. Livingstonii*, referenda esse.

Fasc. IV. — *Madrepora abrotanoides* (*M. nasuta* D.) «... hae madreporae Portum Mosambici mole sua constituunt.» (Fornasin. in Nota.)

Fasc. VII. — *Helamis caffer*. «Mammifera hujusmodi reperiuntur tantummodo in hac provinciâ...; verumtamen temporibus apprime calidis, *Helamis* sese in nemoribus abdit, quo radicibus silvestribus alitur; tunc difficilis captu.» (Epist. 1. Nov. 1857. ex *Inhambane*).

Fasc. IX. pag. 408. *Tridacna elongatissima*. Nob. Cum icon hujus speciei allata, Tomo VII. *Memorie* ecc. non bene conchylium ipsum et characteres específicos repraesentet, ideo novam figuram dare censui, ex majori nostro individuo eductam. Mollusca Tab. IV.

Fasc. XII. *Spirobranchus Smithii*. N. = Peters in Catalogo «suo nullum Labyrinthiformem percensuit = Quando haec scripsi ad manus habebam Catalogum piscium africanor. a Petersio Acad. Berolinensi exhibitum. (Monathsbericht. Jahr 1855). Qui Catalogum hunc perlustrat nullum labyrinthiformem memoratum invenit. Nescio quomodo ipse Auctor catalogum eundem reimpresserit in *Troschel Archiv*, adiectis pluribus speciebus et generibus, nullo monito praehabito. Quocirca qui primum catalogum viderat, et secundum ei similem censet; sed in hoc describitur *Ctenopoma multispinis*. Peters, cui rectius adscribendus est noster *Spirobranchus Smithii*.

Fasc. XIV. — *Coturnix Fornasini*. — Adde et *Cot. histrionica*. Hartl. (Revue zoolog. 1849, pag. 495.)

Fasc. XVI. pag. 613 lin. 2. (Tom. VI.) pogonio externo — lege — pogonio interno.

Fasc. XVI. — *Lamprotornis purpuroptera*. Rupp. — Dr. Hartlaub censet hanc avem potius ad *Lamprocolium melanogaster*. Sw. esse adscribendam.

Fasc. XVI. pag. 620. — *Spermospiza guttata*. — *Ama-
dina Verreauxii*. Des Murs pl. 64. *Spermophila Margarita*.
Strickl. Sed non capite et dorso unicoloribus; nam caput
aliquanto ex brunneo cinereum, et dorsum ex fusco-oliva-
ceum. Item maculae ventrales non caryophylaceae, sed
albidae sunt.

Ex litteris Fornasini colligitur urbem Mosambicum inha-
bitasse ad annum 1844. (7 Nov.) usque; postea vero In-
hambanem incoluisse. De loci autem natura haec mihi com-
municavit per litteras 18 Febr. 1855 ex *Inhambane*. =
Haec montes haud sunt, sed tantum soli elevationes quas
altipiani dicunt, arenosae, quae per gradus ascendunt usque
ad montes Lupatos, qui distant ex hac regione duos menses
itineris circa. Lapis quo utuntur ad aedificationem, et qui
communiter invenitur est lapis nummuliticus (V. retro pa-
gina 212), ex quo strata plurima quovis prope loco ha-
bentur. Totâ hac ora orientali non sunt Vulcani, nec um-
quam audiivi eosdem in interioribus terris reperiri; nec re-
periri quidem vestigia vulcanorum extinctorum etc. =

Jam superioribus fasciculis passim innuimus Insecta et
Aracnida mosambicana percensita, et illustrata fuisse a
Prof. Josepho Bertoloni, qui in *Novis Commentariis*, et in
Memoriis, ut ajunt, Academiae Instituti bononiensis de his
animalibus mosambicanis pluries disseruit. Ne tamen spe-
cimina haec nostra careant omni verbo de Insectis etc.,
indigitabo volumina in quibus lucubrationes Prof. Berto-
loni reperiri possint, si quis velit noscere quae harum clas-
sium animalia Fornasinius Bononiam misit.

De Insectis Mosambici.

1.º De Coleopteris. — Novi Commentarii Acad. bononien.
Tom. X. pag. 381. (13. Apr. 1845)

T. IX.

28

- 2.° — ibidem. pag. 407. — (10. Jan. 1847.)
 3.° — ibidem. pag. 423. — (13. Jan. 1848.)
 4.° — Memorie dell' Accademia delle Scienze di Bologna.
 Tom. IV. pag. 343. — (26 Feb. 1852.)
 5.° — id. Tom. VI. pag. 419. — (22. Mar. 1855.)
 6.° — id. Tom. VIII. pag. 297. — (7. Mag. 1857.)
 7.° — Memorie 2.^a Serie Tom. IV. pag. 529. (9. Feb. 1865.)
 8.° — id. Tom. VIII. pag. 191. (20. Gen. 1868.)

De Lepidopteris Mosambici diurnis — Memorie dell' Accademia di Bologna Tom. II. pag. 165. — (25. Gen. 1849.)

De Dipteris Mosambici — Memorie, Tom. 12. pag. 41. — (27. Dec. 1860.)

(*De Aracnidibus, et Coleopteris aliis imposterum proferet idem Auctor.*)

Antequam finem faciam de animalibus mosambicanis opportunum mihi visum est non pretermittere Conchylija quaedam, quae ad manus meas humanissime porrexit D. Johannes Rigacci civis romanus. Is cultor egregius Malacologiae, in ditissima sua conchyliorum serie, exemplaria quaedam e Mosambico tenebat, quae ei collegerat amicus ejus Thomas Tosi ad navigium pontificium addictus, dum occasione magni itineris, Mosambicum attigit. Triginta species ad me misit dominus Rigacci, inter quas, duae species novae sunt ni fallor. Alia omnia Conchiologis nota sunt; veruntamen ex locis aliis ipsi noverant, non vero ex ora Africae mosambicanae. Hic igitur recensebo et duas novas species, et illas etiam, quae in Specimina nostra non sunt percensitae; caeteris omissis.

ARCA RIGACCI. Nob.

(Mollusca Tab. 3. fig. 1.)

A. testa ventricosa quadrato-rotundata, margine postico rectilineo verticali, antico et infero rotundatis; cardine latissimo transverso; facie anteriori et dorsali globoso-convexa, posteriori angulata; costata, costis 32, longitudinalibus,

planulatis, latiusculis laevibus. Intus ad margines costis salientibus, facie universâ palleali minutissime striatâ. Umbonibus approximatis. Aræâ cardinali angusta rhombosulcata. Tota alba ».

Si stabilis est character qui exsurgit ex directione cardinis comparata cum illa costae sive sulci mediani, et etiam marginis postici, Arca haec differt ab *A. antiquata* et ab omnibus aliis a Reeve allatis, quarum illa quae melius ad nostrum exemplar accedit est *Arca globosa* R. Sed et ista semper distat ab *A. Rigacci*: nam margo posterior hujus rectilineus est, et directionem habet quasi verticalem, dum in *A. globosa* valde obliquus est. Insuper latet num facies externa *A. globosae* sit undique rotundata, quemadmodum et nomen ipsum indicat, vel angulo bene distincto et prominulo dividatur, sicut est ille qui in *A. Rigacci* conspicitur inter costas 22 et 23. Angulus hic qui in faciem posticam conchylii singularem concavitatem inducit, bene repræsentatur in Tab. 307. fig. 2. Encycl. meth. *Arca uropygimelana*. Bory.; a qua tamen differt *A. Rigacci* propter latitudinem cardinis. Nec constat an *A. globosa* Reeve, faciem pallealem habeat undique tenuissime striatam.

Valde est etiam proxima *Arcae natalensi* Krauss. (*Die sudafrican Mollusk*. Tab. 1. fig. 12. pag. 17.) Cum unam tantum valvam *Arcae Rigacci* nos habeamus, nescimus utrum conchylium sit inaequivalve nec ne; sed si consideretur margo, nihil in eo videtur quod in suppositionem inducat hunc marginem oppositum excedere vel suprastare; nec oppositum in hunc superimponi. Ex inspectione arguere possumus duos margines *A. Rigacci* aequales esse et coincidentes, et insimul conjungi.

Nec figura, neque descriptio a Krauss data satis denotant, ni fallor, angulum magnum haberi in facie externa, ex apice umbonis ad marginem inferum; qui angulus nota est tam conspicua in nostra Arca. Perimeter autem figurae a Krauss allatae non bene ostendit angulum inter marginem posticum et cardinem, qui est orthogonalis in *A. Rigacci*; et insuper non indicat costam vigesimam secundam (numeratione ex margine anteriori incepta) excurrere ex mar-

gine infero conchylii ad verticem usque umbonis, semper angulum ipsum efformantem. Hinc consequitur faciem, seu latus posticum conchylii (binis valvis clausis) superficiem exhibere, quae aliquantulum refert illam *Cardii unedo*.

Costa mediana *Arcae Rigacci* quasi parallela est margini posteriori rectilineo, et cardines conchylii sunt quasi perfecte orthogonales cum costa et cum margine praedicto. Ex hoc igitur non sequitur forma illa ovato-obliqua, quae communis est in hisce *Arcis* quarum typus est *Arca antiquata*. Hoc nostrum igitur est conchylium erectum, non obliquum.

Costae sunt planiusculae et laevigatae, distinctae inter se sulcis latiusculis transversim crenatis. Sulci visibiles sunt in facie interna; sed tantum in margine sunt valde prominentes extra regionem pallearem. Facies cardinalis laeviter rhombice sulcata.

Diameter uterque (transversus et verticalis) aequales sunt, tum cum in altitudine etiam umbo comprehendatur. Diameter transversus 0^m, 058. — Ex collectione Rigacci.

TRIDACNA DETRUNCATA. Nob.

(Mollusca. Tab. 3. fig. 2. *Tridacna elongatissima*. Catal. Collez. Rigacci n.° 948).

Tr. Testa transversa, compresso inaequilaterali, antice productiore, verticaliter truncata; costis quatuor inferne squamiferis, squamis creberrimis adpressis, fornicatis, erectis, caeterum inermi; margine antico (intus plicato) verticali.

Character praecipuus per quem *Tridacna* haec ab aliis distinguitur, in hoc consistit, videlicet margo anterior verticalis est; ita ut conchylium quasi obtruncatum videatur. Ex quo consequitur etiam perimetrum ejusdem (Tab. 3. fig. 2.^a) videri quadrangularem; praesertim in parte sua anteriori, ubi margines superior et inferior sunt paralleli, et separantur a margine anteriori quasi verticali. Aliis in *Tridacnis* pars haec anterior convergit in angulum. In quibusdam (ex. gr. *Trid. elongata*.) pars haec est acuminata.

Margo superior est inaequaliter divisus; nam pars cardinalis brevior est parte anali. Lunula longa et subangusta ubique videtur marginibus simplicibus circumdari; quoniam quatuor tantum denticuli sunt prope verticem, et omnino interni. Margo verticalis anterior novem vel decem rugis donatur. Color Conchylii albescens; aliquantulum luteo tinctus ad marginem inferum. Qui margo inferior profunde est undulatus propter quatuor dentes, qui sulcis singulis respondent; sulci autem hi qui costas dividunt, longitudinaliter lineati, rugis transversis secantur.

Longitudo transversa 0^m, 115. — Altitudo ab apice ad sinum inter dentes 0^m, 064. — Ex collectione Rigacci.

Species aliae omnes, quas mihi Dom. Rigacci commisit, notae sunt; et hic tantummodo recensebo, quae non enumeratae fuerunt inter eas quae Fornasinius misit, et de quibus mentio facta est in Fasciculis I. III. IV. IX. XII. hujus operis.

- Buccinum leucostoma*. Kien.
Columbella fulgurans. Lk.
Murex radix? Gmel. (*ambiguus*. R.)
Oliva ispidula Lk. var. β .
Pterocera lambis. Lk.
Strombus mauritianus. Lk.
Turbinella cornigera. Lk.
Arca tetragona. Poli.
 » *lactea?* Lin.
 » *scapha*. Lk. var.
 » *reversa*. Gray.
Chama Broderipii? Reeve.
Cardita variegata. Brug. (*Krauss*. p. 23).
Cytherea pectinata. Lk. var. *costis crebrioribus*,
leviter granulatis.
Gryphaea angulata. Lk.
Ostrea cornucopiae. Lk.
Pectunculus multistriatus Brug.
Spondylus coccineus? var. γ . *mutica*.
Tellina rugosa. Brod. var. *flava* Wood.
Tridacna squamosa. Lk.

EXPLICATIO TABULARUM.



Crustacea. Tab. 1.

Fig. 1.^a MICIPPE PUSILLA. Nob. — duplo aucta.

Fig. 2.^a HIPPOLITHE KRAUSSII. Nob. — duplo aucta.

Crustacea. Tab. 2.

Fig. 1.^a Alpheus Edwardsii. Savign. *var.* — duplo aucta.

Fig. 2.^a CYMOTHOE CABINATA. Nob. — duplo aucta.

Fig. 2.^b Eadem facie ventrali.

Mollusca. Tab. 3.

Fig. 1.^a ARCA RIGACCI. Nob.

Fig. 2.^a TRIDACNA DETRUNCATA. Nobis.

Mollusca. Tab. 4.

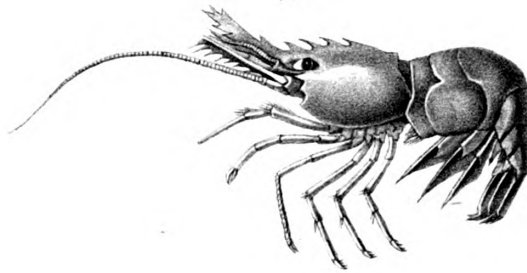
Tridacna elongatissima. Nob. — adult.



Fig. 1^a



Fig. 2^a



F¹^a Micippe pusilla. Bianc.

F²^a Heppolithe Kraussii. Bianc.

Contoli dis^o dal vero.

C Bettini dis.

lit G. Thumb.

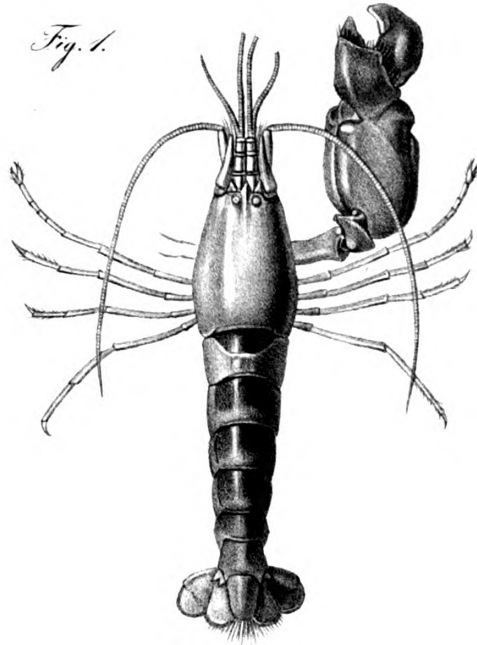


Fig. 1.^a Alpheus Edwardsii.

var.

Fig. 2.^{a-b} Cymelthoe carinata.

Bianc.

Contoli dis.^a dal vero

C Bettini, dis.^a

Lic. G. Thumb.

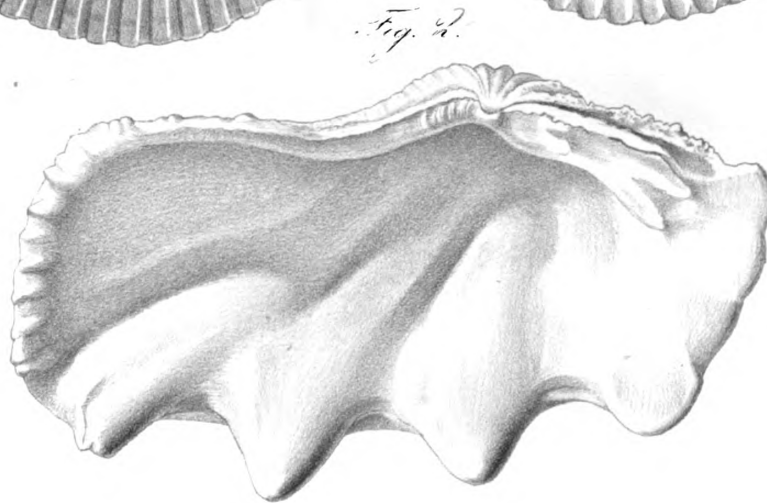
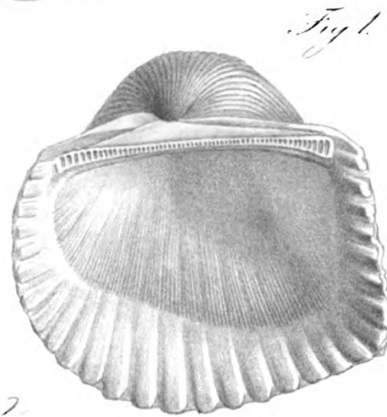
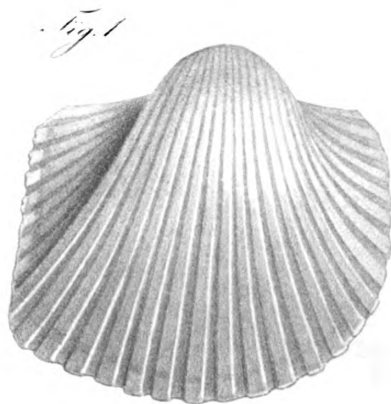
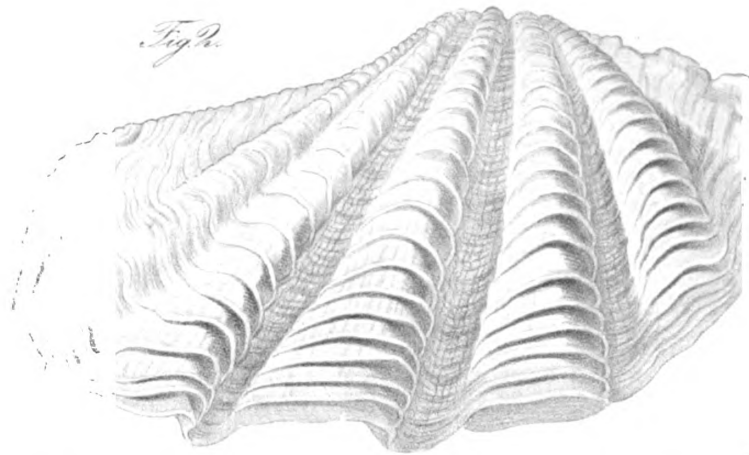
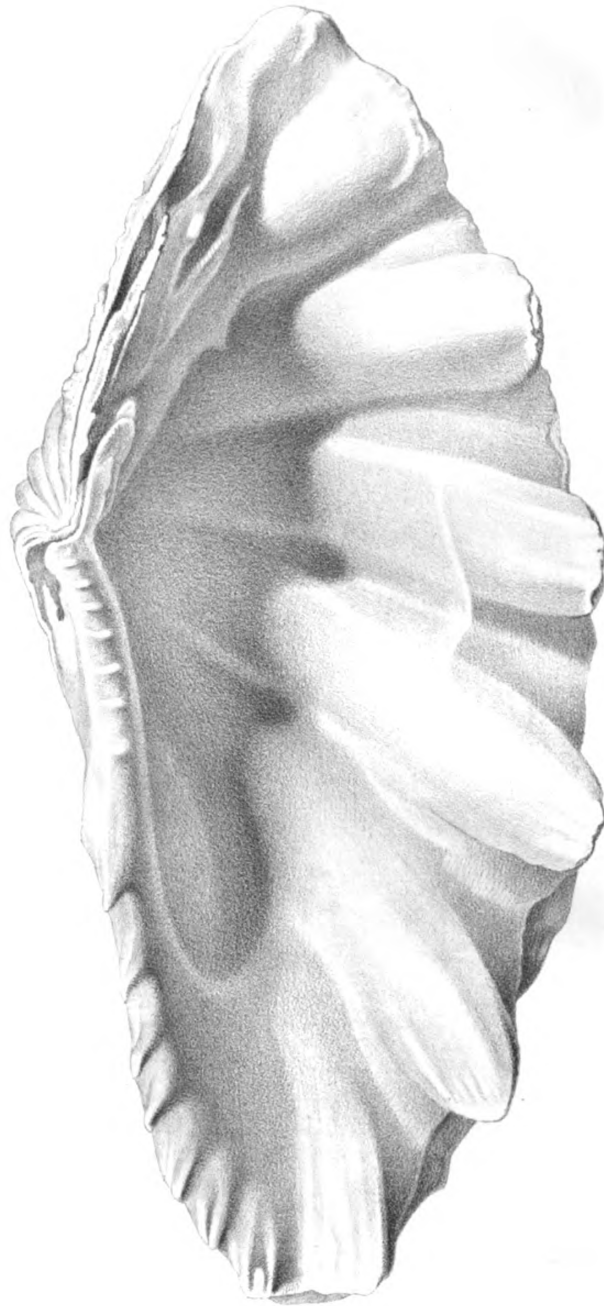


Fig. 1. Arca Pigacci Bianc.
Fig. 2. Tridacna detrunca Bianc.

Contoli, dis^o dal vero.

C. Bettini dis^o.

Lit G Thumb.



Trilacna elongatissima, adalta

Contoli dis.^o dal vero.

C. Bettini dis.^o

Lit Gugl^o Thumb.

