

SUR UN ASCIDICOLE NOUVEAU DU GENRE
OPHIOSEIDES HESSE, *OPHIOSEIDES ABDOMINALIS*,
PARASITE DES APLIDIENS,

PAR

Édouard CHATTON et Ernest BRÉMENT

NOTE PRÉLIMINAIRE

L'un de nous a décrit ici-même, en 1909 (1), un Copépode, *Ophioseides joubini*, parasite de *Microcosmus sabatieri* Roule, et l'a rapporté à cause de sa forme générale, au genre *Ophioseides* de Hesse en spécifiant qu'il en constituerait l'espèce type, l'étude très insuffisante de l'espèce de Hesse, *O. cardiocephalus*, condamnant celle-ci à la désuétude.

La diagnose générique établie alors, bien qu'elle fût d'une compréhension très large, ne peut s'appliquer aujourd'hui à la nouvelle espèce parasite des Aplidiens. De même, aucun des genres définis par CANU, auxquels nous avons eu à rapporter des espèces nouvelles, ne s'est trouvé capable de les contenir. C'est que les Ascidicoles, surtout les plus modifiés, par l'étendue de leurs variations dans les sens les plus divers, variations dues à la diversité même des hôtes et des organes parasités, défient toute prévision, à tel point que si l'on voulait introduire dans leur systématique les valeurs dont on use dans la classification des Copépodes libres on ferait des espèces des genres et des genres des familles. Nous nous garderons de ces excès, et lorsque nous aurons à établir des genres nouveaux, nous nous bornerons provisoirement à les définir chacun par une espèce type autour de laquelle viendront se grouper toutes celles qui s'y rattachent par des caractères ancestraux communs.

Nous rattachons ainsi à *Ophioseides joubini*, *O. abdominalis*, à cause des caractères suivants :

Corps vermiforme à trois régions distinctes, le péréionite I séparé des suivants par un sillon profond, les suivants complètement fusionnés en un tronc très long, souple, l'abdomen et les pièces furcales rudimentaires, la cavité incubatrice atteignant en avant la base du premier péréionite, les antennules coniques, vaguement segmentées, poilues, les antennes préhensiles, fortes, uniramées, bi-articulées, portant une soie courte vers le second

(1) E. CHATTON. Sur le genre *Ophioseides* Hesse et sur l'*Ophioseides joubini* n. sp., Copépode parasite de *Microcosmus sabatieri* Roule. (*Bull. Soc. Zool. France*, XXXIV, 1909, p. 11-19.)

tiers du bord disto-inférieur du deuxième article, quatre soies courtes sub-terminales sur le bord supérieur du même article et un fort crochet terminal. Mandibules grêles. Maxilles en lames sétigères. Premier péréiopode adjacent à l'aire buccale. Ajoutons à ces caractères l'identité des nauplius.

Les deux espèces se distinguent principalement par les caractères suivants :

| | |
|---|--|
| <i>Ophioseides joubini</i> Ch. | <i>Ophioseides abdominalis</i> n. sp. |
| Cuticule grillagée et poilue. | Cuticule lisse, poilue seulement sur la tête. |
| Premier péréionite séparé de la tête par un sillon, à expansions latérales. | Premier péréionite formant corps avec la tête, sans expansions latérales. |
| Mandibule sans coxo, ni exopodite. | Mandibule à coxopodite, biramée. |
| Première maxille uniramée, sans coxopodite. | Première maxille biramée, à coxopodite. |
| Pas de secondes maxilles, externe ou interne. | Secondes maxilles, externe et interne. |
| Péréiopodes à exo et endo insérés sur une base commune, en crampons. | Péréiopodes à exo et endo insérés séparément sur la surface du corps, en moignons sétigères. |

Ophioseides abdominalis n. sp.

TYPE DE L'ESPÈCE : une vingtaine de femelles adultes ovigères extraites du post-abdomen des ascidiozoïdes d'*Amaroucium densum* G., Synascidie draguée par 30 à 40 mètres sur le fond rocheux du Cap l'Abeille, baie de Banyuls, le 28 septembre 1910. Nombreux nauplius pondus et incubés; mâle et stades post-naupliens inconnus.

FEMELLE.

DIMENSIONS : variant entre 2 et 3^{mm} de longueur et entre 0^{mm} 3 et 0^{mm} 5 de largeur, celle-ci étant mesurée dans la région thoracique moyenne.

COLORATION générale vert jaunâtre peu accentuée. Tissus et téguments incolores, œil rouge vif. Embryons incubés à vitellus jaune et vert olive.

CORPS symétrique, vermiforme, sub-cylindrique, légèrement aplati dorso-ventralement, rectiligne ou incurvé, mais toujours à convexité dorsale, non brisé au niveau des pattes. Cuticule lisse, non poilue. Trois régions distinctes.

TÊTE à contour semi-circulaire vue de face, piriforme vue de

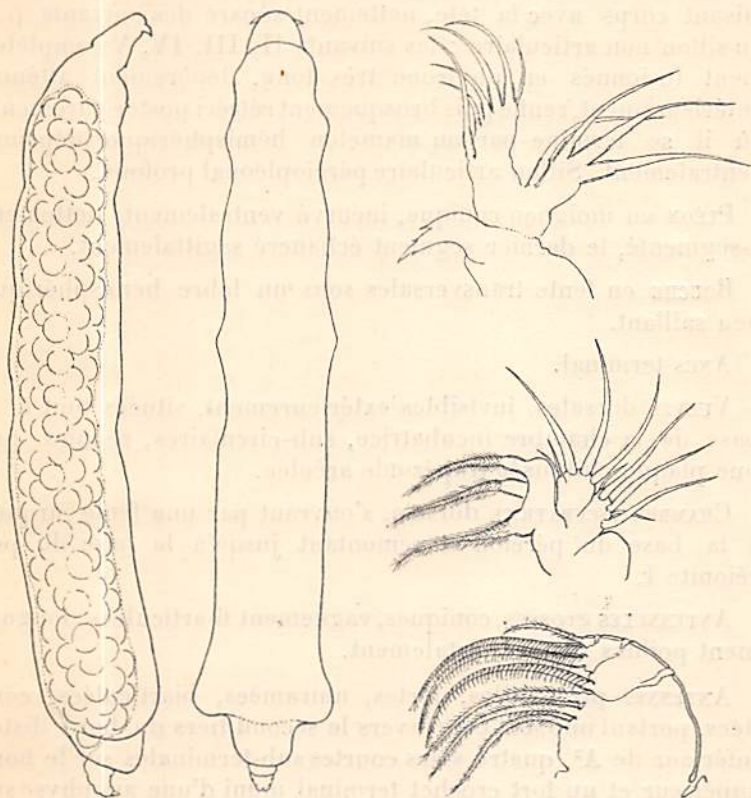


FIG. — *Ophioseides abdominalis* Ch. et Br. — 1. Femelle ovigère de profil $\times 65$. — 2. La même, vue de dos. — 3. Mandibule gauche, face postérieure $\times 790$. — 4. Première maxille gauche, face postérieure $\times 790$. — Seconde maxille externe gauche, face postérieure $\times 790$. — Les figures se succèdent de gauche à droite et de haut en bas.

profil, aplatie dorso-ventralement; renforcée dorsalement par une plaque céphalique chitinisée, aréolée, s'étendant du sommet de la tête au sillon articulaire, périocéphalique et dont les angles postérieurs se prolongent en deux lobes saillants. Rostre volumineux, conique, arrondi à l'extrémité, très saillant

et fortement incurvé au-dessus de la face ventrale de la tête qu'il recouvre largement, poilu. Replis pleuraux accentués, peu étendus, à cuticule poilue. Sillon périocéphalique non articulaire et marqué sur la face dorsale seulement.

PÉRÉION très allongé, cylindrique, le péréionite I très court faisant corps avec la tête, nettement séparé des suivants par un sillon non articulaire ; les suivants II, III, IV, V complètement fusionnés en un tronc très long, légèrement atténué antérieurement, renflé puis brusquement rétréci postérieurement, où il se termine par un mamelon hémisphérique déprimé ventralement. Sillon articulaire périopléonal profond.

PLÉON en moignon conique, incurvé ventralement, nettement 4-segmenté, le dernier segment échancré sagittalement.

BOUCHE en fente transversales sous un labre hémisphérique peu saillant.

ANUS terminal.

VULVES dorsales, invisibles extérieurement, situées tout à la base de la chambre incubatrice, sub-circulaires, réunies par une plaque chitinisée trapézoïde aréolée.

CHAMBRE INCUBATRICE dorsale, s'ouvrant par une fente arquée à la base du péréion et remontant jusqu'à la base du péréionite I.

ANTENNULES grosses, coniques, vaguement 6-articulées, longuement poilues surtout distalement.

ANTENNES préhensiles, fortes, uniramées, biarticulées, coudées, portant une soie courte vers le second tiers du bord disto-inférieur de A^2 , quatre soies courtes sub-terminales sur le bord supérieur et un fort crochet terminal muni d'une apophyse sur son bord interne.

MANDIBULES biramées, à coxopodite en faux portant une dent sur son bord externe et deux aiguillons sub-terminaux ; endo vaguement biarticulé, à une soie sur le bord disto-interne de A^1 et cinq soies inégales sur le bord distal de A^2 ; exo vaguement biarticulé à une soie sur le bord interne de A^1 et trois soies sur le bord distal de A^2 .

PREMIÈRES MAXILLES à coxopodite bien développé portant trois fortes soies plumeuses ; proto réduit, à deux courtes soies sur son bord interne.

EXO à trois grandes soies sur son bord distal et deux petites sur sa face antérieure.

ENDO à trois longues soies distales.

SECONDES MAXILLES EXTERNES 4-articulées, très larges à la base ; trois soies plumeuses sur le bord interne de A^1 , une soie pectinée sur le bord interne de A^2 , deux soies pectinées sur le bord interne de A^3 , une petite soie plumeuse sur le bord interne de A^4 .

SECONDES MAXILLES INTERNES réduites, en moignon inarticulé à trois soies plumeuses, logées dans une échancrure du péréiopode.

I. PÉRIOPODES I à basi en lames adjacentes sur la ligne médiane, échancrées au milieu de leur face antérieure, poilues le long de leur bord libre, à une longue soie sur la face postérieure. EXO en moignon sétigère. ENDO nul.

II, III et IV, non adjacents sur la ligne médiane, à protopodite nul, à exo et endo en moignons sétigères, courts, insérés séparément sur le tégument, l'endo plus réduit que l'exo. Distance des péréiopodes : I à II = 1, II à III = 3, III à IV = 8 (1).

PIÈCES FURCALES coniques, courtes, poilues.

(1) Les péréiopodes III et IV ont été supprimés par le graveur sur la figure.
